

Jõelähtme

vallaleht

NR. 147
SEPTEMBER 2009

SISUKORD

Elsa Rikandi nimeline kultuuripreemia omistati Margus Kirjale

Elutööpreemia sai Helve Toome



Kostivere mõisapäev 630 aastat esmamainimisest



Jõelähtme valla lasteringid ja treeningud

Ühistransport ja koolibussid

Planeeringute info



Vallavalitsuse töötajate õppereis muinsuskaitsealale



Valla valimiskomisjon korraldas liisuheitmise



E 5. okt	T 6. okt	K 7. okt	N 8. okt	R 9. okt	L 10. okt	P 11. okt
E 12. okt	T 13. okt	K 14. okt	N 15. okt	R 16. okt	L 17. okt	P 18. okt

- valimisjaoskonnas hääletamine - elektrooniline hääletamine

Kõik valima

Merike Metstak

Inimene seisab pidevalt valikute ees. Tegelikult on just valikud, nende rohkus see, mis annab meile märku intensiivsest või vähem intensiivsest elust. Valides elad n-ö täiel rinnal.

Peagi tuleb meil otsustada, kuidas meie koduvalda tulevikus valitsetakse. Saame valida, kas ühiskondlikke protsesse pidevalt arvustades ja virisedes kõrvalt vaadata või otsustada ise – kas esinduskogusse kandideerides või hääletades meelepärase kandidaadi poolt ja mõjutades nii uue volikogu koosseisu kujunemist.

Ühiselt jagatud saatus teeb inimestest kogukonna ja küladest valla.

Jõelähtme valla rahva ühtsustunne sõltub väga palju juhtidest, kuid üks peaks olema selge – kõigil meil peab

olema siin hea elada. Vaatamata valglinnastumisele, kultuuride ja kogukondade paljususele, tahame tunnetada meid kõiki kodukohaga siduvat ühisosa.

Teoorias tahavad kõik volikokku kandideerivad inimesed, et meie ühine vald areneks ja täidaks üha paremini oma elanike ees talle seadustega pandud kohustusi: tagada inimestele avalik teenus, teostada avalikku võimu ja kaitsta inimeste õigusi. Meie heaolu oleneb ka sellest, kas ja kuidas hindavad valla juhid demokraatlikkust, lepivad kogukondi omavalitsusega ning mismoodi sujub koostöö elanikega.

Ajalehe selles numbris on igale kandideerivale valimisliidule ja erakonnale reserveeritud üks reklaamilehekülg – nii leppisid kandideerivate nimekirjade esindajad omavahel kokku ja samas heideti ka liisku, millises järjekorras jõuab valimisrek-

laam lugeja ette. Reklaamileheküljed on kujundatud kandideerivate nimekirjade poolt ja need avaldatakse muutmata kujul ning toimetus valimisreklaami lehekülgede sisu eest ei vastuta.

Ühiselt jagatud saatus teeb inimestest kogukonna ja küladest valla.

Algab lootusi täis huvitav aeg, uued tuuled, värsked lubadused – valimiskampaania virvarr kõige sinna juurde kuuluvaga. Kampania kulminatsiooniks on 18. oktoobri õhtu, kui loetakse hääled kokku, kuulutatakse välja tulemused ja teatatakse värsked volikogu liikmed. See on valimisdraama viimane vaatus, paratamatu nagu surm ja maksud. Kandidaadile jääb siin ainult kaks võimalust: ol-

la võitja või kaotaja. Üks populaarne valimisõpik kirjutab teravmeelselt: “Kui te olete kaotanud, pidage meeles, et poliitika on maraton, mitte sprint, ja naasmine on alati võimalik. Kaotage väärikalt. Minge auga ja püstise peaga. Ja hakake siis tagasitulekut planeerima. Kättemaks on lõppude lõpuks toit, mis maitseb kõige paremini siis, kui seda serveeritakse jahtunult.”

Samast ka mõned nõuanded valimiste päeva õhtuks:

- määrake hääli lugema kotkasilmased agendid – iga hääli loeb;
- jääge rahulikuks ja vaoshoituks – lõppude lõpuks on see kõigest poliitika;
- kaotage väärikalt ja võitke suuremeelselt;
- tänage neid, kes teid aitasid – inimesed, keda te kohtasite teel üles, on needsamad, keda te kohtate teel alla.

Häid valikuid!

Valimisjaoskond nr 1

- Hääletamise koht valimis-päeval: Saha tee 7, Loo alevik (Loo Keskool)
- Hääletamise aeg valimis-päeval: 9.00–20.00
- Piirid: Loo alevik, Iru küla, Liivamäe küla, Maardu küla, Nehatu küla, Saha küla
- Eelhääletamise info: Saha tee 7, Loo alevik (Loo Keskool)
- Eelhääletamise aeg: 12.00–20.00

Valimisjaoskond nr 2

- Hääletamise koht valimis-päeval: Mõisa tee 2, Kostivere alevik (Kostivere mõis)
- Hääletamise aeg valimis-päeval: 9.00–20.00
- Piirid: Kostivere alevik, Aruaru, Haapse, Haljava, Ihasalu, Jõelähtme, Jõesuu, Jägala, Jägala-Joa, Kaberneeme, Kallavere, Koila, Koipsi, Koogi, Kostiranna, Kullamäe, Loo, Manniva, Neeme, Parasmäe, Rammu, Rebala, Rohusi, Ruu, Sambu, Uusküla, Vandjala, Võerdla ja Ülgase külad
- Eelhääletamise info: Mõisa tee 2, Kostivere alevik (Kostivere mõis)
- Eelhääletamise aeg: 12.00–20.00

Volikogu veerg

Väino Haab
volikogu esimees



Hea lehelugeja

Oleme jõudnud ajas 2009. aasta septembris. Neli aastat tagasi volikogule antud 1460 teguderohkete päeva jõuavad lõpusirgele 18 oktoobril.

Tagasi vaadates on valimistevaheline periood möödunud teiselt. Lõppenud on Loo keskkooli rekonstrueerimine, remonditud majaga on rahul nii õpilased kui lapsevanemad. Õpetajate töötingimused on Jõelähtme valla suurimas õppeasutuses konkurentsivõimelised nii Tallinna lähiringi valdade kui ka pealinna koolidega võrreldes. Remondijärjekorras on Kostivere kool, kogu aleviku- ja koolirahvas ootab koolimaja uuendamist pikisilmi.

Neeme koertekooli administratiivhoonest on saanud lasteaed. Erakordselt ilus ja lastesõbralik maja oma kolmekümne kahe kohaga on mahutanud kõik Neeme piirkonnas elavad valla registris olevad lapsed.

Riigihanke tulemusena on sõlmitud leping Merko Ehitusega, kes on Loo lasteaia uus ehitaja. Oleme positiivsed ja usume, et uue ehitajaga probleeme ei teki ning ehitus saab novembrikuu lõpuks katuse alla.

Kaua tehtud kaunike – volikogu on kinnitanud kaks väga tähtsat otsust: Loo aleviku, Liivamäe küla, Saha küla ja Nehatu küla üldplaneeringu koostamine, vastuvõtmine ja avalikustamisele suunamine. On valminud ka Rebala muinsuskaitseala miljöövärtusega hoonestusalade, väärtuslike põllumaade, maastike ja looduskoosluse määramine ning nende kaitse- ja kasutustingimuste määramine, vastuvõtmine ja avalikustamisele suunamine.

Tähelepanuta ei saa jätta 3. septembril volikogule esitatud revisjonikomisjoni akti, mis sisaldab audiitori seisukohti vallavalitsuse 2008. a tegevuse kohta ja revisjonikomisjoni tähelepanekuid, mille kandis volikogule ette komisjoni esimees Taimi Saarma. Jätakuvalt kumasiid revisjonikomisjoni kokkuvõtetest läbi suured eelarvekulud 2008. eelarveaastal ning volikoguga kooskõlastamata vallavalitsuse otsused. Tekib küsimus – milks meile volikogu?

Kokkuhoiu võimalikkusest räägib iseenda eest fakt, et valitsuse vahetudes vähendati kulusid 2009. aasta alguses 20 miljonit krooni!

Kuna tegemist on küllalt mahuka revisjonikomisjoni aruandega, siis asjast huvitatutel on võimalik antud aktiga tutvuda Jõelähtme valla kodulehel. Leian jätkuvalt, et omavalitsuses peab kõik toimuv olema avalik, alates lasteaia kohta de järjekordadest vallavalitsuse tegevuseni.

Tegevusperioodi jooksul tehtu soojendab südant vaid siis, kui see on vallaelanikele korda läinud – kui pereisa ja pereema pärast tööpäeva lõppu leiavad vaba aja veetmise võimaluse kodukohas, kui lastel on ohutud mänguväljakud igas külakeskuses. Lähituleviku nägemus on Loo–Lagedi–Saha–Loo kergliiklustee ning kergliiklusteed kogu valla ulatuses, mis on äärmiselt vajalikud ja avardavad tervisesportlaste võimalusi. Rula- ja rulluisupargid meie kahes suuremas alevikus ei tohi olla kättesaamatu unistus.

Tehnikaspordi harrastajana leian, et auto- ja motohuvilistele on oma ala viljelemise võimaluste loomine koduvallas üks minu eelistusi. Kõigi nende mõtete teostumise eelduseks on tegusate vallakodanike ja valla toetuse olemasolu. Aktiivseid ja tegusaid inimesi on meie vallas alati palju olnud, seda kinnitab volikokku kandideerivate inimeste arv nüüdki – eelolevatel valimistel pürgib volikogu 17 kohale 123 kandidaati. Valimiskampaania on alanud, kandidaatide koondnimekirjad kinnitatud ja koondnimekirjade numbrid nimekirjade vahel välja loositud.

Soovin siinkohal kandidaatidele kindlat meelt, heasoovlikust ja austust oma konkurentide suhtes. Aus valimisreklaam on alati tervitatav. Täna kõiki vallaelanikke, vallavalitsust ja allasutuste töötajaid, kellega mul oli võimalus koostööd teha ja suhelda. Täna oma valijaid, kes mind usaldasid ja minusse uskusid 2005. aasta sügisel.

Praeguse volikogu esimehena võin kinnitada, et kavatsen valituks osutumisel sama sirgeseljaliselt jätkata.

Soovin meile kõigile tehatahtmisindu ja -rõõmu eesseisvateks aastateks!

Loo Keskkooli avamine



Loo lasteaia ehitus jätkub

Kari Jaago
Ehitusosakonna juhataja

Jõelähtme vallavanema Toomas Kummeli ja Merko Ehituse AS juhatase liikme Andres Agukase poolt allkirjastati Loo lasteaia Pääsupesa juurdeehituse ehituse töövõtu leping.

Ehitustööde algus on 10.09.2009 ja lõpptähtaeg 24.11.2009. Ehituse maksumus on 3 937 377 krooni. Ehitatakse täielikult valmis ja välisviimistletakse hoone karp, rajatakse kõik juurdeehituse ja olemasoleva lasteaia teed, platsid ja haljastus.



Intervjuu vallavanem Toomas Kummeliga

Merike Metstak
toimetaja

18. oktoobril toimuvad kohalikud valimised. Valitakse uued volikogud, ametisse määratakse uued omavalitsused. Küsisime vallavanem Toomas Kummelilt tema arvamust lähiaastate arengute ja juhtimise kohta kohalikes omavalitsustes.

Kas valimised toovad Teie arvates Jõelähtmel suuri muutusi?

Ma ei ole ennustaja. Muidugi on mul oma isiklik arvamus, milline valimistulemus võiks tulla, aga selle väljaütlemine oleks antud hetkel ebaaus.

Ühte aga saab küll öelda. Ma olen veendunud, et valimiste järel sünnib Jõelähtmel tugev koalitsioon ja vallavalitsus püsib kuni järgmiste valimisteni ametis. Ilmselt tuleb kahe või äärmisel juhul kolme nimekirja võimaliit.

Stabiilsust on meile väga vaja. Sellel valitsemisperioodil olid tegelikult kõik volikogus esindatud poliitilised jõud ühes või teises valitsuses eri kombinatsioonid. Kõik on nüüd kõigile hästi tuttav, üksteise nõrkused ja tugevused selged. Seega on aja- ja isiklik kogemus selleks aluseks, mis lubab ennustada uueks valitsemisperioodiks kindlat ja tugevat koalitsiooni.

Teisalt on volikogu liikmed muutnud selle aja jooksul oma poliitilisi eelistusi. Mitte ükski nimekiri volikogus ei ole suutnud vältida lõhenemisi. See oli pärast eelneva pika perioodi stabiilsust küllap ka kurb paratamatus.

Palju vaieldakse erakonnanimikirjade ja valimisliitude üle. Kumb siis on kohalikele omavalitsusele parem?

Nagu enamiku ühiskonnas toimivate nähtuste puhul, ei ole ka siin ühest vastust, et erakonna nimekirjad on head ja valimisliidud pahad või vastupidi. Enamik Eesti valdu on nii väikesed, et seal ei saagi tekkida rangelt erakondadel põhinevaid kooslusi.

Meie vallas näiteks on valimisliidud samuti täiesti erineva tagamaaga. Esimest korda valimistel välja tulevad sotsiaaldemokraadid ei ole ilmselt veel kogunud seda tugevust, et erakonnana välja tulla, küll aga ei peida nad valimisliidunimes (Sotsiaaldemokraatlik Ühendus) erakondliku tausta. Vastupidi talitab aga Rahvaliit, kes püüab end peita traditsioonilise "kullakallis kodumuru" tüüpi valimisliidu nimetuse taha. Seega võivad motiivid valimisliitu moodustada olla väga erinevad.

Ometi on mainitud, et pärast Indrek Tarandi edu Europarlamendi valimistel püüavad paljud uue moega kaasa minna ja üritada valimisliiduna, kritiseerides erakondi.

See on rumalus. Ühte nippi ühtedel valimistel ei saa korraldada järgmistel. See on umbes sama, kui venelased 1995. aasta alguses tankidega Tšetšeenia pealinna Groznõisse ilma jalaväge kaasamata sisse sõitsid, aga meeles mõlkus neil veel 1968. aasta Praha. Tšetšeenid ei löönud aga Vene tankide ees verest välja ja panid need lihtsalt põlema. Ma olin nende sündmuste pealtnägija ja tajusin eriti selgelt strateegide poollt öeldut – igas sõjas sõditakse möödunud sõja arusaamadest lähtuvalt, kuid alati kukub see läbi. Ju on poliitikas samamoodi.

Eesti valimiste kõige suurem õnnetus on minu arust olnud see, et alati ollakse millegi vastu – Laari, Savisaare, Ansi, astmeteta tulumaksu või veel millegi muu vastu. Poliitoloogias on arusaam, et valimistel võidab see, kes sõnastab hetke kõige olulisema probleemi. Nendel valimistel pole ma veel küll ühelkui valimisplakatilt lugenud, et meil üldse probleeme oleks. Rohkem sellised hügieenisidemete reklaami laadsed hüüatused vaatavad vastu. Aga eks need ole kõik noore demokraatia hädad. Ka Inglismaal kohtab palju nõmedust, ehkki demokraatia on seal kõigutamatult.

Ja vallas või väikelinnas valitakse ikka ka isikuid. Missugune see osakaal noores demokraatias on, palju vaatab nimekirjas inimesi, palju erakonna nime, kes seda teab.

Mis eelmistele valimistele järgnenud nelja aasta jooksul toimunud on kõige enam meeldinud?

Väga paljude tublide inimeste mõttetöö ja isiklik osalemine valla arendamisel. Mitmed tõelised oma ala spetsialistid on andnud oma panuse. Seetõttu on volikogu töö ja kompetents olnud kõigi aegade kõige kõrgem. See on vaieldamatu fakt, et volikogu ei saa Jõelähtmel enam mitte kunagi olema vallavalitsuse otsuste sõnatu heakskiitev käetõstja.

Paljudes riigiasutustes ei tulda enam Jõelähtme puhul mõtsiga lõõma, et mis need lollikesed seal ikka teavad ja tahavad. Me teame vägagi hästi, mida me tahame, ja ka seda, kuidas seda saavutada. Meiega arvestatakse. Ja me oleme pakkunud lahendusi, mis väärivad kogu riigi tähelepanu – olgu see planeerimise, kesk-

konnakaitse või säästva arengu kontekstis.

Aga mis kõige vähem meeldis? Kõrvalt vaadates tundub poliitiline võitlus kohati väga ägedaks kippuv.

Mis see halisemine ikka aitaks, ehkki vahel tunned enast küll otsekui laskespori harjutuses jooksev metsinaga. Võib-olla kellelgi purunesid mingid unistused või pikemaajalised vallaga seotud plaanid. Ma unustan paha väga kiiresti.

Kas valimiste eel on ka vallamajas teistsugune õhkkond?

Ma olen seda rõhutanud, et meie peame töötama nii, nagu ei teaks me mingitest valimistest mitte midagi. Muidugi, iga inimese sisse ei näe, aga õhkkond on tõine ja poliitika hoiame vallamajast eemal. Muidugi on juba olnud katseid vallaametnikke valimisvõitluse tömmata, aga olen kindel, et nende provokatsioonidele ei alluta.

Demokraatias on normaalne, et valitavad inimesed tulevad ja lähevad, tublid ametnikud jäävad ja teevad oma iga-päevast tööd.

Kas haldusreformil on tulevikku? Palju on sellest räägitud, aga ikka on konkreetsed kavavad lõpuks hääbunud.

Sellest võiks palju rääkida, miks see nii on. Asi peitub juba meie omavalitsussüsteemis. Laias laastus domineerib Euroopas kaks põhimõtet. Lõuna-Euroopas, katoliiklikes maades on vallad väikesed, kogukonnapõhised. Valdadel ei ole just väga palju ülesandeid täita ja eriti ei räägita liitmise vajadusest. Põhjamaades, protestantliku kultuuri piirkonnas on vallad eelkõige teenindus- ja -piirkonnad. Ja seal tõuseb pidevalt majanduse kontsentreerumise ja globaliseerumise tulemusena küsimus valdade liitmise kohta. Majanduslik efektiivsus põhineb üha suurematel teeninduspiirkondadel. Ruumi toimimine ongi teeninduskeskuste suhe oma tagamaasse e teeninduspiirkonda. Seda nimetatakse asustuseks. Meil Eestiski räägitakse valdade liitmise kohta, samal ajal hoogustub külalikkumine, tõuseb külavane ma ameti tähtsus. See tähendab, et nii kogukondlik kui ka teenuste osutamise printsiip põimuvad omavahel.

Kas valla juhtimises on mingid omad erilisused, asjad mida peab teadma? Missugune on hea vallajuht?

Kindlasti on kohaliku omavalitsuse temaatikas palju asju, mida peab spetsiifiliselt

teadma. Isikuomadustest on tähtis ehk see, et tuleb teha otsuseid ja neid mitte karta. Vahel on ka halb otsus parem kui otsustamata jätmine. Ja eriti hea vallajuht julgeb teha ka tavatu otsuseid, mida hiljem teised järele hakkavad teema. Niisugune tegevuspiiride laiendamine ja uute senikatsutamata võimaluste loomine valla arendamiseks on selle töö kõige põnevam osa.

Kas iga juht või poliitik sobib vallavanemaks?

Mis tähendab iga juht või poliitik? Ma olen nõus poliitikast lahkunud Taavi Veskimäega, et poliitikute seas võiks olla rohkem spetsialiste.

Meie peaminister on keemiku haridusega, siseminister geoloog, haridusminister ajaloolane, kultuuriminister koorijuht, rahandusminister geograaf, kaitseminister füüsik jne. Ei ole mitte mingisugust universaalset valemit, misugune peaks olema vallajuhi haridustee ja millised juhtimise konkreetsed kogemused.

Mina eelistan muidugi visiooniga inimest, kellel on ühiskonnast laiemad teadmised, kes oskab näha ulatuslikumaid seoseid protsesside vahel. Seetõttu ehk näiteks poepidajast või kartulikasvatajast on eelistatavamate erialadega spetsialiste.

Te olete erialalt geograaf. Kas

neid teadmisi on vallajuhtimises vaja läinud?

Ma olen kitsamalt inimgeograaf, ehkki pidime küllalt palju õppima ka loodusgeograafiat. Nõukogude režiimi ajal ei olnud neid teadmisi eriti kellelegi vaja, sest valitses ülevalt käsuliini pidi antud harukondlik ühe partei valitsemine. See oli maffia mudel. Praegu on seda teadmist ühiskonnal väga vaja ja minu arvates ei valmistata näiteks ruumilise planeerimise spetsialiste küllaldaselt ette. Küsige kellegi käest näiteks haja- või tiheasustuse definitsiooni. Mitte ükski ametnik ükskõik misugusel tasandil ei oska amendavalt vastata. Samas aga räägib kogu vastav seadusandlus ja üldplaneeringud pidevalt haja- ja tiheasustusest – seega siis asjast, mida ei osata täpselt määratleda!

Saatuse ironiana töötasin pärast ülikooli Teaduste Akadeemia majandusinstituudis ja tegelesin perestroika lainel külanõukogude funktsioonide ja demokraatia laendamisega. Aga eks see üks poole teraga ülesanne oli. Siis läksin Tallinna Linnauurimise Instituuti ja uurisin Tallinna valglinnastumist. Ehk siis seda, mis toimub ka Jõelähtme vallas. Jõudsin osaleda ka töögrupis, kes iseseisvuse taastamise algul kohaliku omavalitsuse süsteemi välja töötas. Siis läksin hoopis ajakirjandusse.

Palju määrab elus juhus. Kaalusin omal ajal tõsiselt geograafia kõrval ka kunsti õppida. Ajakirjanikuna sattusin Kaukaasia ja Balkani sõjakolletesse. Oleks ajalugu Eestis ehk teisiti läinud, võib-olla oleksin nooruses sõjaväelase elukutse valinud.

Sel aastal sai mul ülikooli lõpetamisest 25 aastat. Suvel kursuse kokkutuleku ajal käisime Tartus meie õppetooli ruumides ja pärast Raadil õppejõudude haudadel. Oli tõepoolest selline tunne, et mingi ring elus on täis saanud.

Kuidas kasutada näiteks ruumilist planeerimist Jõelähtme vallas?

Meie valla osad on üksteisest väga isoleeritud, Narva maantee lõikab valla kaheks osaks. Loo on linnalise elulaadiga Tallinna satelliitiasula. Muu vallaosa on valdavalt veel maalise elulaadiga, ehkki valglinnastumine tungib kõikjale. Meid mõjutavad keskused, mis asuvad meie naaberriikides – Tallinn, Maardu, Kuuvalu, Raasiku, Aruküla, Lagedi. Need on probleemid. Jõelähtme vallamaja on mujalt halb saada ühistranspordiga, mujalt on lastel halb pääseda Kostivere ja Loo koolidesse, rääkimata Neemest.

Maavarade kaevandamise arengukava tehakse praegu endiselt ikka veel nõukogulikest arusaamadest lähtuvalt – igale kaevandajale oma auk. Oleme rääkinud ja rääkinud, et milleks kuhjata Narva maantee tammi meetreid liiva. See kulgeb parima ehituspäe kihistute peal. Võtame selle kanalisse. Pole vaja uusi karjääre ja saame valla lõuna- ja põhjaosa ühenduse jaoks palju paremaid ja odavamaid võimalusi. Oluline on tegelikult Kaberneeme ja Neeme vaheline tee, et tekiks normaalne ühendus ja Neeme võiks olla ulatuslikuma piirkonna keskuseks. Väga oluline ühendusliin peab tekkima seoses Jägala sõjaväelinnaku rajamisega. Valla piirile tekib uus keskus, kus luuakse äärepiirkonna elanikele töökohati. Samal ajal tõuseb Kostivere roll keskuseks ja lõunapoolne ühendustee.

See on tähtis, nagu ka see, et Rebala kaitseala panna meie kasuks funktsioneerima, et sellest meile tulu tõuseks, mis iga inimeseni jõuaks. Need on tõelised probleemid, millega tuleb tegeleda. Kui tähtsaks peetakse ainult laste mänguväljaku, jalgrattaparkla või mõne muu järjekordse objekti avamist, sörgime arengutest lootusetult maas.

Missugune on kõige tähtsam teadmine, mida vallavanema amet on andnud?

Et Jõelähtme vald on väga hea paik elamiseks sünnist surmani.



Kolm küsimust abivallavanematele

Toimetus

■ **1. Kas olete tehtud tööga rahul ja mille üle rõõmustate kõige enam?**

2. Milliste tegevussuundadega oleks kindlasti vaja jätkata, vaatamata sellele, missugune vallavalitsus pärast valimisi jätkab?

3. Mida tooksite esile Jõelähtme valla eripärana?

Vastab Tarmo Paldermaa

Kui aasta algul ametisse astusin, siis oli valla kolm ehitusobjekti pooleli. Kuna volikogu liikme ja rahandus-

komisjoni esimehena osalesin eelmisel aastal aktiivselt Loo lasteaia ja Loo kooli ehituskoosolekutel, siis polnud keeruline abivallavanemana nende teemadega edasi minna ja praktikas neid protsesse edasi juhtida. Loo lasteaia juurdeehitus soikus aasta algul ehitaja suutmatuse tõttu. Praeguseks on tehtud uus riigihange ning uus ehitaja Merko Ehitus jätkab pooleli oleva objektiga. Loo kooli uuendamine on valmis, jäänud on mõningad iluved. Suveks valmis ka Neeme lasteaia kahe rühmaga. Nii et ehituse poole pealt on olnud tegus hooaeg. Kostivere kooli uuendamise ning laiendamise võimalikkus selgub lähiaegadele, kui saame teada, kelle taotlused rahastatakse KOIT kava raames.

Alustasime Loo-Lagedi-Saha-Loo kergliiklustee projekteerimist. Esimene etapp on Loo-Lagedi suund. Seejärel projekteeritakse Loo-Saha suund ning Lagedi-Saha suund.

Kõige rohkem rõõmustab mind Loo Keskkooli uuendamine. Seda rõõmu jagavad minuga kindlasti kõik Loo kooli õpilased, õpetajad ning abipersonal.

Pärast valimisi peab uus vallatus lõpule viima Loo lasteaia ehituse, pooleli olevate teema- ja osaplaneeringute kehtestamised. Kindlasti tuleb välja ehitada Loo-Lagedi-Saha-Loo kergliiklustee, mis oleks esimene tõsisem kergliiklustee meie vallas. Selle teega tagaksime siinse piirkonna inimestele ohutu jalgsi liikumise ning sporditegemise (rulluisutamise, rattasõidu, kepikõnni,

jooksmise jne) võimalused Ülejäänud tegevused lähtuvad arengukavast.

Jõelähtme vald, olles kolmandiku osaga muinsuskaitsealal ning omades pikka rannajoont ja rohelist, on meeldiva elukeskkonnaga koduvald, mille üle me saame vaid uhked olla.

Vastab Priit Põldmäe:

Töö Jõelähtme vallavalitsuses on olnud äärmiselt huvitav, aga väga pingeline.

Vallavalitsus on töötanud hea meeskonnana ja rõõmu teeb, et oma otsustes on ta olnud üsna üksmeelne ja säästlik. Valla jätkusuutlikuks toimimiseks on sellest väga palju abi olnud.

Kindlasti saab rõõmustada tänaseks valminud Neeme lasteaia ja renoveeritud Loo koolihoone üle. Samuti on heameel, et aktiivselt on käivitunud valla vee- ja kanalisatsioonüsteemide renoveerimine ja ehitamine. Valminud on uus Kostivere reovee puhastusseade ning eurorahade eest korrastatakse ja rajatakse ka Loo aleviku ja Iru piirkonna vee ja kanalisatsioonüsteemid. Lisaks on esitatud taotlused ka teiste valla piirkondade rahastamiseks.

Vald on saanud jala ukse vahele Interregi eurorahade jagamisele sadamate väljarendamiseks ja järgmiste projektide realiseerimine on seetõttu oluliselt lihtsam.

Jätkusuutliku valla võti on kindlasti stabiilsus. Seega oleks oluline lõpuni viia kõik juba alustatud tegevused. Lisaks tuleks tänasel majanduslikult keerulisel ajal, kui valla tulubaasi prognoosid ei ole selged, pühenduda just eurorahade valda toomisele. Näen siin kindlaid võimalusi tehnilise infrastruktuuri ehitamisel, nagu sadamad ning vee- ja kanalisatsioonüsteemid. Samuti on võimalusi sotsiaalse infrastruktuuri rajamiseks. Eeltöö selleks on täna juba tehtud.

Valla stabiilseks arenguks on oluline ka algatatud teema- ja osaplaneeringute lõpuleviimine. Kindlasti ei tohiks vald muuta oma hoiakuid kaevanduste ja karjäärade suhtes, mis muidugi ei ole kerge võitlus.

Tooksin välja märksõnad

mis mulle esimese hooga Jõelähtme valla seonduvad – Rebala muinsuskaitseala, Jägala juga, kaevandused, Muuga sadam, Jägala sõjaväelinnak, Neeme ja Kaberneeme kalurikülad ning nõukogude aja pärandusena suvila ja aianduskooperatiivid.

Vastab Priit Põldma

Olen olnud nn pehmete väärtuste abivallavanem napp 9 kuud, mis on täpselt see aeg, kui inimelu kategoorias saab väikesest just nii suur, et iseseisvalt seista vastu maailmale ja mingil algelisel moel ise hakkama saada. Valla kategoorias on sellesse aega jäänud päris mitu sündmust, mille sünni juures olen olnud ja mille üle rõõmustan koos asjaosalistega: 1. septembriks avasime uuendatud Loo koolihoone ja remonditud Neeme lasteaia. Mõlemad projektid on küll valla laenukoormust tublisti tõstnud, kuid oma laste jaoks oleme seda teinud ja investeerinud nii loodetavasti kogu valla tulevikku.

Olen kohtunud paljude toredate vallakodanikega, kes on oma murede ja ka probleemidega aidanud mind minu töös teha õigeid otsuseid. Rõõmu teebki kõige enam see, kui abivajaja teab, et võib oma murega rahumeeli edaspidigi vallavalitsuse poole pöörduda ja hätta teda ei jäeta.

Raskete aegade kiuste peab suutma säilitada toetusi kõige nooremate ja nõrgemate tarvis: sotsiaaltoetusi ning haridusele ja kultuurile mõeldud rahasid pole siiani oluliselt vähendatud ja tahan loota, et järgmine vallavalitsus on sama meelt. Eurorahade toel vajaks remonti nii mõnigi kool ja kultuurimaja. Praegu ootavad oma järke Kostivere kool ja Jõelähtme rahvamaja.

Tallinna lähivaldade seas on meie koduvald kindlasti kõige unikaalsema loodusega elukeskkonnaga piirkond. Kolmandiku vallast haarab enda alla Rebala muinsuskaitseala, meil on Jägala juga ja palju kaunist mereranda. Harmooniline elukeskkond loob soodsa pinnase harmoonilisele ellusuhtumisele. Tehkem siis üheskoos nii, et selle järgi tuntaks Jõelähtme valda!



Loo kooli avamine

Merike Metstak
toimetaja

■ **Loo Keskkooli uuendamine ei ole ühe vallavanema, ühe erakonna ega ühe vallavolikogu teene. See on paljude inimeste ühise tahte, vaeva ja pingutuse tulemus. Nii see peabki olema, sest mitte keegi teine ei tee seda tööd meie eest ära – nii ütles Loo kooli avades vallavanem Toomas Kümmel.**

Pärast renoveerimist avati 31. augustil Jõelähtme vallas Loo alevikus taas koolihoone. Algava õppeaasta lävel taasavatava Jõelähtme valla suurima koolimaja ajalugu on tähelepanuväärne: 1987. aastal pärjati uhiuus omanäoline avara siseõuega ringhoone arhitektuuri tippsaavutuseks Eestis. Kuna õpilasi oli ligi kolmsada, siis võeti 1988. aastal kindlaks sihiks keskkooli loomine.

Vaatamata ähvardavale majanduslangusele algasid sügisel 2008 Loo aleviku koolikompleksi ulatuslikud renoveerimistööd uue staadioni rajamisega. Staadionil on nii Eesti-sisesteks võistlusteks

sobiv jalgpalliväljak, jooksuring, kaugus- ja kolmikhüppekast, kuulitõukesektor, korv- ja võrkpalliväljak kui ka võimalamiseks mõeldud alad. Aia- ja piiratud, istekohtade, riietusruumide ja videovalvega varustatud staadion kuulub taasavatavasse koolikompleksi ja see rajati eelkõige Loo kooli õpilastele, kuid on kasutamiseks avatud ka kohalikele elanikele ning teistele spordisõpradele.

1. septembril võttis meie suurim koolihoone õpilasi vastu põhjalikult remonditud klassides, kus ka õpetajatele on loodud nüüdisaegne töökeskkond. Miski ei meenuta, et tegu oleks remonditud hoonega, sest maitsekas sisekujundus, erksad värvitoonid ja uhiuus sisustus loovad mulje täiesti uuest hoonest. Remondi käigus ehitati majale muu hulgas uus ventilatsioonüsteem, rekonstrueeriti veevarustus ja kanalisatsioon, soojustati katus ja sokkel. Uue ilme sai kooli õueala – laiendati parklat ning sisehoovi, parandati kõnniteid ja haljastust.

Piduliku avapäeva pärastlõunal oli uus kool avatud kõigile tutvumiseks, uudistajad said oma silmaga näha värskest sisustatud klassiruumi ja veenduda – meie kõigi raha on investeeritud õigesse kohta.

Tallinna piirist kolme kilomeetri kaugusel asuvas 2500 elanikuga Loo alevikus on liiksaks valminud staadionile ja renoveeritud keskkoolile oma spordihoone, ujula ning terviserada.

“Koolihoone uuendamiseks me riigilt abi ei saanud, see on täielikult tehtud meie enda valla maksumaksjate raha eest. Aega oodata enam ei olnud. See oli valla pikale veninud võlg oma laste ja lastevanemate ees.

Seda enam peame andma aru, et uuendatud majaseenest veel ei taga head õpetamise kvaliteeti ja tublisid õpilasi, kuid kindlasti annab ta nüüd tõe õpetajatele ja õpilastele olla veelgi paremad ja tublimad. Me kõik ju tahame ja loodame seda.

Tänase päeva tähendus peitub selles, et jälle on astunud üks samm lähemale, et igal inimesel meie vallas oleks siin hea elada. Sünd, lapsepõlv, kooliaeg, tööiga ja pensionipõlv on etapid elus, mille vältel iga inimene end Jõelähtme vallas hästi peaks tundma. Soovin kogu vallarahvale, Loo kooli õpilastele ja õpetajatele koolihoone uuendamise puhul palju õnne ja edu,” ütles vallavanem enne lindi pidulikkust läbilõikamist.

Loo uus noortetuba tehakse lahti

■ **Esmaspäeval, 5. oktoobril kell 17.00 avatakse Loo uus noortetuba.**

“Päris uueks noortekeskuseks ei saaks avatavaid ruume siiski nimetada, sest tegemist on endise kultuurikeskuses asunud noortetoaga, mis nüüd sisustatakse uues kohas, kuna siin jäi kitsaks ja privaatust oli vähevõitu,” ütles Loo Kultuurikeskuse juhataja Vil-

ve Klettenberg. Uues noortekeskuses on noortetoale liiksaks koridor, kuhu pannakse üles lauateniselaud. Avarust on piisavalt – kahe ruumi peale kokku umbes 88 m². See on koht, kuhu noored saavad tulla pärast kooli, olla koos ja leida endale tegevust. Uued ruumid asuvad koolimajast eraldi, seal on rohkem privaatust ja võimalik nautida omaette olemist. Uutesse ruumides-

se paigutatakse kõik need vahendid, mis olid noorte kasutada kultuurikeskuseski (mitmed mängud, spordivahendid, vaba aja veetmise ja käelise tegevuse vahendid).

Jõelähtme Vallavalitsuse poolt uuesti avatav Loo noortetuba asub aadressil Saha tee 13, aleviku kõige kärtsroheli- semas majas.

Tere tulemast!

Euroopa muinsuskaitsepäevade valguses

Margit Pärtel
Jõelähtme valla muinsuskaitse
vanemspetsialist

■ **Eesti tähistab koos teiste Euroopa riikidega Euroopa muinsuskaitsepäevi alates 1993. aastast. Tänavu 7.–13. septembrini kestnud Euroopa muinsuskaitsepäevad keskendusid Eestis teemale "Koha- ja vabaõhumuuseumid mälestiste kaitsele".**

Eestis tegutseb põnevaid väiksemaid ja suuremaid muuseume, mis vaatamata keerulistele aegadele majanduses säilitavad kultuuriväärtusi ning tutvustavad ja täiendavad oma kollektioone.

Jõelähtme piirkonna ajaloo- ja muinsuskaitseala muuseumis Jõelähtmel. Siin on väljas valik arheoloogilisi leide, makett pronksiaega tutvustavast külamiljööst, stendid ajaloost, koopia kuulsast Jägala potist ja muidugi muuseumi õuel asu-

vad Jõelähtme kivikirkkalmed. Muuseumi suurim fond on fotokogu, mis koosneb enamasti 1930. aastate Jõelähtme piirkonna inimeste ja paikade ülesvõtetest – muuseum ootab külastajate kõrval ka kodukoha uurijaid.

Mälestiste kaitset saab käsitleda mitut moodi – üks viis on inimeste teadlikkuse kasvatamine ja väikemuuseumide rolli ei saa seejuures alahinnata. Väikemuuseumidesse kogutud ja talletatud informatsioon võib olla ehk juhuslikku laadi, esmapilgul vähetähtis, kuid mingil hetkel võivad just need väikesed faktinõpped aidata tervikpilti kujundada. Rebala muuseum ja muinsuskaitseala tervikuna on kui üks suur vabaõhumuuseum – seega vahest võiks oma kodukohaski rohkem ringi liikuda ja märgata nii mälestisi kui siinkandi maastikulist eripära.

Jõelähtme vallavalitsuse töötajad otsustasid oma valla väärtuste ja muinsuskaitseala tervikuna 10. sep-

tembri õppereisil – poole päeva jõuti läbi käia Rebala muinsuskaitseala olulisemates kohtades, näha väärtuste kõrval ka vääratusi. Kuna üks kolmandik valla territooriumist on muinsuskaitseala seotud, siis tähendab see, et vallaametnikud on paratamatult otseselt või kaudselt oma tööülesannete kaudu seotud ka muinsuskaitse teemaga. Seega ei kujunenud õppereis sugugi mitte pelgaks vaatamisväärsustega tutvumiseks, vaid seaduste, määruste ja elust enesest võetud näidete varal kogemuste omandamise õppepäevaks.



Iru külla ühiskanalisatsioon

Arno Kannike
Iru külanõu

■ **Kena suvi on möödas ja tegus sügis käes. Meil kõigil on rohkelt tegemisi koduaias ja maalappidel, mis annavad lisa meie toidulauale ja rõõmu silmadele, kui naudime sügislillede ilu.**

Sellel suvel oli ja on jätkuvalt erilise tähtsusega Iru külla vee- ja ühiskanalisatsiooni trasside rajamine, mille arengutest tahan teid teavitada.

Paljudel on tekkinud küsimusi, millised on ühendamise tingimused, mis on krundi omaniku kohustused jms.

Kõigile selle projektiga seonduvatele küsimustele vastuste saamiseks korraldasime 10.09.2009 kohtumise Loo Vee juhatajaga Ain Mutliga. Kutsutud olid kõik eestseisuse liikmed, lisaks MTÜ Iru Ämma Klubi juhataja Toomas Udu ja ka meie koduleheküljel info edastaja Andres Johannson.

Toon siin olulisemad vastused, mis saadi 18.08.2009 ja 10.09.2009 kohtumistel: projekteerimine lõpeb 15.12.2009 ja tööd plaanitakse lõpetada 2011. aasta IV kvartalis. Tööde ajal kindlustatakse kõikidele kinnistutele juurdepääs. Plaani kohaselt ühendatakse ühiskanalisatsiooniga kogu Iru kü-

la. Tööde maksumus on umbes 60 miljonit krooni, millest umbes 43,3 miljoni krooniga toetab EL Ühtekuuluvusfond. Omafinantseeringu peavad kindlustama Loo Vesi ja vald. Hea teada, et ka Loo Veelt saab tellida vee- ja kanalisatsioonitrasside paigaldamise tööd liitumiskohast kuni maja sisendini.

Meie kohtumisel selgus, et projekti realiseerimisel on mitmeid probleeme, näiteks kuulub Linnuse tee Tallinna linnale, Ansu kinnistu vallale, Ämma tee umbes 230-meetrine lõik eravalduksesse jne. Mitmed kinnistumehhanismid on algselt kehtinud trasside rajamise läbi kinnistu või koha, kus ku-

va seab kinnistu omanikele piiranguid, raskusi on kuva nõuete tõttu ülepumpamisjaamade paigutustega, trasside paigaldusega eemalseisvate kinnistuteni jms.

Kahjuks ei saanud me veel vastuseid sellistele olulistele küsimustele nagu liitumistasud, sadevete kogumissüsteemide väljaehitamine, mida olemasoleva projekti- ja lahendata jms. Hoiame siis kätt pulsil, püüame koos Loo Veega ja projekteerijatega lahendada kõik meid puudutavad küsimused. Omalt poolt esitameme vastavad taotlused vallale ning teavitame teid lahenditist ning vastustest meie poolt tõstatatud küsimustele.

Neeme sadam areneb

Vaido Laanemets
Neeme küla elanik

■ **On igati tervitatav, kui on olemas huvigruppe, kes seisavad hea selle eest, et kohalikud sadamad saaksid korda.**

Üheks heaks näiteks on Neeme külas asuv sadam ja sellega toimuv. Tagamaks sealse sadama arengut, on vald sõlminud kasutusvalduse lepingu MTÜ-ga Neeme Sadam, kes on asunud astuma esimesi samme selles suunas, et sadam saaks tulevikus kantud sadamaregistrisse. Oluline selliste projektide juures on mitte ära unustada kohaliku rannaka-

lurit, kes on ammustest aegadest käinud merel ja harjunud oma paati kodukoha sadamas hoidma. Teiseks on oluline enne sellesse valdkonda astumist põhjalikult selgeks saada, mida tähendab sadama arendamine ja kas seda saab võtta kui äriprojekti ning kuidas tagada ülimahukaid arenduskulusid nõudva projekti juures mõistlikud sadamatasud.

Mahukad investeeringud on aga teadupoolest vajalikud selleks, et sadam vastaks Vee- ja Ameti poolt kehtestatud nõuetele, milledest lähtuvalt sadam kantakse sadamaregistrisse ja peale mida on võimalik hakata sadamateenust pakkuma. Uus sadamaseadus on jõustunud.



Neeme mudilased kolisid uude majja

Merike Metstak

■ Augustikuu viimasel päeval oli Neemes justkui suur püha

Uue lasteaia õuele oli kogunenud hulgaliselt tähtsaid tegelasi kaugelt ja lähedalt, poliitikuid, kohaliku elu tegelasi, puhkpilliorkester, rahvatantsuansambel Loolill ja ootusärevad särasilmased mudilased koos vanematega. Kauaoodatud pidulik lindi läbilõikamine sai alata.

“Kaalusime otsustamisel kaua selle maja edasist saatust, et hoone sattuks ikka õigestesse kättesse ega libiseks kuhugi. 2008. aastal andsime Siseministeeriumi kasutusest vabaks jäänud mereäärse kinnistu Jõelähtme vallale ja täna siin lasteaeda avades on mul tollase otsuse üle siiralt hea meel,” ütles endine siseminister Jüri Pihl.

Vallavalitsus ja volikogu tänasid omalt poolt Neeme küla elanikke, lapsevanemaid ja vabatahtlikke, kes aitasid

kaasa uue lasteaia kiirele kasutuselevõtmisele, sest vana maja oli võõras, jäi kitsaks ja tingimused seal olid ajast ja arust.

Elujõulise kogukonna, toimivate vabatahtlike ja esmavajalike teenuste olemasolu tõttu on Neeme kujunenud tõmbekeskuseks ka lähikülade elanikele. Neeme küla, kus elab 250 inimest, areneb jõudsalt, looduskauni ja puhta elukeskkonna tõttu on siin hinnatud elamispiirkond. Külarahvas ise arvab, et pikk tee on veel käia, järgmine unistus on algkool. Rahvatantsu ja kaunite lauluviisidega tutvitati ja tänati veel kord kõiki abilisid, lapsevanemaid, eriti aga endist külanemat Andrus Millerit, kes oli kogu projekti mootor algusest lõpuni ning kes oma mõttejõuga sellele kõige enam kaasa aitas.

Lastele mõnusaid elamusi, personalile jõudu!

Majandus tõuseb ja langeb aga püsiväärtused jäävad. Lapsi tuleb Neeme külla jätkuvalt juurde; rahva järgmine unistus on algkool.



Neeme mudila – kõik on uus septembrikuus

Vaido Laanemets
Lasteaia Neeme Mudila
hoolekogu esimees

■ Neeme elanike jaoks leidis augusti viimasel päeval aset oluline sündmus – toimus uue lasteaia avamine.

Nüüdsest on meil Neemes tänapäevane ja kõikidele nõuetele vastav lasteaed koos mänguväljaku, liivakastide ja kõige muu vajalikuga. Pärast avamist septembri esimesel nädalal toimus veel ka lasteaia juurde viiva sõidutee pindamine ja puuduva aiaosa ehitus.

Kui eelmisel aastal oli lasteaeda võimalik vastu võtta 20 last ühte rühma, siis nüüd ava-

nes võimalus avada kaks rühma laste koguarvuga 32. Tuleviku tarbeks on olemas ka kolmas rühmaruum, mis on praegu kasutusel saalina.

Tänu sõnad Jõelähtme vallavanemale, vallavolikogule, vallavalitsusele, lasteaia juhatajale ja kasvatajatele, kes kõik on näinud selle juures palju vaeva.

Samuti tahan tänada lapsevanemaid ja Neeme küla elanikke, kellega koos tegime mitmeid talgupäevi: lasteaia kolimine, uue lasteaia territooriumi korrastamine, liivakastide ehitus, mänguväljaku te aluste ehitus.

Tänu koostööle oleme saavutanud tulemuse, mille üle võime tõeliselt rõõmu tunda.



Kostivere, Kostivere...



Elle Himma
kultuurispetsialist

Kostivere mõisapäev on nüüdseks tehtud. Kui hästi või halvasti, on rahva hinnata.

Kui meenutada algust, siis olime täis indu ja tahtmist. Olen korraldanud palju mitmesuguseid vabaõhuüritusi, kuid milline üks mõisapäev peaks olema, see kogemus puudus nii minul kui teistel korraldajatel. Ettevalmistusperioodil kohtasin palju skeptikuid, kel puudus usk Kostivere rahvasse ja ürituse vajalikkusesse. Ka ei leidnud me projekt toetust kohaliku omaalgatuse programmist. Algus ei olnud just lootustandev. Kuid ometi miski ütles: astu see samm ja ära karda, et juhtuda võib ka nii, et astud ämbrisse. Nüüd võib öelda, et otsus oli õige. Uskumatult palju tegusaid ja toredaid inimesi eelkõige Kostiverest, kuid ka mujalt tuli mõttega kaasa. Kui esimesel mõisatalgul osales küm-

mekond inimest, siis kolmandal oli juba umbes 30 vabatahtlikku. Kui alul piirdus tegijate ring 5–6 inimesega, siis töö käigus lisandus aina uusi inimesi ja uusi ideid. Selline mastaapne üritus saabki sündida üksnes meeskonnatööna, eriti veel situatsioonis, kus raha praktiliselt ei ole ning enamik töid tuleb teha vabatahtlikkuse alusel. Margit Pärtel kaevus näituste tarbeks filmiarhiivi ja muuseumimaterjalidesse, palju abi sai ta Kostivere põliselanikelt (siinkohal siiras tänu Helve Toomele). Kostivere perekeskuse õde Lea Palu seadis korda nõukaaegsed arstiruumid külastajatele nostalgitsemiseks. Siiri Heinmaa oma meeskonnaga pani kodupeenardelt korjatud lilledest kokku kaunid lillekompositsioonid, Oskar Timmuski firma lilledega sättis mõisaõue kauniks Mare Treiberg oma meeskonnaga. Maie Ramjalg otsis üles kunstnik Meelis Säre, kes oli lahkelt nõus valmis tegema Kostivere vapi kujutisega templi, mis on muuseumis äärmiselt filigraanselt meis-

terdatud. Idee järgi pidi iga külastaja ise põletama endale vapi meene. Tehnilise teostamise osas on meil veel arenguruumi. Siinkohal tänusõnad Nelico firmale toetuse eest. Täname Haljava küla elaniku Ivar Reimanni kaunilt kujundatud trükiste eest. Kostivere postkontor tuli appi lenlehtede laialijagamisel, Kostivere Tera valmistas mõisalastele kommilaua, Loo Elekter tagas mõisahäärberi valguse, Loo Hooldusele tänusõnad pargi korrastuse eest, Kostivere Kaitseliit abistas liikluskorraldusel ja õuepinkide hankimisel. Eesti Kontserdilt kauplesime suure allahindluse trükiste valmimise ja Hortus Musicuse esinemistasu osas, Rahvusoperilt saime tasuta dekoratsioonid. Kohviku sisustamisel tulid meile appi Kostivere lasteaed, Kostivere päevakeskus, Jõelähtme vallamaja, Jõelähtme rahvamaja. Hõrgutised valmisid Kostivere päevakeskuse prouade kätetöona. Eriti meeldiv oli see, et hõrgutistele tuli lisa. Paljud aleviku naised tulid peole, kaasas oma

küpsetised. Sümbolse raha eest maha müüdnud küpsetiste ja jookide raha 1317 krooni otustati ühiselt anda Kostivere noortekeskusele muusikakeskuse ostmiseks. Aga millised tõeliselt ettevõtlikud kohvikupidajad ja müügineiuad meil olid, seda oleksite pidanud nä-

Kui esimesel mõisatalgul osales kümnekond inimest, siis kolmandal oli juba umbes 30 vabatahtlikku.

gema ja kogema! Selles virvaris oleksime ilma Mari Vaupere, Kristi Rooviku, Silja Tiirmani ja Katrin Talvojata tõeliselt jännis olnud. Noortekeskuse neiud olid edukad Olde Hansa toodete müügil.

Müts maha kõigi nende vahvate inimeste ees!

Kunstilise programmi ettevalmistus oli sama põnev. Meest, kes mõisa aknal jalgu kõlgutas ja mõisalugusid paja-

tas, tunnevad kõik kui kuulsat kunstispetsialisti Jüri Kuuskemaad. Seda, et ta esivanemad Kostivere mailt pärit on, teavad vähesed. Lugusid, mida tal käisest võtta, oleks jagunud tundideks.

Imetlesime, kui kauni ja stiilse kontserdi saime kokku panna oma muusikalaste repertuaarist. Täismajale antud menukale kontserdile pani punkti Kuusalu kiriku juures tegutsev Jalakate pereansambel Ulmus Domini. Siinkohal minu sügav kummardus Tiina Muddile, Svetlana Siltšenkole ja Allan Kasukile ning Kostivere ja Loo noortele muusikutele.

Mis me oleksime teinud ilma Kersti Laanejõe ja tema toredate lasteta! Seda, et nad andekad on, kogesin juba kevadel lasteteatrite festivalil. Neid jagus kõikjale – nii lavale kui näitusetuppa.

Õues rõõmustas publikut Svetlana Siltšenko ja Jõelähtme noorterühm oma tantsudega. Teatepulk läks sujuvalt Silja Trisbergi ja Kadri Lepiku kätte, kes innustasid rahvast

koos vanu seltskonnamänge mängima ja tantse tantsima.

Kella seitsmeks oli endalaval üles seadnud Hortus Musicus, kes oma 35 tegutsemisaasta jooksul on esinenud maailma eri paigus, kuid oli esmakordselt Jõelähtme vallas, rääkimata Kostiverest.

Mõisapäeva korraldusmeeskond – Tõnu Truumaa, Kadri Truuleht, Tiina Rämmeld, Kaili Raamat, Mare Treiberg, Maie Ramjalg, Kadri Lepik, Margit Pärtel ja Elle Himma – tänab toetuse eest Jõelähtme vallavalitsust ja vallavalikogu kultuuri-, hariduse- ja sotsiaalkomisjoni, kes mitte kordagi ei seadnud küsimärgi alla meie ürituse vajalikkust. Täname ürituse toetajaid, eriline tänu kõikidele mõisa talgulistele ning parimad tervitused mõisapäeva külalistele! Loodetavasti pakkus mõisapäeva programm nii avastamisrõõmu, nostalgiat kui ka lubatud ehedat mõisaromantikat...

Ühendatud jõududega saab palju ära teha. Mõisapäevade tulevik on meie kõigi otsustada.

Kultuurikalender
oktoober 2009

1-29.10	Loo kultuuri-keskuse B-korpuse koridorigalerii	HINGE JÜRGENSONI isikunäitus.
1.10	Loo kultuuri-keskus	Rahvusvaheline eakate päev Seenioride ümarlaua väljasõit. Kohtumine Hirvli eakate klubiga. Ansambli PIHLAKO-BAR külalisesinemine.
2.-9.10	Neeme rahvamaja	12. täiskasvanud õppijate nädal.
3.10 kl 16.00	Neeme rahvamaja	Jumalateenistus.
5.10 kl 12.00	Loo kultuuri-keskuse B-korpus	MEIE IGAPÄEVANE LEIB. Räägime leivast. Küpsetame leiba. Maitseme leiba. Väljapanek eri kartulisortidest.
05.-10.10	Loo noortetuba (Saha tee 13)	5.10 kl 17.00 NOORTEKA avamine. Noortekas. LEIVANÄDAL. Erinevad tegevused.
10.-11.10	Kehra	Jõelähtme Lavagrupp Harjumaa harrastusteatri ülevaatusel.
13.10	Loo kultuuri-keskus	Laste näiteringi pidu LAUAKE, KATA END! Kuidas jõuab toit meie lauale. Lauakombed, etikett, söömiskultuur, viktoriin, mängud jne.
16.10 kl 14.00	Loo kultuuri-keskus	Seenioride sügispidu KARTUL, EESTLASE LEIVAKÕRVANE (räägime kartulist, kartulitoitudest, eri kartulisortide maitmine). Külalised – Hinge Jürgenson ja Luule Tartlan.
17.10 kl 16.00	Neeme rahvamaja	Teatriõhtu. A. Kitzbergi KOSJASÕIT. Vihasoo rahvamaja näitetrupi väljasõiduetendus.
19.10 kl 12.00	Loo kultuuri-keskuse B-korpus	Algab Viltimise kursus.
21.10 kl 10	Jõelähtme rahvamaja	Kohtumine Läänemaa kultuuritöötajatega.
22.10 kl 12.00	Loo kultuurikeskus	Uudishimulike klubi MAAILMA VEEREKESE PÄÄL. Euroopa ääremaa – Portugali tutvustamine (rahvamuusika, rahvustoidud, rahvatantsud).
23.10	Neeme rahvamaja	Neeme Algkooli 112. aastapäeva tähistamine.
24.10 kl 20.00	Neeme rahvamaja	Peoõhtu. Tantsuks mängib ansambel Trahter. Naljaked vahepalad – Margus Abel.
24.10	Jõelähtme rahvamaja	Wuolijoki. NISKAMÄE NAISED. Kiisa näitetrupi külalisesitendus Pilet 35 krooni
31.10	Loo kultuuri-keskuse B-korpus	Jumalateenistus.
31.10	Jõelähtme rahvamaja	Teatraliseeritud õhtu 10 AASTAT LAVAGRUPIS.

Ringid ja treeningud Jõelähtme vallas

LOO ALEVIK

	Kollektiiv	aeg	juhendaja	kuutasu	koht
1.	MUDILASTE LAULURING (3-4-aastased)	N 17.30-18.15	Silja Trisberg	100 kr	Kultuurikeskuse B-korpus
2.	LASTE LAULURING (5-6-aastased)	N 18.30-19.15	Silja Trisberg	100 kr	Kultuurikeskuse B-korpus
3.	NÄITERING (alates 5. klassist)	R 14.00-16.00	Vilve Klettenberg		Kultuurikeskuse saal
4.	NÄITERING (2.-4.klassile)	T 14.00-15.00	Vilve Klettenberg		Kultuurikeskuse saal
5.	NÄITERING 1. klassile	K 13.00-14.00	Vilve Klettenberg		Kultuurikeskuse saal
6.	MALERING	N 15.00-16.00	Ivar Veske	50 kr	Kultuurikeskuse A korp, I kor
7.	SHOW-TANTS (kuni 6-aastastele)	K 17.30-18.15	Tõnis Kulbok	100 kr	Kultuurikeskuse saal
8.	SHOW-TANTS (noortele)	K 18.30-19.30	Tõnis Kulbok	100 kr	Kultuurikeskuse saal
9.	BEEBIKOOL	R 10.00-12.00	Kai Mürsepp	100 kr	Kultuurikeskuse B-korpus
10.	JÕELÄHTME ÜHEND. SEGAKOOR	K 19.00-21.00	Leili Värte		Koolis, II korrus, ruum nr 75
11.	SEENIORIDE LAULU-TANTSURING	T ja N 10.00-12.00	Kai Mürsepp		Kultuurikeskuse B-korpus
12.	SEENIORIDE VÕIMLEMINE	T 9.15-10.30	Lea Looga		Kultuurikeskuse A-korpus
13.	Rahvatantsurühm LOOLILL	E 20.00-22.00, K 19.30-21.30	Erika Põlendik, Tiina Muddi		Kooli saal
14.	NÄITERING täiskasvanutele	E 18.30-20.00	Maire Papp		Kultuurikeskuse saal
15.	LOO KAMMERKOOR	T 19.00-21.00	Age Mets		Kultuurikeskuse B-korpus
16.	Ansambel AMABILE	E, N 18.00-20.00	Meeli Lass		Kultuurikeskuse B-korpus
17.	MAARDU-LOO SEGAKOOR	E 18.00-20.00	Ahto Nurk, Virve Lääne		Maardu
18.	Vokaalansambel AARECO	E, N 18.00-20.00	Aare Värte		Kool
19.	UJUMISTRENING lastele	T, N 17.00-19.00			Loo ujula
20.	VESIAEROBIKA (al 28.09)	E, K 19.00	Triin Lindau		Loo ujula
21.	VESIAEROBIKA seenioridele	R 8.00	Triin Lindau		Loo ujula

Loo ujula on avatud E-R 17.00-22.00, L 09.00-18.00, P 09.00-22.00

Loo spordihoone on avatud lauatenneruum. Mängida soovijail oma reketid ja pallid kaasa!

Spordihoone vahetus läheduses on avatud tervisespordirada.

Loo kultuurikeskuse jõusaal on avatud E-R 16.00-21.30, L-P 12.00-15.00.

NEEME KÜLA

	Kollektiiv	aeg	juhendaja	kuutasu	koht
1.	SHAPING	E 19.15	Sirje Põllu	100 kr	Neeme rahvamaja
2.	Lauluansambel BRIIS	T 19.00	Al. Kaidja		Neeme rahvamaja
3.	JOOGA	K 19.00	Valli Pärn	100 kr	Neeme rahvamaja
4.	NEEME NOKIA	N 19.00	Merike Kahu		Neeme rahvamaja
5.	ETLUS- JA SÕNAKUNST	E-N	Maria-Marika Kurvet		Neeme rahvamajas

Neeme Naiste Rannavalveselts on moodustamas peotantsukursusi Neemel, treener Aleksander Makarov. Registreeru aadressil info@nnrs.ee.

Moodustamisel on soolauluring noortele ning uuest aastast on tulemas kitarriõpe, kunstiring ja lasteaja juures beebikool.

JÕELÄHTME KÜLA

	Kollektiiv	aeg	juhendaja	kuutasu	koht
1.	NOORTE SEGARAHVATANTSURÜHM	2x nädalas, libisev graafik	Svetlana Siltšenko		Kostivere põhikool
2.	Koolinoorte NÄITERING	4x nädalas	Kersti Laanejõe		Kostivere
3.	Ansambel AnnabRe	2x nädalas	Mareks Lobe		Loo kultuurikeskus
4.	Jõelähtme LAVAGRUPP	2x nädalas, libisev graafik	Maie Ramjalg		Jõelähtme rahvamaja

KOSTIVERE ALEVIK

	Kollektiiv	aeg	juhendaja	kuutasu	koht
1.	LAUATENNIS	E, K, N 18.30	Toomas Känd		Kostivere põhikooli võimla
2.	Meeste KORVPALL	E, N 19.30	Toomas Känd		Kostivere põhikooli võimla
3.	JALGPALL	K 15.00	Toomas Känd		Kostivere põhikooli staadion, võimla
4.	Meeste VÕRKPALL	K 19.30	Toomas Känd		Kostivere põhikooli võimla
5.	JU-JITSU treening (alates 7. eluaastast)	T 20.00-21.30 N 17.00-8.30 L 13.00-14.30	Raivo Orgusaar, Hannes Kunart	500 kr	Kostivere põhikooli võimla
6.	BEEBIKOOL (al 7.10)	K 15.00 (alla aastased) ja 15.40 (aastased ja vanemad)	Sirje Põllu	100 kr	Kostivere lasteaed
7.	AEROBIKA	E, K 19.30	Anari Aulik		Kostivere lasteaed Lisainfo 5290406

Jõusaal on avatud E, K ja N 18.30-21.00 Kostivere põhikooli õpilastele ja kohalikele elanikele.

Moodustamisel on muusikaring 3-7-aastastele lastele, hind 150 krooni.

Loo Kultuurikeskuse JÕUSAAL saab kaheaastaseks!

Sünnipäeva puhul kõigile külastajale 15. oktoobril treeningud TASUTA!

Samal päeval ostetud kuukaart, kümne korra kaart või hooajakaart -20%.

Kasuta võimalust!

Jõusaal on avatud E-R 16.00-21.30; L-P 12.00-15.00

AVATUD ON LOO SPORDIHOONE JA UJULA!

Rannapiirkonnas saame ise palju ära teha

Sirli Nellis
Kalandusvõrgustiku üksus

■ **Euroopa Komisjoni juurde on jätkusuutliku kalanduse heaks loodud Euroopa Kalandusfond (EKF). Selle fondi vahenditest ja toest on võimalik osa saada igal kaluril, kalandusorganisatsioonil, ettevõtjal ning rannapiirkonna elanikul.**

Euroopa Kalandusfondi vahendite kasutamiseks on Eesti rannalad jagatud kahek-

saks kalanduspiirkonnaks. Nendest igaihes on kohalikud inimesed ise asunud ühisele oma piirkonna arengut läbi mõtlema, koostades selleks arengustrateegiad. Oma kodukoha asjadega on kõige paremini kursis just elanik ise. Strateegia koostamise juures oli abiks ka Põllumajandusministeerium, kes korraldas terve aasta vältanud koolitusprogrammi, ikka selleks, et tagada kvaliteetsete ja elujulist arengukavade sünd. Nende do-

kumentide koostamise eesmärgiks on suunata inimesi oma piirkonna kalandusega seotud tegemisi põhjalikumalt läbi mõtlema, et aega ja raha otstarbekamalt kulutada.

Eri piirkondades on strateegia koostamine eri kaugusel, kuid esitatud peavad need



olema 1. jaanuariks 2010. Pärast seda, kui piirkonna arengustrateegia on valmis, saab iga piirkonna tegevusgrupp hakata vastu võtma projektitaotlusi. Siin tulebki mängu iga kalur, ettevõtja ja rannapiirkonna elanik, kel on võimalus saada toetust mitmesuguste tegevuste elluviimiseks. Projektitoetust saab taotleda näiteks kalasadamate ja losimiskohtade uuendamiseks, kala või vesiviljelustoodete tööt-

lemiseks ja otseturustamiseks, kalandusega seotud turismi arendamiseks ja rannakülade taaselustamiseks, tegevuste mitmekesistamiseks ning koolitustegevuseks.

Kalanduspiirkondade toeks ja ühiste murede lahendamiseks on ellu kutsutud kalandusvõrgustiku üksus Maa- ja metsanduse Infokeskuses Jämedal. Palju kasulikku infot leiabki internetaadressilt www.maainfo.ee alajaoitusest KALANDUSVÕRGUSTIK. Samuti tasub üles otsida oma piirkonna tegevusgrupp.

Teabepäev "Tagasi tööturule"

Kristiina Välba
Hariduse-, kultuuri- ja sotsiaalosakonna juhataja

■ **Jõelähtme Vallavalitsusel on plaanis novembrikuus korraldada taas teabepäev "Tagasi tööturule".**

Teabepäeva sihtgrupp on hiljuti koondatud või töö kaotanud inimesed, kes vajavad teavet edasiseks tegutsemiseks, et tööturule naasta.

Teabepäeva eesmärk on teavitada koondatavaid või koondatud töötajaid võimalusest naasta aktiivsele tööturule, vältimaks pikaajalist töötust, tagamaks valmisolekut aktiivseks töötamiseks ja selleks vajalikke eelteadmisi. Peamised käsitlemist leidvad teemad teabepäeval:

1. riigipoolsed võimalused ja garantiid koondatutele. Arvele võtmise Töötukassas;
2. tegevuskava koostamine töötusintuiteks: oma isiku-

omaduste ja kompetentside kaardistamine;

3. töötamise allikad, kanalid, strateegiad. Avalik ja varjatud tööturg;

4. korraldus, pilkupüüdva CV koostamine, nõuandeid töötusintuituks;

5. eduka kandideerimise valem personalivärbaja vaatevinklist.

Kokkuleppel on võimalik muuta ja laiendada teemade ringi, millest kõneldakse.

Teabepäeva viivad läbi ko-

genud personalikonsultandid Leelo Rästas (MBA Tartu Ülikool, psühholoogia eriala) ja Anu Tamm (MBA Audentes International University, personalijuhtimise eriala).

Teabepäeva pikkus on neli akadeemilist tundi, osalejad saavad kaasa teabematerjalid.

Teabepäev toimub vestlusringis, kus kõik saavad ka küsida selle teema kohta käivaid küsimusi, kas grupis või individuaalselt.

Soovitatav osalejate arv on 10–20 inimest.

Kuna eelmisel korral tekkis olukord, kus teabepäevale ei tulnud ühtegi inimest, siis vältimaks sarnast olukorda ka seekord, palub hariduse-, kultuuri- ja sotsiaalosakond kõigil teabepäevast huvitatutel võtta ühendust telefonil 605 4860.

Töö tuleb inimese juurde

Eesti Kaugtöö Ühing
telework@telework.ee

■ **Kui vanasti läks inimene töö juurde, siis nüüd on töö tulnud inimese juurde. Kui mõni sõidab igal hommikul paar tundi tööle, võib teisel alata tööpäev kodus arvuti taga.**

See teeb töötamise mugavamaks ja loob uusi elamisviise kas või äärealadel. Seda töötamise liiki nimetatakse kaugtööks, kuigi selline töökorraldus toob töö inimesele hoopis lähemale.

Eesti Kaugtöö Ühing loob kahe järgneva aasta jooksul käivitunud Innove projektiga üle Eesti 15 eri tüüpi kaugtöökeskust.

Kaugtöökeskused

Kaugtöökeskused on inimese elukoha lähedal asuvad tööruumid, kus saab töötada siis, kui tööandja(d) asuvad töötaja elukohast kaugel.



Liikuv arvutiklass peatus Jõelähtme vallamaja parklas.

Kaugtöökeskused on inimese elukoha lähedal asuvad tööruumid, kus saab töötada siis, kui tööandja(d) asuvad töötaja elukohast kaugel.

Kaugtöökeskuses võivad töötada mitme ettevõtte ja/või organisatsiooni töötajad.

Palju määrab keskuse juhtimine ja koostöö tugevate

partneritega – kohaliku omavalitsusega, ettevõtjate, mitmetulundusühingute ja sihtasutustega.

Eesti Kaugtöö Ühingu üks

olulisi tegevusalasid on kaugtöö võimaluste tutvustamine nii tööandjale kui töövõtjale ning kohalikule omavalitsusele.

Päästeteenistuse sügised meeldetuletused



Põhja-Eesti Päästkeskus

■ **Viimane aeg on pühkida korstnad puhtaks!**

Kütteperiood on algamas ja seega viimane aeg endalt küsida, kas korstnad on puhitud ja kütteseadmed korras.

Kõige olulisem on kogu küttesüsteem kriitilise pilguga üle vaadata – et kusagil suitsu sisse ei ajaks ja et lõõrides, pliidis, soemüüris, ahjus ega korstnas poleks pragusid. Korsten ei tohi olla pragunenud ja tahmaluugid peavad olema kindlalt kinni. Kui ahju või kaminat koe-takse aasta läbi, tuleb kütteseadmeid ja lõõre puhastada kaks korda aastas, hooajalisel küttemisel üks kord enne kütteperioodi algust. Gaasikütteseadmeid tuleb kontrollida kord aastas.

Pühkimata korstnalõõrides süttinud tahm ajab korstna kuumaks, leegid tungivad pragudest välja ja tulekahju süttimise oht on suur. Et ei juhtuks õnnetust, puhasta ja hoolda kütteseadmeid regulaarselt.

Korrasta maavaldused!

Sel kevadel ja suvel on Tallinnas ja Harjumaal olnud 700 suuremat ja väiksemat kulupõlengut, mis on pisut rohkem kui eelmisel aastal. Et järgmisel aastal kulupõlengute arv väheneks, kutsus päästeteenistus maaomanikke rohumaid korrastama juba sügisel, kui vikat ja trimmer suve jooksul kasvanud rohust veel jagu saavad ja kevadtööd kandadele ei astu.

Sügisel korrastatud maalapp tagab, et kulupõlengu hirmus ei pea kartma juhuslikult visatud suitsukoni ega ka näiteks suure tuulega kokku puutuvate elektriliinide tekitatud sädemeid. Samuti tasub ka naabrimehele oma valduste korrashoidmist südamele panna, sest tule levik piire ei tunne.

Tuleohtliku aja alguse ja lõpu määrab Eesti Meteoroloogia ja Hüdroloogia Instituut.

Nõuandeid tuleohutusest ja muustki leiab päästeteenistuse kodulehelt www.rescue.ee. Korstnapühkijate kohta saate infot küsida päästeala infotelefonilt 1524.

Eelmisel reedel tegi EV peaminister Andrus Ansip visiidi Kostivere alevikku. Peaminister külastas Kostivere päevakeskust ja Kostivere põhikooli.



Kultuuripreemia võitja selgunud

Elsa Rikandi nimelise kultuuripreemia väljaandmise komisjon vaagis kandidaate, neid oli esitatud viis: Margus Kirja, Mareks Lobe, Karin Soosalu, Virve Lääne ja Sirje Põllu. Kultuuripreemia 2009 otsustati üksmeelselt omistada Margus Kirjale, kes on Jõelähtme EELK Jõelähtme koguduse õpetaja.

Rikandi kultuuripreemia komisjon tegi vallavalitsusele ettepaneku anda elutööpreemia Helve Toomele, kes on valla laulu- ja tantsupotraditsiooni üks algatajaid ja tänu kellele on nurgakivi saanud Kostivere kool. Kultuuripreemia pidulik kätteandmine leiab aset 25. septembril kell 19.00 Jõelähtme rahvamajas.



Juubilaritunnustati elutööpreemiaga

Merike Metstak

Teame kõik Helve Toomet aktiivse ja koostööaltnimesena, kel elu ja olukohta alati oma selge seisukoht ja arvamine öelda.

Helvele läheb kõik korda, kuigi ta ise ütleb, et volikogu liige ei tahaks ta mitte olla, kuna siis ei saa enam vaba kodanikuna sõna võtta. Helve kinnitab aga, et inimestes meeldib talle kõige enam ausus ja otsekoheus.

Väärrikas juubilar meenutab: "Viies august 1949 oli mu esimene tööpäev Kostivere sovhoos-

sis, mõisahoones olid siis ka korterid. Igas külas oli tollal oma kolhoos. Kuna Vandjala kolhoosi raamatupidaja läks sõjaväkke, siis tuli minna sinna raamatupidajaks. Kohe kevadel ühines Vandjala kolhoos Kalevi kolhoosiga Loo külas. Seejärel liitus Parmäe ja tekkis Ühisjõud. Peagi tekkis Jõelähtme küla ühinemisega kolhoos Põhjarannik ja lõpuks võeti ka Ruu Tasuja oma tiiva alla. Sovhoosis olid suured tõuhobuste tallid, talimees oli teeninud Eesti Vabariigi ratsaväes ja meil tekkis ratsutajate grupp. Tulin 1952. aastal isegi Eesti tšempioniks ratsutamises! Kuid ühel vabariiklikul võistlusel kukusin ja julgus kadus ning hobi jäi katki. Teadagi oli sõjajärgne aeg.

Varjasin, et mu isa oli Siberis asumisel, ema ja õdedega

pääsesime küüditamisest tänu hea inimese hoiatusele sel ööl kodust lahkuda. Mul on olnud tõesti kirev elu".

Palju märke on siia maha jäetud

Helve Toome töötas Jõelähtme külanõukogu sekretärina 1961. aastani.

1975–1985 oli Helve Toome külanõukogu esimees, tänases tähenduses vallavanem.

Näiteringid, laulukoorid – igal pool oli Helve Toome kaasal löömas. Loomulikult oli just tema üks neist, kes valla laulupäevade taaskäivitamise taga.

Tänu Helve Toomele on Kostiveres olemas kool.

"Koolide kaotamine oli siis kõvasti päevakorral. Tegin väikese arvestuse, et lapsi ei jää vähemaks, vaid tuleb üha juurde ja nii põhjendasingi Kostivere kooli rajamise vajalikkuse otsustajatele veenvalt ära," meenutab ta.

Vastutusrikkad ametid on andnud talle inimestega koostöötamise oskuse. Helvele läheb endiselt kõik korda, ta valutab südant noorte, kodumõruse ja maailma asjade pärast.

"Kukkusin hiljuti haiglas ja kogesin, kui palju on siiski abivalmis häid inimesi olemas," sõnab juubilar lõpuks.

Head tervist ja palju õnne, Helve Toome!

Tänu Helve Toomele on Kostiveres olemas kool.

Jõelähtme Vallavalitsus teatab, et 5. oktoobrist kuni 5. novembrini 2009 toimub Jõelähtme valla Loo aleviku, Liivamäe küla, Saha küla ja Nehatu küla üldplaneeringu avalik väljapanek.

Üldplaneeringu avalikustamise järgne avalik arutelu toimub 10. detsembril 2009 algusega kell 17.00 Loo alevikus Loo Kultuurikeskuse A-korpuse saalis. Üldplaneeringu koostamise algataja, korraldaja ja planeeringu kehtestaja on Jõelähtme Vallavalitsus/Volikogu, Jõelähtme küla, Jõelähtme vald, 74202 Harjumaa, tel 6054 887, kantslelei@joelahtme.ee; üldplaneeringu koostaja on OÜ Hendrikson&Ko, Raekoja plats 8, 51004 Tartu, hendrikson@hendrikson.ee.

Loo aleviku, Liivamäe küla, Saha küla ja Nehatu küla üldplaneering sätestab territooriumi edasised sotsiaal-majanduslikud arengusuundad ning määratleb säästva ja tasakaalustatud arengu tingimused. Üldplaneeringuga mitmekesistatakse maakasutuse funktsionaalsust ning tagatakse planeeritava ala sidusus üldplaneeringuga hõlmatava territooriumi erinevate alade ja ka üldplaneeringust väljajäävate ümbristevate piirkondade vahel. Üldplaneeringuga on täpsustatud tiheasustusalade piire ja ehitustingimusi tiheasustusalal, täpsustatud piirkonna rohevõrgustiku piire, nende kasutusotstarvet ja määratud roheline võrgustiku toimimist tagavad tingimused.

Üldplaneeringuga on kavandatud täiendavalt elamumaad juba olemasolevate elamumaade vahetusse lähedusse, et jätkusuutlikult kasutada toimivat sotsiaalset ja tehnilist infrastruktuuri. Üldplaneering näeb ette täiendavate elamumaade kavandamist tiheasustuse põhimõttel Loo alevikus ja Liivamäe külas. Perspektiivsed tekivad eraldiseisvad tiheasustuspriirkonnad – Loo ja Liivamäe, mida eraldab elanikkonnale puhkevõimalusi pakkuv ning samas ökoloogilise puhvertsoonina toimiv rohekoridor ning Nehatu, millest kujuneb tiheasustuspriirkond olemasoleva elamu-

maa täiendava hoonestamise ja ärimaade väljaarendamise järgselt.

Loo aleviku elamualade tihendamisel ja laiendamisel ning Liivamäe küla tiheasustusalade kavandamisel lähtuti territooriumi otstarbeka kasutamise printsiibist. Aladele on võimalik välja arendada ühtne infrastruktuur olemasolevate tehnovõrkude baasil või kasutada Tallinna linna poolt pakutavaid teenuseid.

Tootmiskaade arendamisel on arvestatud eelkõige logistiliselt hea asukohaga, mistõttu areng koondub Tallinna-Narva maantee piirkonda, kus tootmisega kaasnevad transpordivõid on võimalik suunata kavandatava koguja-tee kaudu otse maanteele. Elukeskkonna kvaliteedi tõstmiseks on üldplaneeringuga kavandatud puhke- ja virgestusmaad ning haljasalade ja parkmetsamaad mänguväljakute, külaplatside, matka- ja terviseradade jne rajamiseks.

Üldplaneering näeb ette matka- ja terviseradade väljaarendamist eelkõige Pireta jõe kaldal ning Loo aleviku ja Liivamäe küla tiheasustusalade vahelisel puhkealal (kattub rohekoridoriga).

Üldplaneering pöörab tähelepanu kergliiklusteede väljaarendamisele, et anda eelkõige valla elanikule, aga ka piirkonna külastajale võimalus harrastada tervislike eluviise ning kasutada keskkonnasõbralikku liikumisviisi. Tervise- ja keskkonnasõbraliku liikumisviisi ning ohutu koolitee tagamiseks on üldplaneeringuga määratletud perspektiivsed kergliiklusteede asukohad.

Liiklusohutuse tagamiseks ning elukeskkonna kvaliteedi parandamiseks on üldplaneering määratud kindlaks raskeveokite liikumistee. Arvestades raskeveokite liikumistee piirneid elamu-aladega, näeb üldplaneering ette kaitsehaljastuse rajamise maantee äärde, mis vähendab autoliiklusega kaasnevat õhusaastet, müra ja vibratsiooni kandumist elamualadele. Üldplaneeringu koostamisega paralleelselt viidi läbi keskkonnamõju strateegiline hindamine, mille eesmärk on

üldplaneeringu elluviimisega kaasnevate oluliste keskkonnamõjude väljaselgitamine, mõjude olulisuse ja ulatuse hindamine ning leevendavate meetmete väljatöötamine negatiivsete mõjude vähendamiseks. Sobivate leevendusmeetmete valimine on toimunud kogu arendusprotsessi vältel eri osapoolte (otsustaja, ekspert, arendaja, kohalikud elanikud) koostöös. Riigipiirilt keskkonnamõju Loo aleviku, Liivamäe küla, Saha küla ja Nehatu küla üldplaneeringu koostamise ja elluviimisega ei kaasne.

Üldplaneeringu materjalidega on võimalik tutvuda alates 25. septembrist kuni 10. detsembrini 2009 järgmiselt:

1. Jõelähtme vallamaja kantsleis E, T, N kell 8.15–16.30, K 8.15–18.00, R 8.15–14.00; kontakt tel 6054 887, e-post kantslelei@joelahtme.ee;
2. Kostivere raamatukogus E–R kell 13–19, kontakt tel 6081 653, e-post kostivere.rmtk@mail.ee
3. Loo kultuurikeskuses E–R kell 8.00–20.00, kontakt tel 6080 557, e-post loo@lookultuurikeskus.ee
4. Jõelähtme valla veebilehel: www.joelahtme.ee ning Hendrikson&Ko veebilehel: http://www.hendrikson.ee/, alajaotuses "Avalikud dokumendid/Harjumaa".

Vastavalt planeerimiseseaduse §-le 20 on igal isikul õigus avaliku väljapaneku ajal esitada ettepanekuid ja vastuväiteid planeeringu kohta. Vastuväide on mingi planeeringulahenduse kohta mittenoostuva seisukoha esitamine või väide, et planeeringu menetlemisel ei ole täidetud seaduse nõudeid. Ettepanekuid ja vastuväiteid saab esitada üldplaneeringu kohta üldplaneeringu avaliku väljapaneku jooksul 5. oktoobrist kuni 5. novembrini 2009 kirjalikult Jõelähtme Vallavalitsusele (Jõelähtme küla, Jõelähtme vald, 74202 Harjumaa, kontakt tel 6054 887, e-post kantslelei@joelahtme.ee). Siinkohal palume esitada ainult põhjendatud vastuväiteid või ettepanekuid, mis arvestavad olulisi asjaolusid ning mille osas oleks võimalik kaaluda põhjendatud huvi.

Jõelähtme Vallavalitsus teatab, et 5. oktoobrist kuni 5. novembrini 2009 toimub Jõelähtme valla osa teemaplaneeringu "Rebala muinsuskaitseala asustust ja maakasutust suunavad tingimused" avalik väljapanek.

Üldplaneeringu avalikustamise järgne avalik arutelu toimub 11. detsembril 2009 algusega kell 17.00 Kostivere alevikus Kostivere mõisa saalis (juhataja Tiina Rämmeld, 6081535). Üldplaneeringu koostamise algataja, korraldaja ja planeeringu kehtestaja on Jõelähtme Vallavalitsus/Volikogu, Jõelähtme küla, Jõelähtme vald, 74202 Harjumaa, tel 6054 887, kantslelei@joelahtme.ee; üldplaneeringu koostaja on OÜ Ruum ja Maastik, Olevimägi 16, 10123 Tallinn, info@ruumjamaastik.ee.

Jõelähtme valla üldplaneeringu osa teemaplaneeringu "Rebala muinsuskaitseala asustust ja maakasutust suunavad tingimused" koostamise aluseks on Jõelähtme Vallavolikogu otsus nr 35, millega algutati 22. veebruaril 2006 teemaplaneeringu koostamine. Valla kehtiva üldplaneeringu täpsustava teemaplaneeringu koostamise eesmärgiks on üldiste arengusuundade ning elamuehituse määramine Rebala muinsuskaitseala territooriumil.

Nagu kõik planeeringud, nii on ka teemaplaneering ühiskondlik kokkulepe, mille osapoolteks on vald, Muinsuskaitseamet, Maa-ameti jt ametkonnad ning maaomanikud. Peale teemaplaneeringu kehtestamist saab see omakorda aluseks detailplaneeringute koostamisele. Planeeringu üldeesmärk on planeerimiseseaduse (RT I, 09.12.2002, 99, 579) § 8 lg 2 p 2 alusel koostada planeering, mis täiendab ja täpsustab Jõelähtme valla üldplaneeringuga määratud arengu põhisuundi ja tingimusi Rebala muinsuskaitseala osas, lähtudes muinsuskaitseala eesmärgist. Teemaplaneering koostatakse muinsuskaitsealal järgmistele küladele: Kallavere, Ülgase, Kostiranna, Manniva, Rebala, Võerdla, Koila, Koogi (osaliselt), Jõelähtme, Parasmäe, Kostivere alevik,

Loo, Vandjala, Jõesuu (osaliselt), Maardu (osaliselt), Saha (osaliselt). Teemaplaneeringu muinsuskaitseala eesmärgiks on seadustada, suure teadusliku ning kultuurilise väärtusega ajaloolise põllumajandusmaastiku ning seda kujundavate elementide (külade, talude, krundid, kõlvikud ja nende ajaloolised piirid, arheoloogia-, ajaloo-, tehnika-, kunsti- ja loodusemälestised) säilitamine ja kaitse. Samuti on oluliseks peetud võimaluste loomist kultuurimälestiste ja looduse kompleksseks ja süstemaatiliseks uurimiseks põllumajandusajaloo, etnograafia ja loodusealaste aland ning maaviljeluse ajaloo kahe ja poole aastatuhande jooksul toimunud arengu eksponeerimine.

Rebala teemaplaneering on vastu võetud Jõelähtme Vallavolikogu poolt 03.09.2009.

Rebala teemaplaneeringu koostamisega paralleelselt viidi läbi keskkonnamõju strateegiline hindamine, mille eesmärk on üldplaneeringu elluviimisega kaasnevate oluliste keskkonnamõjude väljaselgitamine, mõjude olulisuse ja ulatuse hindamine ning leevendavate meetmete väljatöötamine negatiivsete mõjude vähendamiseks. Sobivate leevendusmeetmete valimine on toimunud kogu arendusprotsessi vältel eri osapoolte (otsustaja, ekspert, arendaja, kohalikud elanikud) koostöös. Riigipiirilt keskkonnamõju teemaplaneeringu "Rebala muinsuskaitseala asustust ja maakasutust suunavad tingimused" koostamise ja elluviimisega ei kaasne.

Teemaplaneeringu materjalidega on võimalik tutvuda alates 25. septembrist kuni 11. detsembrini 2009 järgmiselt:

1. Jõelähtme vallamaja kantsleis, E, T, N kell 8.15–16.30, K 8.15–18.00, R 8.15–14.00; kontakt tel 6054 887, e-post kantslelei@joelahtme.ee;
2. Kostivere raamatukogus, E–R kell 13–19, kontakt tel 6081 653, e-post kostivere.rmtk@mail.ee;
3. Jõelähtme rahvamajas, kontakt tel 603 3053, e-post maie@joelahtmerahvamajas.ee;
4. Jõelähtme valla veebilehel: www.joelahtme.ee.

Vastavalt planeerimiseseaduse §-le 20 on igal isikul õigus avaliku väljapaneku ajal esitada ettepanekuid ja vastuväiteid planeeringu kohta. Vastuväide on mingi planeeringulahenduse kohta mittenoostuva seisukoha esitamine või väide, et planeeringu menetlemisel ei ole täidetud seaduse nõudeid. Ettepanekuid ja vastuväiteid saab esitada üldplaneeringu kohta üldplaneeringu avaliku väljapaneku jooksul 5. oktoobrist kuni 5. novembrini 2009 kirjalikult Jõelähtme Vallavalitsusele (Jõelähtme küla, Jõelähtme vald, 74202 Harjumaa, kontakt tel 6054 887, e-post kantslelei@joelahtme.ee). Siinkohal palume esitada ainult põhjendatud vastuväiteid või ettepanekuid, mis arvestavad olulisi asjaolusid ning mille puhul oleks võimalik kaaluda põhjendatud huvi.

Mida pidada meeles planeeringule vastuväite esitamisel

Vastavalt planeerimiseseaduse §-le 20 on igal isikul õigus avaliku väljapaneku ajal esitada ettepanekuid ja vastuväiteid planeeringu kohta. Vastuväide on mingi planeeringulahenduse kohta mittenoostuva seisukoha esitamine või väide, et planeeringu menetlemisel ei ole täidetud seaduse nõudeid. Ettepanekuid ja vastuväiteid saab esitada üldplaneeringu kohta üldplaneeringu avaliku väljapaneku jooksul 5. oktoobrist kuni 5. novembrini 2009 kirjalikult Jõelähtme Vallavalitsusele (Jõelähtme küla, Jõelähtme vald, 74202 Harjumaa, kontakt tel 6054 887, e-post kantslelei@joelahtme.ee). Siinkohal palume esitada võimalike vastuväidete või ettepanekute esitajatele, et vallavalitsus palub esitada ainult põhjendatud vastuväiteid või ettepanekuid, mis arvestavad olulisi asjaolusid ning mille üle oleks võimalik kaaluda põhjendatud huvi.

Jõelähtme Vallavalitsuse arengu- ja planeerimisosakond

STIHL SÜGISTORM



Mootorsaag MS 181 C ErgoStart



3 695.-

2-taktiline bensiinimootor
31,8cm3/1,5kW
kaal 4,3kg (ilma kütuse ja lõikeosata)
juhtplaat 35cm
kett 1,3 3/8 PMC3 50 hammast
ErgoStart kergkäivitussüsteem
kiirketipingutus
4 595.-

Mootorsaag MS 230 C



ErgoStart
5 595.-

2-taktiline bensiinimootor
45,4cm3/2,0kW
kaal 4,9kg (ilma kütuse ja lõikeosata)
juhtplaat 35cm
kett 1,6 3/8 RMC 56 hammast
ErgoStart kergkäivitussüsteem
kiirketipingutus
6 990.-

Mootorsaag MS 250

2-taktiline bensiinimootor
45,4cm3/2,3kW
kaal 4,6kg (ilma kütuse ja lõikeosata)
juhtplaat 35cm
kett 1,6 3/8 RMC 56hammast
7 490.-



Mootorsaag MS 192T pealmise käepidemega

2-taktiline bensiinimootor
30,1cm3/1,3kW
kaal 3,0kg (ilma kütuse ja lõikeosata)
juhtplaat 30cm
kett 3/8PMC3 1,3 44hammast
Pealmise käepidemega puuhooldussaag
4 995.-



Kampaania kestab kuni 31.10.2009

PATRICK MOTORS
AIA-ja METSATEHNIKA

Harjumaa, Jõelähtme, Telefonijaama
tel: 621 1005
mobiil: 565 2442
info@patrickmotors.ee
www.patrikmotors.ee

Ühistranspordist objektiivselt, emotsioonideta

Indrek Mäekügas

Harju maakonnas, sealhulgas Jõelähtme vallas korraldab bussiliiklust nii riigi poolt doteeritavatel avalikel liinidel kui isemajandavatel kommertsliinidel maakonna, valdade ja Tallinna linna poolt moodustatud MTÜ Harjumaa Ühistranspordikeskus.

Avalikele liinidele kehtestab tsoonide piirid ning piletihind nad Harju maavanem, kommertsliinide piletihindad kujunevad vabaturu põhimõtetel ehk vedajafirma kehtestab need iseseisvalt.

Vaatamata sellele, et 13. septembril 2009 täitus täpselt kolm aastat MTÜ Harjumaa Ühistranspordikeskuse poolt tellitud uurimistöö 98-leheküljelise lõpparuande "Harju maakonna piletiüsteemi ja liinivõrguarendamine" valmi-

misest, ei ole sellest programmilisest arengukavast teoks saanud rohkem kui piletiühe kehtestamine 2008. aasta sügisel ning 1. oktoobrist 2009 rakenduv Tallinna ja Harjumaa ühtne (paberandjal) piletiüsteem. Sisulist liinivõrgu optimeerimist pole teoks saanud, samuti pole praktiliselt suurenenud riigipoolne dotatsioon ühistranspordile.

Vaatamata juba 2008. aasta maikuu, seejärel ka augustis ja novembris valla poolt ühistranspordikeskusele saadetud protestidele ebaõiglase tsoonide kehtestamise kohta ei pidanud keskus võimalikuks Kostivere alevikku teise tsooni arvata ning seega Kostivere rahvale oluliselt madalamat piletihindu võimaldada. Käesoleva aasta juunis toimunud kohtumisel Kostivere rahvaga lubas keskuse tegevjuht Ago Kokser viia muudatuse sisse elektroonilise piletiüsteemi rakendamisel. Kahjuks aga tähtaega ta lubada ei saanud

piletisüsteemi riistvara riigihanke vaidlustamise tõttu.

Sel kevadel pakkus Iru küla välja idee Tallinna linnaliini nr 29 pikendamiseks kuni Iru peatuseni. Kahjuks osutus see võimatuks eelkõige busse ümberpööramiseks puudumise tõttu väga suure liiklusintensiivsusega Narva maantee - Pärnamäe tee - Vana-Narva maantee ristmiku piirkonnas.

Loo aleviku ja Tallinna linna vahel sõidab tööpäeviti avalikel liinidel 16 busse, puhkepäeviti 11 busse ning kommertsliinil tööpäeviti 12 busse ja puhkepäeviti 13 busse. Tallinna linnaliinide pikenedamine Loo alevikku on vajalik, kuid selle eelduseks on Tallinna-Narva mnt Vao uue liiklussõlme valmimine ning valla finantsvõimekus linnameestele "linna-kilomeetri" hinda maksta.

Tallinna abilinnapea Jaanus Mutli väide, et selle aasta aprillikuus on Tallinna linn pakunud Jõelähtme vallale koostööd ühistranspordi ühiseks

edendamiseks, ei vasta tõele, kuna sellist pöördumist valda pole saanud. Tallinna linna suhtumist koostöösse Jõelähtme vallaga näitab pigem fakt, et aastaid doteeris Tallinna linn Tallinna-Kallavere-Ülgase liini 48 000 krooniga aastas. See oli vallakodanikele "valuraha" Tallinna Prügila tekkimise eest. Tallinna linn lõpetas maksimise 2007. aastal. 2008. aastal ja 2009. aastal valla poolt saadetud kirjadele vastas Tallinn eitavalt, viidates ametkondlikele ümberkorraldustele, mille tulemuseks oli kohustuse hääbumine ehk selle mitmetähenduslik soku-tamine eraõiguslikule Tallinna Prügilale.

11. septembril 2009 ühistranspordikeskuses toimunud nõupidamisel, millel osales ka Neeme külanõu Sirje Põllu, oli üks teemadest aastaid probleemiks olnud valla poolt doteeritav Tallinna-Neeme-Kaberneeme kommertsliini ebarahuldav teeninduskul-

tuur ning sõitjatele, eriti Kaberneeme rahvale mittesobiv sõiduplaan. Ühistranspordikeskuse tegevjuht Ago Kokser andis nõusoleku osaleda 17. septembril Neeme küla koosolekul ning lähiajal kavandada vallaliinide Jõelähtme-Neeme-Jõelähtme ja Jõelähtme-Kaberneeme-Haapse-Jõelähtme toimima hakkamise.

Kahjuks ei suuda keskus riigi poolt maakonnale eraldatud rahaliste vahendite ebapiisavuse tõttu tagada olemasolevast paremat bussühendust, mistõttu on vald sunnitud oma elanike elementaarsete sõiduvajaduste tagamiseks doteerima mõningaid kommertsliine ja alates 1. septembrist 2009 tööle hakanud kauaoodatud hilisõhtust avalikku liini Tallinn-Loo-Kostivere väljumisega kõigil nädalapäevadel kell 22.30. Valla 2009. a eelarves on valla poolt korraldatavale õpilasliinide ning doteeritavate kommerts- ja ava-

like liinide kulude katteks ette nähtud 2,85 miljonit krooni, millest 2,2 miljonit langeb õpilasliinidele ning ülejäänud Tallinna-Kallavere-Ülgase, Tallinna-Loo-Kostivere ning Tallinna-Neeme-Kaberneeme liinide doteerimiseks.

Arvestades käesoleva aasta eelarve pingelisust ei ole kahjuks olnud võimalik kavandada ühistranspordikeskuse suurendamist valla eelarvest. Vaatamata kasinale eelarvele on vald uuendanud Kostivere, Loo, Lagedi mõisa ja Maardu mõisa busside ootepaviljone, koostöös ühistranspordikeskusega on paigaldatud olulisematesse peatustes metallalustel vandaalikindlad sõiduplaanid koos alustega.

Vallavalitsus tegeleb ühistranspordiprobleemidega igapäevaselt. Jätakuvalt nõutakse ühistranspordikeskusest teise piletiühe nihutamist Kostivereni ning püütakse parandada valla eri piirkondade ühistranspordühendust.

	LIIN 1		LIIN 2
6:45	Kostivere pood	6:25	Kostivere pood
6:50	Maardu mõis	6:35	Jägala Joa
7:05	Kallavere (Karjääri tn)	6:47	Ihasalu küla
7:10	Ülgase	6:50	Neeme pood
7:15	Kallavere (Noorte tn)	7:10	Neeme tee rist
7:18	Uusküla (Lepalinnu peatus)	7:30	Kaberneeme pood
7:20	Kroodi oja	7:35	Valkla Forell
7:25	Maardu teerist	7:38	Salmistu küla
7:35	Iru küla (Ämma tee)	7:38	Allika küla
7:45	Loo kool	7:45	Kuusalu kool
8:00	Kostivere pood	8:00	Ruu küla
8:05	Aruaru bussipeatus	8:10	Koogi pood
8:15	Raasiku pood	8:15	Jõelähtme kirik
8:20	Haljava mõis	8:18	Rebala vana küla
8:25	Jägala sõjaväelinnak	8:22	Rebala uus küla
8:30	Tammiku	8:23	Männisalü peatus
8:40	Kostivere kool	8:25	Vet punkt
		8:30	Kostivere kool
	LIIN 3		LIIN 4
6:55	Kostivere pood	13:00	Kostivere kool
7:00	Aruaru	13:15	Kallavere Kütte tänav
7:10	Haljava mõis	13:20	Ülgase
7:15	Jägala sõjaväelinnak	13:30	Rebala vana küla
7:20	Koogi pood	13:30	Jõelähtme kirik
7:23	Jõelähtme kirik	13:35	Rebala uus küla
7:25	Rebala vana küla	13:37	Vet.punkt
7:29	Rebala uus küla	13:45	Kostivere kool
7:35	Kostivere pood		
7:40	Maardu mõis		LIIN 4a
7:42	Saha küla		
7:45	Lagedi mõis	13:45	Kostivere kool
7:50	Loo kool	13:50	Saha küla
8:00	Kostivere pood	14:00	Loo bussipeatus
		14:05	Saha küla
		14:15	Kostivere kool

	LIIN 5 E; T; K; N	LIIN 5 R	
13:45	Kostivere kool	13:45	Kostivere kool
	Vandjala		Vandjala
	Rebala vana küla		Rebala vana küla
	Rebala uus küla		Rebala uus küla
	Jõelähtme kirik		Jõelähtme kirik
	Koogi pood		Koogi pood
	Koeralooga		Koeralooga
	Tammiku		Jägala Joa
	Jägala sõjaväelinnak		Tammiku
	Haljava		Jägala sõjaväelinnak
	Raasiku - Anija teerist		Haljava
14:50	Neeme kool		Raasiku pood
	Jõesuu		Aruaru
	Jägala - Joa		Kostivere pood
	Neeme teerist		
	Koeralooga		LIIN 6 R
	Koogi pood		
	Jõelähtme restoran	13:35	Kostivere pood
	Koeralooga	14:00	Kuusalu kool
15:50	Kuusalu kool		Salmistu
	Salmistu		Haapse küla
	Haapse küla		Kaberneeme pood
	Kaberneeme pood		Ruu küla
	Ruu küla		Neeme teerist
	Jägala - Joa		Jägala-Joa
	Ihasalu küla		Jõesuu
	Neeme pood		Ihasalu
	Koeralooga	14:50	Neeme pood
	Koogi pood		Jägala-Joa
	Jõelähtme kirik		Koeralooga
	Kostivere pood		Koogi pood
			Jõelähtme kirik
			Kostivere pood
	LIIN 7		LIIN 8
14:40	Kostivere pood	14:45	Kostivere kool
14:55	Loo kool		Rebala vana küla
	Iru küla (Ämma tee)		Rebala uus küla

15:05	Maardu tee		Jõelähtme kirik
15:15	Uusküla (Lepalinnu peatus)		Koogi pood
15:20	Kallavere Kütte tänav		Koeralooga
	Ülgase		Tammiku
15:25	Rebala vana küla		Jägala sõjaväelinnak
	Võerdla küla - Rebala uus küla		Soodla
15:40	Jõelähtme kirik - ümberistumine		Haljava
15:50	Kostivere kool		Raasiku pood
	Maardu mõis		Aruaru
	Saha küla		Kostivere kool
16:10	Loo kool		
	Iru küla (Ämma tee)		
16:25	Maardu tee		
16:30	Uusküla (Lepalinnu peatus)		
16:35	Kallavere Kütte tänav		
16:40	Ülgase		
16:45	Rebala vana küla		
	Rebala uus küla		
	Koogi pood		
	Jägala sõjaväe linnak		
	Haljava mõis		
	Kostivere pood		
	LIIN 9		LIIN 10
15:30	Kostivere kool	17:30	Kostivere lasteaed
	Vandjala		Parasmäe küla
	Rebala vana küla		Aruaru
	Rebala uus küla		Haljava mõis
15:40	Jõelähtme kirik		Jägala sõjaväelinnak
	Koogi pood		Kostivere pood
	Koeralooga		
	Tammiku		Tellimusvedu Neeme kooli
	Jägala sõjaväelinnak		Teenindab Tiit Tam-messon, 509 0906
	Haljava	8:25	Jõelähtme tankla
16:10	Raasiku pood	8:28	Koogi pood
	Aruaru	8:33	Ruu
	Kostivere pood	8:38	Jõesuu
		8:48	Neeme

Jõelähtme Vallavolikogu revisjonikomisjoni akt-tegevusaruanne

3. september 2009

Revisjonikomisjon, oma koosolekul 30. märtsil, 4. mail, 19. mail ja 28. augustil 2009 tutvunud ja läbi arutanud vallavalitsuse ning OÜ Jõelähtme Varahalduse 2008. aasta tegevuse ja dokumentatsiooni, toob välja alljärgnevad puudused.

1. Uusküla aiandusühistute detailplaneeringute lepingutega (aktile on lisatud üksikasjalik kokkuvõtte lepingutest) on vallale võetud rahalisi kohustusi ilma volikogult luba küsimata 2008. aastal summas 904 000 krooni ja 2009. aasta eelarvesse 538 080 krooni (töö teostaja Marina Invest AS).

Valla- ja linnaeelarve seaduse § 16 lg 3: valla- ja linnavalitsusel ning nende asutustel on õigus võtta rahalisi kulutusi nõudvaid kohustusi ainult neile eelarves selleks ette nähtud kulude piires.

Uusküla küla aiandusühistute piirkonna juurdepääsuteedega detailplaneeringu koostamise algatamine ja lähteülesande kinnitamine ning keskkonnamõju strateegilise hindamise mitteamatamine on kinnitatud Jõelähtme Vallavalitsuse korraldustega nr 361-372 09. juulil 2008. Jääb arusaamatuks, et kui planeering algatati juulis, siis miks sõlmiti projekti juhi Zinaida Baturinaga töövõtuleping juba alates 2. juunist 2008. Uusküla lepingute puhul äratub tähelepanu veel see, et Marina Invest AS-i lepinguliste kohustuste hulka kuulub juba projekti juhtimine ning lisaks veel järelevalve. Täiendavalt on sõlmitud veel töövõtuleping projekti juhi abi Georgi Kegeligal.

Komisjoni ettepanek: vallavalitsusel rakendada abinõud lepingu nr 6-23/62 10.09.2008 ettenähtud tööde kättesaamiseks, kuna selle lepingu eest on tasutud töö teostajale Marina Invest AS-ile täies mahus 460 200 kr, aga tööd üle antud tänaseni ei ole.

2. Komisjon juhib vallavalitsuse ja volikogu tähelepanu sellele, et väga paljud töövõtulepingud on sõlmitud tagantjärele, näiteks 15.09.2008 on sõlmitud leping töö eest valla laulupäeval, mis toimus 7. juunil 2008. 15.09.2008 on sõlmitud leping esinemise eest veebruaris Eesti Vabariigi aastapäeval, samuti on 01.12.2008 sõlmitud leping, milles on öeldud, et töid alustatakse oktoobris 2008.

Komisjoni ettepanek: vallavalitsusel korrastada lepingute sõlmimise süsteem ja jälgida dokumendihalduse head tava lepingute sõlmimisel.

3. Probleemiks valla eelarvele on kujunenud ka Loo Keskkooli staadioni ehitusega seonduvad toimingud.

Kinnitatud 2008. aasta eelarve investeeringute loetelus staadioni ehitust ei ole. Staadioni ehituse finantseerimine on arengukava tegevuskava kohaselt 100% OÜ Jõelähtme Varahaldus kohustus.

19. märtsil 2008 on vallavalitsus andnud korralduse nr 149 Loo Keskkooli staadioni rekonstrueerimise finantseerimise kohta, mille punkt 1 ütleb: "Osahingul Jõelähtme Varahaldus (äriregistri kood 10421599) korraldada Loo Keskkooli staadioni rekonstrueerimine, selleks vajalikud tegevused ning vastavate tööde finantseerimine." Nimetatud korraldus on lähtunud kinnitatud eelarvest ja arengukava tegevuskavast. Millal ja mis kaalutlustel hakati ehitustöid finantseerima valla eelarvest, ei ole komisjonil õnnestunud välja selgitada.

Komisjoni käsutuses on vallavolikogu 17. juuni 2008. a otsus nr 356 "Haridusasutuste objektide rekonstrueerimiseks pangalaenu võtmine".

1. Võtta pangalaenu kuni 42 000 000 (nelikümmend kaks miljonit) krooni Jõelähtme valla haridusasutuste objektide rekonstrueerimiseks.

2. Otsus jõustub teatavaks tegemisest.

Väidetavalt ongi see otsus aluseks staadioni finantseerimiseks valla eelarvest, mida komisjon ei pea põhjendatuks. Lisaks on komisjonil tekkinud küsimus, millele ei ole õnnestunud vastust leida: miks vallavalitsus ei pööranud 2008. aastal täitmisele oma 19.03.2008 antud korraldust nr 149, mille alusel tekkisid OÜ Jõelähtme Varahaldus kulud staadioni rekonstrueerimiseks summas 2 715 000 krooni ja mis on tänaseni valla poolt tasumata, kuna eelarves napib vahendeid?

3. 29.01.2008 volikogu otsusega nr 305 "Rahaliste kohustuste võtmine" on volikogu nõustunud kohustuste võtmisega 290 000 krooni ulatuses 2008. aasta eelarvest Loo alevikus aadressil Saha tee 11 asuva hoonetuse remonttööde teostamise finantseerimiseks. OÜ Jõelähtme Varahaldus on andnud nõusoleku tööde finantseerimiseks tingimusel, et Jõelähtme vald garanteerib remonttööde teostamisega seotud kulude tasumise. Täna seisab summa 280 711.87 krooni Varahalduse aastaaruandes üleval kui valla võlg Varahaldusele. Loo Lasteaia juurdeehituse projekteerimisega seonduvalt on vald Varahaldusele võlgu 593 364 krooni. Kokku on valla võlg oma ettevõttele 4 046 155 krooni.

21. oktoobril 2008 on juhuse esimees Teet Sibrits pöördunud ettepanekuga nii vallavanema kui ka osahingulise nõukogu poole, et need nõuded likvideerida Loo teenindusmaja müügiga OÜ-le Jõelähtme Varahaldus. See ettepanek ja ka edaspidised tegevused aga näitavad valla kui omaniku huvi puudust võla likvideerimise osas.

4. Komisjonile jääb arusaamatuks vallavalitsuse korraldus nr 477 25. septembrist 2008 OÜ Jõelähtme Varahaldus nõukogu liikmetele preemia maksmise kohta summas 30 000 krooni Loo Keskkooli staadioni rekonstrueerimisel. Kui staadioni ehitust finantseeriti valla eelarvest, siis mis kaalutlustel premeeriti nõukogu liikmeid ja tekitati põhjendamatult kulu Varahaldusele 30 000 kr pluss maksud?

Komisjoni ettepanek: vallavalitsusel välja töötada ja tuua volikogule kinnitamiseks OÜ Jõelähtme Varahaldus perspektiivne arengukava koos tegevuskavaga. Omaniku kohustus on vallavalitsus läbi nõukogu (2008. aastal oli 3 erinevat nõukogu koosseisu) täitnud kaootiliselt ja kahjulikult nii valla kui oma ettevõttele. Vallavalitsuse poolt on tänaseni täitmisele pööramata volikogu 30. juuni 2009. a ettepanek kinnitada valla osalusega ettevõtetele audiitoriks firma HLB Expertus Audit.

5. Varasemast perioodist vaadati üle 23. augustil 2007 sõlmitud leping MTÜ-ga Säästvat Arengut Toetav Jõelähtme valla kinkeraamatu "Teejuht Jõelähtme vallas" koostamiseks. Kokkuvõtte lisatud aruandele.

Komisjoni ettepanek: vallavalitsusel rakendada abinõud valla kinkeraamatu tegemise lepingu 23.08.2007 täitmiseks MTÜ Säästvat Arengut Toetav Jõelähtme, kuna töö eest on tasutud täies mahus 132 500 krooni, aga tööd ei ole.

6. Valla audiitorid on 2008. aasta tegevusi auditeerides juhtunud tähelepanu mitmete lepingute osapooltele ning sellest tulenevale vastuolule seadustega. Nii on sõlmitud lepinguid vallavanema pere liikmetega, volikogu aseesimehe, volikogu ja volikogu komisjoni liikmetega. Iseenesest ei ole see keelatud tegevus, aga nimetatud isikutega tehingute tegemiseks on nõutav volikogu luba.

Korruptsioonivastase seaduse § 6 lg 3: ametiisik, kellega on korruptsiooniohtlike suhteid, peab informeerima sellest asutuse juhti või ametikohale valimise õigusega organit, taotledes vastavate otsuste vastuvõtmise või tehingute sõlmimise õiguse andmist teistele ametiisikutele.

7. Komisjon juhib tähelepanu vallavanema 30. detsembri käskkirjale nr 18.2-1/33, millega vallavanem premeeris volikogu esimeest. Vallavanemal ei ole volitusi ega seadusest tulenevat õigust premeerida volikogu esimeest, st teda ametisse nimetanud organi juhti.

See pädevus on seadusega antud vallavolikogule.

Kokkuvõtte: vallavalitsus ei ole oma tegevuses kinni pidanud volikogu poolt kinnitatud 2008. aasta eelarvest ja valla arengukavast ning vallavalitsuse töös esines märkimisväärsed puudused, millele on juhitud tähelepanu käesolevas aktis. Revisjoni-

komisjon teeb ettepaneku vallavalitsusel aktis toodud puudused läbi arutada ning võtta tarvitusele meetmed puuduste likvideerimiseks.

Taimi Saarma
Jõelähtme vallavolikogu
revisjonikomisjoni
esimees

VIKINGI AIATEHNIKAL SUPERHINNAD!

Murutraktor MT 6127 ZL

B&S 23hj 2-silindriline bensiinimootor
hydro ülekanne
püsikiiruse hoidja
löikekõrgus 30-100mm
löikelaius 125cm
murukogumiskorv 350l



74 990.- **56 250.-**

Murutraktor MT 6112

B&S 15,5hj mootor
hydro ülekanne
löikekõrgus 30-110mm
löikelaius 110cm
murukogumiskorv 350l



44 950.- **59 990.-**

Murutraktor MT 5097

B&S 13,5hj mootor
hydro ülekanne
löikekõrgus 30-100mm
löikelaius 95cm
murukogumiskorv 250l



49 990.- **37 450.-**

Muruniiduk MB 655.1V

6,0 HJ B&S DOV ReadyStart

Vario tagavedu
löikelaius 53cm
löikekõrgus 25-80mm
koguaja 75l
optimaalne niitmispind kuni 2500m²,
väljavise, kogumine,
multsimine (multskomplekt 655 tera + sulgur)



10 150.-

13 490.-

Muruniiduk MB 650T

6,0 HJ B&S ReadyStart

1 kiirusega tagavedu
löikelaius 48cm
löikekõrgus 25-80mm
koguaja 75l
optimaalne niitmispind kuni 2000m²,
väljavise, kogumine,
multsimine (multskomplekt 650 tera + sulgur)



8 250.-

10 990.-

Muruniiduk MB 545T

5,5HJ ReadyStart

1 kiirusega tagavedu
niidulaius 43cm
niidukõrgus 25-80mm
koguaja 60l
optimaalne niitmispind kuni 1200m²,
väljavise, kogumine,
multsimine (multskomplekt 545 tera + sulgur)



6 750.-

8 990.-

Muruniiduk MB 448T

5,0 HJ ReadyStart

1 kiirusega tagavedu
niidulaius 46cm
niidukõrgus 25-70mm
koguaja 60l
optimaalne niitmispind kuni 1200m²,
väljavise, kogumine,
multsimine (multskomplekt 448 tera + sulgur)



5 600.-

7 590.-

Muruniiduk MB 443X

3,5HJ B&S

niidulaius 41cm
niidukõrgus 25-70mm
koguaja 60l
optimaalne niitmispind kuni 1200m²,
väljavise, kogumine,
multsimine (multskomplekt 443 tera + sulgur)



3 750.-

4 990.-

Muruniiduk MB 3 RTX

3,5HJ B&S

1 kiirusega tagavedu
niidulaius 48cm
niidukõrgus 25-80mm
optimaalne niitmispind kuni 2000m²,
kõlgmine väljavise, multsimine



5 550.-

7 390.-

Muruniiduk ME 443

elektriline, 1,4 KW

niidukõrgus 25-70cm
niidulaius 41cm
koguaja 60l
optimaalne niitmispind kuni 800m²,
väljavise, kogumine,
multsimine (multskomplekt 443 tera + sulgur)



2 650.-

3 490.-

Oksapurustaja

GE 150 2,5 KW

2800p/imin
okstele läbimõõduga kuni 35mm
masina kõrgus 116cm
MultiCut 150 hakkimis- ja purustamiskettaga



5 490.-

4 150.-

Oksapurustaja

GE 103 1,8KW

2800p/imin
okstele läbimõõduga kuni 30mm
masina kõrgus 97cm
MultiCut 103 hakkimis- ja purustamiskettaga



3 690.-

2 800.-

TALVINE HOIUSTAMISPAKETT AIA-JA METSATEHNIKALE

Viking-muruniidukid, murutraktorid, oksapurustajad, hekipügajad, mullafreesid, Logosol-saeraamid jpm.

03. septembril 2009

1. Kehtestada Parasmäe küla Aasapõllu maaüksuse detailplaneering vastavalt Bau Services OÜ poolt koostatud tööle nr AE-200702.

2. Jätkata Jõelähtme valla Neeme küla Holmi I maaüksuse detailplaneeringu koostamist üldplaneeringut muutuva planeeringuna. Planeeritava ala suurus on 5867 m². Detailplaneeringu eesmärk on olemasoleva elamumaa kinnistu jagamine elamumaa kruntideks. Planeeringuga määratakse kruntidele ehitusõiguse ulatus ja hoonestustingimused. Planeeringuga lahendatakse juurdepääsud planeeritavatele kruntidele.

3. Lubada jätkata Jõelähtme valla Maardu küla Kaasiku I kinnistu koos juurdepääsuteega detailplaneeringu koostamist üldplaneeringut muutuva planeeringuna. Planeeritava ala suurus on ca 1,8 ha. Detailplaneeringu eesmärk on olemasoleva maatulundusmaa kinnistu sihtotstarbe muutmise, ehitusõiguse ulatuse ja hoonestustingimuste väljaselgitamine ning määramine. Planeeringuga lahendatakse juurdepääs planeeritavale alale, tehnovõrkude varustus ning määratakse keskkonkaitselised abinõud.

4. Kehtestada Kostivere aleviku Kasemetsa 12 maaüksuse detailplaneering (Casa Projekt OÜ töö nr. 12/8). Detailplaneeringuga moodustatakse kaks maatulundusmaad, kinnistud kahele ühepereelamule ja krunt olemasolevale elamule. Lahendatud on juurdesõiduteed ja tehnovõrgud. Planeeringuga määratakse haljastus ja heakord.

5. Kehtestada Uusküla küla, Klaukse tee 1-10 kinnistute ja lähiümbruse detailplaneering (K.Enno töö nr A213-0819).

6. Algatada Jõelähtme valla Kostivere aleviku ja Vandjala küla osaline üldplaneering. Üldplaneeringu koostamise eesmärgiks on elamu-, äri- ja tootmisalade täpsustamine, äri- ja tootmisalade ning elamualade puhvertsoonide ja keskkonnaprobleemide lahendamine. Üldplaneeringu koostamise käigus vaadatakse üle kehtivad ja koostamisel olevad detailplaneeringud.

7. Kehtestada Kullamäe küla Siimu ja Kullamäe küla Kullamäe kinnistute detailplaneering vastavalt Vahtra Grupp OÜ poolt koostatud tööle nr. DP-25-06, millega on kavandatud ca 1,76 ha pindalaga kinnistutele kahe elamumaa krundi moodustamine.

8. Algatada Loo küla Väljaotsa kinnistu (24504:008:0377) detailplaneeringu koostamine.

9. Jätkata Ruu küla Madikse maaüksuse (24504:008:0623) ja lähiala detailplaneeringu koostamist.

10. Jätkata Jõelähtme valla Jägala-Joa küla Linnamäe maaüksuse (24505:002:0029) detailplaneeringu koostamist

üldplaneeringut muutuva planeeringuna. Planeeritava ala suurus on ca 47 ha. Koostatava detailplaneeringu eesmärgiks on olemasoleva maatulundusmaa kinnistu sihtotstarbe muutmise ja jagamise väljaselgitamine ning määramine. Planeeringuga lahendatakse juurdepääsud planeeritavale alale, tehnovõrkude varustus ning määratakse keskkonna- ja muinsuskaitse abinõud.

11. Algatada Manniva küla Allika I maaüksuse ja Jõelähtme küla Ellandvahe maaüksuse detailplaneeringu koostamine. Planeeritava ala suurus on ca 5,2 ha. Koostatava detailplaneeringu eesmärgiks on olemasoleva maatulundusmaa kinnistute sihtotstarbe muutmise ja jagamise väljaselgitamine ning määramine. Planeeringuga määratakse keskkonna- ja muinsuskaitse abinõud.

12. Kehtestada Vandjala küla Eiguvälja maaüksuse detailplaneering (Maaplaneering OÜ töö nr. 307-08). Detailplaneeringuga moodustatakse kaks maatulundusmaa kinnistut.

03. september 2009

KORRALDUS

11. september 2009 nr 442

Hajaasustuse veeprogrammi taotluste rahuldamine

Vastavalt regionaalministri 30. aprilli 2008.a käskkirja nr 59 „Hajaasustuse veeprogrammi programmdokument“ punktidele 12.12 ja regionaalministri 17. juuli 2008.a käskkirja nr 91 „Regionaalministri 30.04.2008 käskkirja nr 59 „Hajaasustuse veeprogrammi programmdokument“ muutmise“ punktidele 6, Jõelähtme Vallavalitsuse 12. juuni 2009 korraldusele nr 294 “Osalemise 2009. aasta hajaasustuse veeprogrammis” ning hajaasustuse veeprogrammi taotluste hindamise komisjoni 10. september 2009.a ettepanekule, annab Jõelähtme Vallavalitsus

korralduse:
Rahuldada hajaasustuse veeprogrammist järgmised taotlused:

1.1. Angela Noor, toetuse suurus 39 840.- krooni, omafinantseering 19 920.- krooni, algus 01.10.2009 – lõpp 01.10.2010. Toetus makstakse välja 90% ulatuses hiljemalt 10 tööpäeva jooksul pärast toetuslepingu sõlmimist ja 10% toetusest hiljemalt 10 tööpäeva jooksul pärast programmdokumendi punktis 12.11.6 nimetatud aruande kinnitamist. Aruanded esitada enne projekti lõpptähtaega.

1.2. Kaidy Kütt, toetuse suurus 39 418.23 krooni, omafinantseering 19 768.30 krooni, algus 01.10.2009 – lõpp 01.10.2010. Toetus makstakse välja 90% ulatuses hiljemalt 10 tööpäeva jooksul pä-

rast toetuslepingu sõlmimist ja 10% toetusest hiljemalt 10 tööpäeva jooksul pärast programmdokumendi punktis 12.11.6 nimetatud aruande kinnitamist. Aruanded esitada enne projekti lõpptähtaega.

1.3. Juhan Rüngas, toetuse suurus 40 000.- krooni, omafinantseering 89 900.- krooni, algus 01.10.2009 – lõpp 01.10.2010. Toetus makstakse välja 90% ulatuses hiljemalt 10 tööpäeva jooksul pärast toetuslepingu sõlmimist ja 10% toetusest hiljemalt 10 tööpäeva jooksul pärast programmdokumendi punktis 12.11.6 nimetatud aruande kinnitamist. Aruanded esitada enne projekti lõpptähtaega.

Käesoleva korralduse peale võib esitada Jõelähtme Vallavalitsusele vaide haldusmenetluse seaduses sätestatud korras 30 päeva jooksul arvates korraldusest teada saamise päevast või päevast, millega oleks pidanud korraldusest teada saama või esitada kaebuse kohtule halduskohtumenetluse seadustikus sätestatud korras 30 päeva jooksul arvates korralduse teatavakstegemise.

Korraldus jõustub teatavakstegemise.

Toomas Kummel
Vallavanem

MÄÄRUS

03. september 2009 nr 142

Jõelähtme valla ühisveevärgi ja -kanalisatsiooni arengukava aastateks 2009 – 2020 II etapi

(Kostivere, Ihasalu, Jägala, Kaberneeme, Liivamäe, Neeme, Parasmäe ja Saha piirkonnad) kinnitamine

Määrus kehtestatakse kohaliku omavalitsuse korralduse seaduse § 6 lg 1 ja § 22 lg 1 p 37, Jõelähtme Vallavolikogu 29.04.2003 otsusega nr 40 kehtestatud Jõelähtme valla üldplaneeringu, Ühisveevärgi ja -kanalisatsiooni seaduse § 4 lg 1 ja 2, läbiviidud avalike väljapanekute ning arutelude ja vallavalitsuse ettepanekute alusel, Jõelähtme Vallavolikogu

MÄÄRAB:

§ 1. Kinnitada Jõelähtme valla ühisveevärgi ja -kanalisatsiooni arengukava aastateks 2009 – 2020 II etapp (Kostivere, Ihasalu, Jägala, Kaberneeme, Liivamäe, Neeme, Parasmäe ja Saha piirkonnad) vastavalt lisale.

§ 2. Määrus jõustub 7. septembril 2009.

Väino Haab
Volikogu esimees

OTSUS

03. september 2009 nr 539

Valla volikogu valimisteks jaoskonnakomisjonide moodustamine.

Lähtudes kohaliku omava-

litsuse volikogu valimise seaduse § 21 lg 1, 2 ja 3, Jõelähtme Vallavolikogu

O T S U S T A B:

1. Nimetada 2009. aastal toimuvateks Jõelähtme valla volikogu valimisteks jaoskonnakomisjonid järgmises koosseisus:

1.1. Jaoskonnakomisjon nr 1
Esimees – Terje Mägi
Liikmed: Piret Parve
Erika Grossmann
Leili Värte
Kaja Heiste
Katrin Weber (IRL)
Hilda Männik (KODU)
Egon Järve (KESK)
Ester Põldma (REF)
Asendusliikmed: Monika Saarik, Mare Lilleorg

1.2. Jaoskonnakomisjon nr 2
Esimees – Tiina Rämmeld
Liikmed: Helje Saarepera
Alla Tempel
Leili Velleste
Mehis Haab
Silva Kahu (KODU)
Aime Tammeleht (KESK)
Ermen Hirv (REF)
Asendusliikmed: Triin Lindau, Jaana Haab

Otsus jõustub teatavakstegemise.

Väino Haab
Volikogu esimees

OTSUS

03. september 2009 nr 538

Jõelähtme valla osa teemaplaneeringu “Rebala muinsuskaitseala asustust ja maakasutust suunavad tingimused” vastu võtmise

Jõelähtme Vallavolikogu on oma otsustega: 22.02.2006 nr 35 algatanud Jõelähtme valla üldplaneeringu osa teemaplaneeringu “Rebala muinsuskaitseala miljööväärtusega hoonestusalade, väärtuslike põllumaade, maastike ja looduskoosluste määramine ning nende kaitse- ja kasutustingimuste määramine”, 30.03.2006 nr 45 kinnitanud Jõelähtme valla üldplaneeringu osa teemaplaneeringu “Rebala muinsuskaitseala miljööväärtusega hoonestusalade, väärtuslike põllumaade, maastike ja looduskoosluste määramine ning nende kaitse- ja kasutustingimuste määramine” Harju maavalitsuse poolt tellitud lähteseisukohad, 15.08.2006 nr 95, algatanud Rebala muinsuskaitseala miljööväärtusega hoonestusalade, väärtuslike põllumaade, maastike ja looduskoosluste määramise ning nende kaitse- ja kasutustingimuste määramise teemaplaneeringu keskkonnamõju strateegilise hindamise.

01.12.2007 toimus “Rebala muinsuskaitseala miljööväärtusega hoonestusalade, väärtuslike põllumaade, maastike ja looduskoosluste määramine ning nende kaitse- ja kasutustingimuste määramine” teemadringi laiendamise ning planeeringu nimetuse muutmise” laندانud teemadringi vastavalt planeeringu reaalset käsitlendamiseks. Teemaplaneeringus käsitlatakse planeerimiseaduse § 8 lõige 3 punktidele 3, 6, 7, ja 11 vastavat teematikat:

1) miljööväärtuslike hoonestusalade, väärtuslike põllumaade, parkide, haljasalade, maastike, maastiku üksikelementide ja looduskoosluste määramine ning nende kaitse- ja kasutamise seadmine;

2) maa- ja veelade üldiste kasutamise- ja ehitustingimuste määramine;

3) rohelise võrgustiku toimimist tagavate tingimuste seadmine;

4) puhke- ja virgestusalade määramine.

Jõelähtme Vallavalitsus on saanud kooskõlastused “Rebala muinsuskaitseala miljööväärtusega hoonestusalade, väärtuslike põllumaade, maastike ja looduskoosluste määramine ning nende kaitse- ja kasutustingimuste määramine” Maardu Linnavalitsuselt kirjaga 28.04.2009 nr 7-1.2/1315-2, Raasiku Vallavalitsuselt kirjaga 21.04.2009 nr 9-7/2350, Rae Vallavalitsuselt kirjaga 15.05.2009 nr 6-2/2542, Muinsuskaitseamet 09.07.2009 nr 1.1-7/1810, kirjaga 28.04.2009 nr 8-5/129-1 Harju Maaparandusbüroolt, kirjaga 05.05.2009 nr 13-4-1/8112-4 Keskkonnaministriametilt, kirjaga 26.03.2009 nr 3-2-13/732, kirjaga 06.04.2009 nr 3-1/816-1 Tervisekaitseinspeksiioonilt, kirjaga 24.04.2009 nr 09-00016/020 Maanteeametilt, Harju Maavalitsuselt 29.05.2009 nr 2.1.13k/1666, kirjaga 18.06.2009 nr HJR 6-8/13629-2 Keskkonnameti Harju-Järva-Rapla regiooni, kooskõlastatud Põhja Regionaalse päästeametiga 18.05.2009. Planeerimiseaduse § 17 lõike 5 kohaselt loetakse planeeringu kooskõlastatuks kui kooskõlastaja ei vastanud ühe kuu jooksul taotluse kättesaamise päevast arvates, arvestab planeeringu koostaja, et kooskõlastajal ei ole planeeringu kohta ettepanekuid ega vastuväiteid.

Jõelähtme Vallavalitsus on arvestanud kooskõlastajate poolt tehtud märkuseid ning ettepanekuid “Rebala muinsuskaitseala miljööväärtusega hoonestusalade, väärtuslike põllumaade, maastike ja looduskoosluste määramine ning nende kaitse- ja kasutustingimuste määramine” kohta ning viinud sisse parandused ning täiendused. Jõelähtme Vallavolikogu on oma otsusega 12.05.2009 nr 503 “Jõelähtme valla üldplaneeringu osa teemaplaneeringu “Rebala muinsuskaitseala miljööväärtusega hoonestusalade, väärtuslike põllumaade, maastike ja looduskoosluste määramine ning nende kaitse- ja kasutustingimuste määramine” teemadringi laiendamise ning planeeringu nimetuse muutmise” laندانud teemadringi vastavalt planeeringu reaalset käsitlendamiseks. Teemaplaneeringus käsitlatakse planeerimiseaduse § 8 lõige 3 punktidele 3, 6, 7, ja 11 vastavat teematikat:

1) miljööväärtuslike hoonestusalade, väärtuslike põllumaade, parkide, haljasalade, maastike, maastiku üksikelementide ja looduskoosluste määramine ning nende kaitse- ja kasutamise seadmine;

2) maa- ja veelade üldiste kasutamise- ja ehitustingimuste määramine;

3) rohelise võrgustiku toimimist tagavate tingimuste seadmine;

4) puhke- ja virgestusalade määramine.

Jõelähtme Vallavolikogu on oma otsusega 15.08.2006 nr 95 algatanud Rebala muinsuskaitseala miljööväärtusega hoonestusalade, väärtuslike põllumaade, maastike ja looduskoosluste määramine ning nende kaitse- ja kasutustingimuste määramise teemaplaneeringu keskkonnamõju strateegilise hindamise.

Keskkonnamõju hindamise programm on kinnitatud Harjumaa Keskkonnateenistuse poolt 15.05.2007. Keskkonnamõju hindamise aruande avalik väljapanek toimus 20. märtsist 11. aprillini ja arutelu 12. aprillil 2008.

Keskkonnamõju hindamise aruandes on käsitlud planeerimiseaduse § 8 lõige 3 punktidele 3, 6, 7, ja 11 vastavat teematikat:

1) miljööväärtuslike hoonestusalade, väärtuslike põllumaade, parkide, haljasalade, maastike, maastiku üksikelementide ja looduskoosluste määramine ning nende kaitse- ja kasutamise seadmine;

2) maa- ja veelade üldiste kasutamise- ja ehitustingimuste määramine;

3) rohelise võrgustiku toimimist tagavate tingimuste seadmine;

4) puhke- ja virgestusalade määramine.

Keskkonnameti Harju-Järva-Rapla regiooni on oma 18.06.2009 kirjaga 17.06.2009 nr HJR 6-8/19081-3 jätnud heaks kiitmata strateegilise keskkonnamõju hindamise aruande.

Keskkonnamõju hindamise ja keskkonnajuhtimise süsteemi seaduse § 33 lõige 1 punkt 2 kohaselt keskkonnamõju strateegilist hindamist korraldatakse strateegilise planeerimisdokumendi koostamise käigus enne strateegilise planeerimisdokumendi kehtestamist. Seega heakskiitmata keskkonnamõju strateegilise hindamise aruande täiendamine viiakse läbi edasise planeeringu menetlemise ajal.

Juhindudes eeltoodust, kohaliku omavalitsuse korralduse seaduse § 22 lg 2, keskkonnamõju hindamise ja keskkonnajuhtimissüsteemi seaduse § 33 lg 1 p 2, Jõelähtme valla ehitusmääruse § 3 p 4, Jõelähtme Vallavolikogu

O T S U S T A B:
1. Võtta vastu Jõelähtme valla osa teemaplaneering “Reba-

la osa teemaplaneering “Reba-

la muinsuskaitseala asustust ja maakasutust suunavad tingimused”.

2. Jõelähtme Vallavalitsusel korraldada teemaplaneeringu avalik väljapanek.

3. Otsust on võimalik vaidlustada Tallinna Halduskohtus ühe kuu jooksul arvestades otsuse teatavakstegemisest.

4. Otsus jõustub teatavakstegemisest.

Väino Haab
Volikogu esimees

■ OTSUS

03. september 2009 nr 537

Loo aleviku, Liivamäe küla, Saha küla ja Nehatu küla osa üldplaneeringu vastu võtmise ja avaliku väljapaneku väljakuulutamine

Jõelähtme Vallavolikogu 26.01.2006 otsusega nr 29 on algatatud Loo aleviku, Liivamäe küla ja Saha küla üldplaneering. 29. aprill 2008 otsusega nr 341 on planeeringuala laiendatud ning lisatud planeeringusse ka Nehatu küla territoorium.

Loo aleviku, Liivamäe küla ja Saha küla osa üldplaneeringule on korraldatud esikiislahenduse avalik arutelu 29.03.2008, millele järgnes ka Loo aleviku, Liivamäe küla, Saha küla ja Nehatu küla osa üldplaneeringule korraldatud esikiislahenduse avalik arutelu 18.02.2009.

Vastavalt Planeerimisseaduse § 17 lõike 2 punktile 2 ja 3 ning lõike 3 punktile 2 esitas Jõelähtme Vallavalitsus üldplaneeringu kooskõlastamiseks puudutatud naaberomavalitsustele ja ametitele:

a) Rae Vallavalitsus (14.05.2009 nr 7-1.2/2190; vastus 11.06.2009 nr 6-2/2875);

b) Raasiku Vallavalitsus (14.05.2009 nr 7-1.2/2194; vastus 21.05.2009 nr 9-6/3056);

c) Elion Ettevõtte AS (14.05.2009 nr 7-1.2/2196;

vastus 28.05.2009 nr C-5-41100/2052-1);

d) Eesti Gaas AS (14.05.2009 nr 7-1.2/2187; vastus 21.05.2009 nr 5-1/169);

e) Tervisekaitseinspeksioon (14.05.2009 nr 7-1.2/2185; vastus 29.06.2009 nr 3-1/899-1),

f) Muinsuskaitseamet (24.04.2009 nr 7-1.2/1887; vastused 13.05.2009 nr 1.1-7/1150; 27.05.2009 nr 1-1.7/1150 ja 27.07.2009 nr 11-7/1932);

g) Harju Maaparandusbüroo (24.04.2009 nr 7-1.2/1887 ja 14.05.2009 nr 7-1.2/2191; vastus 27.05.2009 nr 8-5/165-1);

h) Keskkonnaministeerium (14.05.2009 nr 7-1.2/2195; vastus 01.07.2009 nr 13-4-1/9804-3);

i) Keskkonnaamet, Harju-Järva-Rapla region (24.04.2009 nr 7-1.2/1887, vastused 05.06.2009 nr HJR 6-5/12109-2 ja 11.06.2009 nr HJR 6-5/12109-3; 03.07.2009 nr 7-1.2/2896, vastus 03.08.2009 nr HJR 6-5/12109-5; 03.07.2009 nr 7-1.2/2896, vastus 25.08.2009 nr HJR 6-5/12109-6);

j) Lennuamet (14.05.2009 nr 7-1.2/2192, vastus 04.06.2009 nr 4.6-8/09/1195-2);

k) Maaamet (24.04.2009 nr 7-1.2/1887 ja 14.05.2009 nr 7-1.2/2189, vastused puudu);

l) Maardu Linnavalitsus (14.05.2009 nr 7-1.2/2193, vastus puudu);

m) Loo Vesi OÜ (14.05.2009 nr 7-1.2/2186, vastus puudu);

n) Maanteeamet (24.04.2009 nr 7-1.2/1887 ja 14.05.2009 nr 7-1.2/2188, vastus 10.05.2009 nr 3.1-2/09-00014/085).

Järeldatavate otsuste on langetanud Harju Maavalitsus oma kirjaga 07.08.2009 nr 2.1-13k/2889, millega on määratud täiendavad kooskõlastused (planeerimisseadus § 17 lg 3 p 2):

a) Põhja Regionaalne Maanteeamet (17.08.2009 nr

7-1.2/3388, vastus 24.08.2009 nr 7-4/90631);

b) Tehnilise Järeelvalve Amet (17.08.2009 nr 7-1.2/3388; vastus 26.08.09 nr 6.3-6/09-2161-002);

c) Põhja-Eesti Päästkeskus (17.08.2009 nr 7-1.2/3388, vastus 02.09.2009).

Üldplaneeringu on kooskõlastanud märkusteta Raasiku Vallavalitsus, Harju Maaparandusbüroo, Elion Ettevõtte AS, Eesti Gaas AS.

Vastavalt Planeerimisseaduse § 17 lõikele 5, kui kooskõlastuse taotlusele ei ole kooskõlastaja vastanud ühe kuu jooksul taotluse kättesaamise päevast arvates, arvestab planeeringu koostaja, et kooskõlastajal ei ole planeeringu kohta ettepanekuid ega vastuväiteid. Seega loeb Jõelähtme Vallavalitsus üldplaneeringu Keskkonnaamet, Maamari, Maardu Linnavalitsuse ja Loo Vesi OÜ poolt kooskõlastatuks.

Üldplaneeringu on kooskõlastanud märkustega Rae Vallavalitsus, Eesti Gaas AS, Tervisekaitseinspeksioon, Muinsuskaitseamet, Harju Maaparandusbüroo, Keskkonnaministeerium, Keskkonnaamet (Harju-Järva-Rapla region), Lennuamet, Põhja Regionaalne Maanteeamet, Tehnilise Järeelvalve Amet, Põhja-Eesti Päästkeskus ja Maanteeamet.

Kooskõlastamisel esitatud põhjendatud soovitusi ja ettepanekuid on arvestatud ja üldplaneeringut korrigeeritud.

Jõelähtme Vallavolikogu on 26.01.2006 otsusega nr 29 algatanud Loo aleviku, Liivamäe küla ja Saha küla osa üldplaneeringu keskkonnamoju strateegiline hindamine, millele on lisatud 29. aprill 2008 nr 341 otsusega ka Nehatu küla.

Keskkonnamoju strateegilise hindamise programm on heaks kiidetud Harjumaa

Keskkonnateenistuse (alates 01.02.2009 Keskkonnaameti Harju-Järva-Rapla region) poolt 22.05.2007 kirjaga nr 30-12-1/27155-2. Keskkonnamoju strateegilise hindamise aruande avalik väljapanek toimus 26. jaanuar kuni 16. veebruar 2009 ning üldplaneeringu eskiisi ja KSH aruande avalik arutelu 18. veebruaril 2009 Loo kultuurikeskuses saalis.

Keskkonnaameti Harju-Järva-Rapla region on oma kirjaga 25.08.2009 nr HJR 6-5/12109-6 jätnud heaks kiitmata strateegilise keskkonnamoju hindamise aruande.

Keskkonnamoju hindamise ja keskkonnajuhtimise süsteemi seaduse § 33 lõige 1 punkt 2 kohaselt keskkonnamoju strateegilist hindamist korraldatakse strateegilise planeerimisdokumendi koostamise käigus enne strateegilise planeerimisdokumendi kehtestamist. Seega heakskiitmata keskkonnamoju strateegilise hindamise aruande täiendamine viiakse läbi edasise planeeringu menetlemise ajal.

Juhindudes eeltoodust, kohaliku omavalitsuse korralduse seaduse § 22 lg 2, planeerimisseaduse § 17 lg 5, keskkonnamoju hindamise ja keskkonnajuhtimissüsteemi seaduse § 33 lg 1 p 2, Jõelähtme valla ehitusmääruse § 3 p 4, Jõelähtme Vallavolikogu

O T S U S T A B:

1. Võtta vastu Loo aleviku, Liivamäe küla, Saha küla ja Nehatu küla osa üldplaneering.

2. Jõelähtme Vallavalitsusel korraldada avalik väljapanek.

3. Otsust on võimalik vaidlustada Tallinna Halduskohtus ühe kuu jooksul arvestades otsuse teatavakstegemisest.

4. Otsus jõustub teatavakstegemisest.

Väino Haab
Volikogu esimees

Jõelähtme vallavolikogu 2009. a kandidaatidele registreerimisnumbrite andmine.

Otsus võetakse vastu „Kohaliku omavalitsuse volikogu valimise seaduse“ § 37 lõike 2 ja Vabariigi Valimiskomisjoni 07.07.2009 määruse nr 17 "Kandidaatide registreerimiseks esitamise ja registreerimise kord kohaliku omavalitsuse volikogu valimistel" § 18 lõigete 1–3 alusel:

1. Registreerida Jõelähtme vallavolikogu kandidaadid liisuheitmise tulemusena selgunud järjekorras:

Valimisliit "Koduvald Jõelähtme"

Nr 101 ARDO LASS
Nr 102 KAI RIMMEL
Nr 103 MAIDO PAJO
Nr 104 KERDI JAAMU
Nr 105 AIVAR MÖTTUS
Nr 106 ARVO OLEK
Nr 107 HELGI ORG
Nr 108 HARRI REIDMA
Nr 109 HENRI HEIN
Nr 110 TÕNU LAUTER
Nr 111 MARJU RUUT
Nr 112 VIRVE LÄÄNE
Nr 113 HANNES ADUSON
Nr 114 EILI JUHKAM
Nr 115 ALEKSANDER LEPIK
Nr 116 KAIDO-PEETER PAHKMA
Nr 117 TEET VESKUS
Nr 118 KRISTJAN PIHUS
Nr 119 EVELIN HALL
Nr 120 RAIMO ROOTS
Nr 121 ILMAR SIRKAS
Nr 122 KAILI TAMM
Nr 123 AIVO HÄRM
Nr 124 TATJANA ELIAS
Nr 125 FRED PALGUNOV
Nr 126 VELLO VARIK

Erakond Isamaa ja Res Publica Liit

Nr 127 TOOMAS KÜMMEL
Nr 128 TIIA VÄLK
Nr 129 TARMO PALDERMAA
Nr 130 AIN KALMARU
Nr 131 MEELIS RAUDSEPP
Nr 132 ART KUUM
Nr 133 PILLE TRUMM
Nr 134 VAIDO LAANEMETS
Nr 135 VELLO VOOG
Nr 136 ALARI KASEMAA
Nr 137 MEELI HUNT
Nr 138 LEMBIT TUUR
Nr 139 RISTO LILANDER
Nr 140 MAIKO RATNER
Nr 141 TARMO KALJU
Nr 142 AIVAR HAAB
Nr 143 RASMUS RAUSBERG
Nr 144 MEELIS KOITMÄE
Nr 145 ALLAN RÄMMELD
Nr 146 LEA RAUD
Nr 147 ÖÖLE JANSON
Nr 148 ÜLO LOMP
Nr 149 TOOMAS LAANEJÕE
Nr 150 EVE LUIK
Nr 151 MAARIKA SEPP

Valimisliit "Jõelähtme Aus Areng"

Nr 152 AIVAR JÕGI
Nr 153 ANDRES MEOS
Nr 154 ANDRES OOPKAUP
Nr 155 KALEV LEHTLA
Nr 156 MADE VARUL
Nr 157 MAILIIS KALJULA
Nr 158 MARKO RAUDLAM
Nr 159 HARRY TEDER
Nr 160 HELVI KORK
Nr 161 JAN LOIGO
Nr 162 BRUNO VARUL
Nr 163 KASPAR KLASMANIS

Eesti Keskerakond

Nr 164 LJUDMILLA KASKA
Nr 165 VALERI TAMMELEHT
Nr 166 JELENA LÄTIK
Nr 167 REINO VIIDAS
Nr 168 KERSTI HAUG
Nr 169 ALDU TIGANE
Nr 170 LJUDMILLA BAUER
Nr 171 VALERI DURAN
Nr 172 ELENA TRAUBLUM
Nr 173 HELVE KANNIMÄE
Nr 174 ARVO LÖHMUS
Nr 175 ÜLLE ERANURM
Nr 176 ARTUR TIMOFEJEV
Nr 177 AIME-HELLE KAARE
Nr 178 HEDI TAMMELEHT
Nr 179 MIHKEL MARDIM
Nr 180 EDA SARAPUU
Nr 181 ANDRUS KÖST
Nr 182 HEINO SOOVIK
Nr 183 GENNADI KEKS
Nr 184 VÄINO SVIRBUT

Valimisliit "Sotsiaaldemokraatlik Ühendus"

Nr 185 TÕNU TRUUMAA
Nr 186 JANEK ŠAFRANOVSKI
Nr 187 AARE VÄRTE
Nr 188 TIIT TÜVI
Nr 189 ANDRES VIIRPALU
Nr 190 MADIS NOOR
Nr 191 IRIS ROOSIMÄGI
Nr 192 JAAN POSKA
Nr 193 INGE PÖLDSALU
Nr 194 LAURI SOOSAAR
Nr 195 INGRID LEHTOJA
Nr 196 KALVI VAIN
Nr 197 TIINA MUDDI
Nr 198 ARNO KANNIKE
Nr 199 SIRJE PÖLLU

Eesti Reformierakond

Nr 200 ANDRUS UMBOJA
Nr 201 JÜRI PAAVEL
Nr 202 TAIMI SAARMA
Nr 203 RIIMAS UKANIS
Nr 204 KAILI RAAMAT
Nr 205 MATI PÄRNAMÄGI
Nr 206 VÄINO HAAB
Nr 207 MERIKE KAHU
Nr 208 JÜRI JALAKAS
Nr 209 MARJE LAIMETS
Nr 210 HEIKI LILIENTHAL
Nr 211 PRIIT PÖLDMA
Nr 212 ESTER SASSI
Nr 213 ANDRUS SEPP
Nr 214 MEELIS VÄLK
Nr 215 KAIRIT HAABEL
Nr 216 AIVAR TREIBERG
Nr 217 AAVO MOOSTE
Nr 218 EVELYNE LUSTI
Nr 219 ANTS ANDRESON
Nr 220 TÕNIS TUUDER
Nr 221 KALMER KASE
Nr 222 ARVO LASSI
Nr 223 VELJO HAABEL

2. Otsus avaldatakse ajalehes Jõelähtme ja Jõelähtme valla veebilehel.

3. Otsus jõustub allakirjutamisega.

4. Otsust on võimalik vaidlustada kolme päeva jooksul otsuse tegemisest, esitades kaebuse maakonna valimiskomisjonile kohaliku omavalitsuse volikogu valimise seaduse paragrahvis 64 sätestatud korras.

Leho Kure
valla valimiskomisjoni
esimees

Lugeja kiri

Meelis Raudsepp
Jõelähtme valla kodanik

■ Seltsimehed, kõige tähtsam on paat leida!

Mind ajendas sulge haarama Jõelähtme Teataja mitmed numbrid, kus põhiorhk on pandud millegi või kellegi mahategemisele ja kus ei keskenduta sotsialiseerumisele, mida kodanikuühiskond vajab. Leht on täis enesekiitust, teadagi kellele ja milleks see praegusel ajal suunatud on! Need ennast kiitvad "seltsimehed" ei anna endale aru, et ise on sellesamuse valla võimu juures kordasid olnud ja pole suutnud samuti lahendada probleeme, millest ise kirjutavad (bussiliiklus, abivallavanemad, vallapersonal,

volikoguliikme töötasu, soojatootmine jne). Kuidas nüüd on lihtinimese sark nii armsaks muutunud, kui enam võimu ei ole? Ühelt poolt ma saan aru, on nad muutunud ise lihtsateks vallakodanikeks ja püüavad seal liidrirolli haarata. Teiselt poolt ei saa ma aru, miks pidid need endised (vallaametnikud) tublid parteisõdurid värvi vahetama ja koonduma valimisliitude alla, jättes endised parteipiletid taskusse ning säilitades erakonna liikmelisuse. See näitab, et ei suudeta ennast määratleda ning erakonna populaarsus on madal, mis toob kaasa järjekordse rahva lollitamisega. Istutakse täpselt sellele toolile, kus endal kasulik, kannustamas lisaks veel võimuiha.

Kodanikualgatuse Selts on üks võimalikest külaarengu mootoritest, kuid see selts ei paista üldse ohtu advat. Tallinnaga ühistranspordisüsteemi loomine muudab Loo

Istutakse täpselt sellele toolile, kus endal kasulik.

alevikul Tallinna satelliitmagalarajooniks. Sellega kiirendatakse oluliselt Loo Keskkooli muutumist põhikooliks ja samuti ehitatavale lasteaiale mitte kõige helgemat tulevikku. Põhjus on väga lihtne! Iga 15–20 minuti tagant linna käiv buss viib lapsed Tallinna koolidesse ja lasteaedadesse, sest see on vanema-

tel linnas tööl käies väga mugav. Sellega on hariduse areng Lool pärsitud, mis võib käivitada doominoefekti (kultuur, traditsioonid jne). Kuidas kavatsetakse takistada siis sellise olukorra tekkimist? Võrreldes Kostiverega on Lool väga hea transpordiühendus linnaga! Minul kui vallakodanikul tekib kohe siis küsimus. Miks kulutatakse sellisel juhul Loo arengusse kümneid miljoneid maksimaksja raha, kui Loo enda aleviku Kodanikualgatuse Selts ei oska tulevikku ette näha? Kas Loo Kodanikualgatuse Selts on loodud tiesti selleks, et tagada "seltsimeeste" eksponeerimine ja eneseupitus või on tegemist segamini aetud definiitsiooniga "sotsialiseerumise"?



Meie muudame valla juhtimise AUSAKS, STABIILSEKS JA POLIITIKAVABAKS



AIVAR JÕGI
nr 152



ANDRES MEOS
nr 153



ANDRES OOPKAUP
nr 154



KALEV LEHTLA
nr 155



MADE VARUL
nr 156



MAILIIS KALJULA
nr 157



MARKO RAUDLAM
nr 158



HARRY TEDER
nr 159



HELVI KORK
nr 160



JAN LOIGO
nr 161



BRUNO VARUL
nr 162



KASPAR KLASMANIS
nr 163

VALLA EELARVE TÄITMISEST

Meie valimisliit Jõelähtme Aus Areng (JAA) sai oma nime ja tegevusemärgid seoses sündmustega vallamajas ja kurioosumitega valla juhtimises.

Valimisliitu ühinejate jaoks oli ja on siiani täiesti uskumatu, kuidas pärast viimaseid valimisi Jõelähtme valda juhtima pääsenud poliitilised parteid valla maksumaksja rahaga nelja aasta jooksul ümber on käinud ning kuidas suheldakse ja lahendatakse asju valla volikogus! On laskutud nii madalale, et volikogus päevakorras olevate päevakorrapunktide arutelu asemel tehakse üksteisele solvavaid märkuseid ja loobitakse mõnitusi isiklikul pinnal, rääkimata pidevast umbusalduste jadast ja teineteise pidevast süüdistamisest.

Kuhu siis liigub meie vald viimased neli aastat? Siinkohal mõned näited, mille põhjal saab igaüks omad järeldused teha:

2009. aasta valla eelarve on vastu võetud defitsiidiga pea 34 miljonit krooni. See tähendab, et aasta lõpuks on vaja leida 34 miljonit krooni või rohkemgi. Selliseks arvamusel annab alust seitsme kuu eelarve täitmine, kus just personalikulude ülekulu on eriti märgatav. Näiteks vallavalitsus ja mõned valla ametid on seitsme kuuga kulutanud juba 69–80% valla eelarves kinnitatud personalikuludest. Kuidas ometi ei suuda keegi valla juhtidest aru saada, et seitse kuud ei ole kogu aasta ja viis kuud aastast on veel ees! Sellise tempoga edasi liikudes on valla raha otsas juba oktoobris. Ühtegi negatiivset lisaelarvet ei ole tehtud.

Valla valitsemiskulud on tõusnud nelja aasta jooksul rohkem kui kolm korda, ulatudes 2009. aastal juba 8 miljoni kroonini. Kui sellele lisada osakondade ja ametite kulud, saame summaks juba üle 18 miljoni krooni. Samas toetatakse valla eelarve omavahenditest sotsiaalvaldkonda vaid 1,3 miljoni krooniga. Millist eesmärki on täna tegetsev volikogu ja vallavalitsus täitmas?

Tore oli käia Loo koolis vaatamas muutusi pärast pikalt vaieldud uuenduskuuri läbimist. Kooli avamisel ei jätnud ükski valla ametivõim ega poliitika sõna lausumata oma olulise rolli kohta selle projekti valmimise juures. Koolimajja sisenedes oli aga üllatus suur – ligi kolmekümne miljoni krooni eest oli tehtud sisuliselt sanitaarremont ja vahetatud aknad! Kuid see, millised näevad välja klassiruumid pärast ventilatsiooni ja ripplagede paigaldust, on lihtsalt masendav. Pidulik hetkel kohal olnud kooli arhitekt Siiri Kasemets rääkis kurbusega, et vallas ei olnud lihtsalt kellegagi asjadest rääkida, võim vahetus võimu järel ja nii see läks. Investeering kooli renoveerimisse on viimaste aastate üks

MIKS HÄRRA SARKOZY EI OLE KÜLASTANUD REBALA MUINSUSKAITSEALA?

Jõelähtme valla pindala on 211 km², millest üle ühe kolmandiku ehk täpsemalt 74 km² moodustab rangete piirangutega riiklik Rebala muinsuskaitseala. Pea neli aastat tagasi algatas tegetsev vallavalikogu Rebala muinsuskaitseala teemaplaneeringu.

Seatud eesmärk oli üllas – vaadata üle olemasolev muinsuskaitseala nii, et kaitse alla jääb vaid see, mis kaitsemist vajab ja väärrib. Kuigi teemaplaneeringu koostamise tähtaeg oli kaks aastat, ei ole tänaseni nimetatud planeeringuga valmis saadud ning vallaametnike sõnul ei oska keegi öelda, millal teemaplaneering kaante vahele jõuab.

Kes vähegi on tundnud huvi koostatava dokumendi vastu, see teab, et esialgu seatud eesmärgi täitmise asemel on kogu Rebala muinsuskaitseala jagatud tsoonideks. Kavandatud tsoonide alusel võib öelda, et mingit leevendust muinsuskaitsepiirangute osas ei plaanita. Pigem lausa vastupidi.

Niipalju kui inimesi, niipalju on ka arvamusi. On neid, kes soovivad olemasoleva olukorra säilitada ja on neid, kes soovivad seda muuta. Küsimus on selles, et mida muuta ja kuidas seda teha. Hea näide on seesama teemaplaneering. Põhjus, miks ta venib, on ilmselge – uue planeeringu tegemisega puudutatakse nendesamad inimeste huve, kes Rebala muinsuskaitsealal elavad või kinnisvara omavad, sest antud teemaplaneering ei too lahendusi, vaid seab varasemast veelgi suuremaid piiranguid.

Kuidas tekkinud olukorda lahendada?

Ainus võimalus on, et seatud piirangud tuleb kompenseerida ja viia sisse objektipõhine kaitse. Kuna tegemist on riikliku kaitsealaga, siis peaks ka Eesti riik tagama õiglase kompensatsiooni piirangulal asuvale kinnisvarale. Siin peaks vallavalitsus näitama oma kompetentsi ja suutlikkust seista vallaelanike huvide eest.

Tooksimme siin näiteks paar võimalust, kuidas võiks asja korraldada.

Maatulundusmaade harimiseks ja korrashoiuks tuleb kehtestada hooldustasu ühe hektari kohta. Hooldustasu aluseks võiks olla % antud kinnistu

suurimaid ja kindlasti suurim valla omavahenditest, kuid näha rahakulutamist ilma sisulise kontrollita on lihtsalt sügavalt kurb. Kas keegi ka vastutab või ütleb lihtsalt "tehtud"?

Valimisliit JAA kinnitab, et meie toome lisaks kogemustele valla juhtimise ka energilisi noori, kes tahavad oma koduvallas midagi kasulikku ära teha, ilma et sellega kaasneksid kõrged palgad ja hüved. Meie valimisliit

maksimaalse ja minimaalse müügihinna keskmisest. Hooldustasu maksatakse välja kord aastas ja sellega kaasnevad kohustused antud kinnistu korramiseks vastavalt etteantud tingimustele.

Eesmärk oleks, et kõik piirangute all olevad maatulundusmaad saaksid hooldatud, kraavid puhastatud, muinsusobjektid oleks märgistatud ning oleks kindlustatud ka juurdepääs.

Sellise kindla tulu korral ei oleks kinnistuomanikel põhjust maa müügi ja sissetulek oleks garantiiks pankadele laenu võtmisel olemasoleva eluaseme korramiseks. Sest, mis seal salata – paljud soovivad müüa maad, et parandada oma elujärge. Kahjuks aga on hind maatulundusmaa või elumaa müügi korral kümnetes kordades erinev.

Muinsuskaitse kulukust näitab ka detailplaneeringu kohustus muinsuskaitsealal. Kui väljaspool muinsuskaitseala piire võib kinnistule lisahoone rajada ilma detailplaneeringuta, siis Rebala muinsuskaitsealal kehtib detailplaneeringu kohustus, mis ainuüksi ei tõsta ehituskulu kümnete tuhandete kroonide võrra, vaid pikendab ehitusprotsessi aastepikkuseks.

Ka täna koostatavas Rebala muinsuskaitseala teemaplaneeringus ei ole ette nähtud toetusi ega kompensatsioone. Seega jääb tõsiselt arusaamatuks, kuidas esindab vallaelanike huve vallavalitsus ja valla muinsuskaitsealal, kelle ülalpidamiseks kulutab vallavalitsus sadu tuhandeid kroone aastas ja kelle tegevust on raske märgata.

Valimisliit JAA on olnud ühenduses riigikogu kultuurikomisjoni ja maaelukomisjoni esimeestega, et leida tuge ideele vähendada muinsuskaitseala piire ja viia kaitseala objektipõhiseks. Selles küsimuses tundsi toetavat suhtumist ja kultuurikomisjon tegi isegi väljasõidustungi, tutvumaks olukorraga Rebala muinsuskaitsealal. Vesteldes aga kompensatsiooni teemadel on vastus olnud ühene – riigil raha ei ole.

Meie küsimusele, et miks sellisele unikaalsele ja väärtuslikule keskkonnale ei ole taotletud toetusi Euroopa Liidult, jäid vallaametnikud vastuse võlgu. See aga tähendab, et härra Sarkozy ei oskagi avaldada soovi Rebala muinsuskaitseala külastamiseks, sest ta ei tea sellest midagi! ●

on kokku leppinud, et vallamajas saavad töötada vaid pädevad isikud, kellele ei ole vaja asetäitjaid või nn sekretäre, sest nad ise ei ole valmis tööd tegema või neil puuduvad selleks elementaarsed oskused.

Meie valimisliit lõpetab valla raha raiskamise ja vähendab valitsemiskulutusi poole võrra. Me pakume kõikidele valla inimestele turvalist elu ja abivalmidust probleemide lahendamisel. ●

KEEGI EI JÄÄ ABITA

Valimisliit Jõelähtme Aus Areng peab oluliseks, et valla eakad inimesed teaksid, et neid ei jäeta abita.

Vallavalitsus peab ise aktiivsemalt tegetsema

Palju aastaid on vallavalitsuse tegetsemine eakate suhtes olnud n-ö äraootav. Valla abi ja tähelepanu saab osaks vaid neile, kes on julgenud abi küsida. Sellise tegevusega, või oleks õigem öelda tegevusetusega, jäävad kõrvale need, kes samuti tuge vajaksid, kuid seda otsida ei julge või ei suuda.

Kohaliku omavalitsuse korralduse seadusest tulenevalt on valla ülesandeks muu hulgas korraldada sotsiaalabi ja vanurite hoolekannet. Valimisliit JAA on veendunud, et seadusega pandud kohustuse mõte ei seisne ainult selles, et ametnikud laua taga istudes ootavad nende poole pöördumist. Vallavalitsuse ülesanne on ka ise tegetsedes olla kursis eakate olukorraga ning olla seeläbi teadlik ka abivajajatest. Seetõttu peame inimeste vajadustest teada saamist ning abivajajate abi osutamist tähtsaks ka siis, kui valimisvõitlus on läbi ning kohad volikogus jaotatud.

Ka eakad vajavad võimalusi liikumiseks

Tänapäeval propageeritakse innukalt tervislikke eluviise. Harrastage kepikõndi, jalgrattasõitu, jalutage niisama, kõik variandid on head. Ka valimisliit JAA on nõus ütlusega "terves kehas terve vaim".

Ilmselt on ka Jõelähtme valla elanikud Eestimaal liikudes märganud viimastel aastatel rajatud kergliiklusteid. Neid ei ole rajatud ilu pärast, vaid ikka selleks, et soovitusi tervislikeks eluviisideks ka realselt järgida võimalik oleks.

Kui noorematel inimestel on vaba aja veetmise ning liikumisvõimalusteni jõudmiseks tihtipeale kasutada auto, siis eakatele on vastavate võimaluste olemasolu just elukoha lähedal äärmiselt vajalik.

Kus on Jõelähtme valla kergliiklusteed? Õige vastus – neid polegi. Mõeldes valla eakate, aga ka teiste elanike vaba aja veetmise võimaluste peale, peab valimisliit JAA vajalikuks ehitada välja Loo alevikku, Saha küla ja Kostivere alevikku ühendava kergliiklustee.

Päevakeskuste võrgu loomine

Valimisliit JAA peab väga oluliseks laste päevahoivi teenuse tagamist kõigile vajajatele. Sama oluline on ka vanemate inimeste jaoks võimaluste loomine, et nemadki saaksid oma päeva meeldivas keskkonnas ja jõukohaselt tegetsedes veeta. Selleks annavad erinevaid võimalusi eakate päevakeskused. Jõelähtme vallas on tänase päeva seisuga ainult üks, Kostivere päevakeskus. Leiame, et ka teised suuremad asustused, näiteks Loo ja Neeme, vajavad oma päevakeskusi. ●

Valimisliit „Koduvald Jõelähtme” - Meie väärtustame inimest, haridust ja elukeskkonda.

Valimisliit „Koduvald Jõelähtme” ühendab vabatahtlikkuse alusel energilisi, kogenud ja asjatundlikke inimesi üle kogu valla, kes oskavad, tahavad ja suudavad kohaliku elu paremaks muuta.

Juhindume põhimõttest - kõik volikokku valituks osutunud peavad tegema heas usus koostööd oma koduvalla heaks. Parteilised erimeelsused tuleb jätta volikogu ukse taha.

Valimisliit „Koduvald” Jõelähtme tegutseb kolme põhieesmärgi nimel:

1. VALLAELANIKE HEAOLU SUURENDAMINE. Eesmärk on tagada kõigile vallaelanikele, sealhulgas lastega peredele ja eakatele, avalike teenuste heal tasemel kättesaadavus taskukohaste hindadega (haridus, lastehoid, kultuur, hoolekanne, teed, turvalisus, vesivarustus ja kanalisatsioon, sealhulgas alevike keskküte ja soe vesi, bussiliiklus jne.).

2. VALLA ARENDAMINE. Eesmärk on tagada inimväärne elukeskkond valla kõigis piirkondades ning külade ja alevike tasakaalustatud arendamine. Peame oluliseks valla tulude suurendamist ning uute tasuvate töökohtade loomist kohapeal.

3. VALLA JUHTIMISE JA TEGEVUSE PAREM KORRALDAMINE. Eesmärk on tagada valla stabiilsem, säästvam ja läbipaistvam juhtimine, vallavalitsuse asjaajamise kultuuri oluline parandamine. Valime vallavanema avaliku konkursi teel neljaks aastaks.

VALIMISLIIDU KODUVALD JÕELÄHTME MEESKOND:



101

Ardo Lass
ettevõtja
Loo alevik



102

Kai Rimmel
Loo aleviku eestseisuse liige, ettevõtja



103

Maido Pajo
jurist, Kodanikualgatuse Seltsi eestvedaja, Loo alevik



104

Kerdi Jaamu
tervislike eluviiside edendaja, Kostivere



105

Aivar Mõttus
roheline mõtteviisi kandja Iru küla



106

Arvo Olek
ettevõtja, ühistegevuse algataja, Jõelähtme



107

Helgi Org
õpetaja
Loo alevik



108

Harri Reidma
tunnustatud eakas spordimees, Aruaru



109

Henri Hein
noorteprojektide käivitaja, Kostivere



110

Tõnu Lauter
spordiõpetaja ja treener Neeme



111

Marju Ruut
arst
Loo alevik



112

Virve Lääne
muusikaõpetaja
Loo alevik



113

Hannes Aduson
Jägala aiandusühistu esimees, ettevõtja



114

Eili Juhkam
Kostiranna külavanem



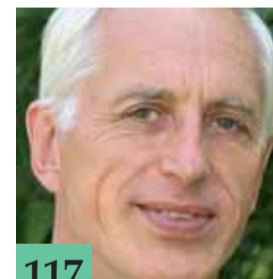
115

Aleksander Lepik
ettevõtja
Loo alevik



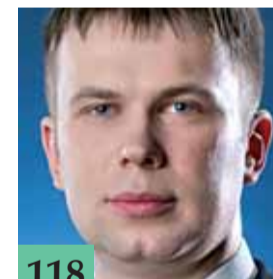
116

Kaido-Peeter Pahkma, ettevõtja
Kostivere



117

Teet Veskus
Loo aleviku Seltsi esimees, projektijuht



118

Kristjan Pihus
arvutispetsialist,
Kostivere



119

Evelin Hall
lasteaia õpetaja
Loo alevik



120

Raimo Roots
üliõpilane
Kostivere



121

Ilmar Sirkas
metsamees
Jägala



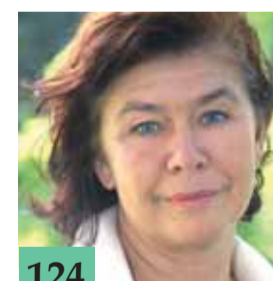
122

Kaili Tamm
psühholoog
Jõelähtme



123

Aivo Härm
ettevõtja
Loo alevik



124

Tatjana Elias
Sotsiaaltöötaja
Loo alevik



125

Fred Palgunov
kunstnik-veebidisainer
Loo alevik



126

Vello Varik
õpetaja
Loo kooli endine direktor

Valimisliidu „Koduvald Jõelähtme” missioon: Arendame koduvalda arukalt ja säästvalt kõigi elanike heaolu nimel!

Valides valimisliidu „Koduvald Jõelähtme” nimekirja poolt, valid inimesest hooliva ja keskkonda säästva arengu oma koduvallas.

www.kodanikualgatus.ee

Nr 185 Tõnu Truuma -

Kostivere alevikuvanem, ettevõtja ja 4 lapse isa. Saame kokku oma Rahvamajas! Minu üks paljudest soovidest on, et Kostivere kandi inimesed saaksid oma Rahvamaja. Praegu tühjalts seisvast Kostivere mõisast tuleb kujundada kohaliku rahva kooskõlmise koht, kus tolmuks kultuuritegevus, huvitalaringid, teatrietendused, kontserdid ja koolitused.



Nr 187 Aare Värte -

Loo Keskkooli muusika- ja ühiskonnaõpetuse õpetaja, koorijuht. Sõbralik koostöö ausate inimestega. Lool on vajalik jätkata noortele keskhariduse andmist. Loo lasteala laiendamine ja Kostivere põhikooli renoveerimine peab teoks saama.

Muusikakooli avamine ning olemasolevate kultuuriasutuste säilitamine ja renoveerimine.

Rahvakultuuri moraalne ja materiaalne toetamine.



Nr 189 Andres Viirpalu -

Ülgase külavanem.

Inimsõbraliku elukeskkonna, sotsiaalse võrdsuse ja külaelu kestmise eest! Me ei saa lubada kergekäelselt keskkonda ja külaelu hävitavaid arendusprojekte, grantilikaevandust, prügilaid ja paekarjääre ilma erapooletuid uuringuid tegemata. Külal - see ongi vald!



Nr 191 Iris Roosimägi -

kogenud finantsjuht ja rahvakultuuri asjatundja. Meie ühise Jõelähtme eest! Nõustan hädasolljaid ja aitan inimestel lahendusi leida. Pensionid, vanemahüvitis ja puuetega inimesed - minu pädevus nels valdkondades pärineb tööst riigiametis. Hästikavatatud ja haritud laste kaudu muutub kogu ühiskond paremaks.

Tugev perekond ja lugupidav suhtumine eakatesse inimestes!



Nr 192 Jaan Poska -

maamees Maardust.

Püüelgem harmoonia ja sisemise ilu poole! Olen jõudnud tõdemuseni, et harmoonilises keskkonnas elades muutume ka ise paremateks ja sallivamateks. Kõige tähtsam on, et meie lapsed omandavad terve ellusuhetumise ja tugeva närvikava.



Nr 194 Lauri Soosaar -

ettevõtja ja üllõpllane lhasalust. Isiklik kasuahnus ei sobi vallajuhtimisega kokku.

Valla valitsemine tuleb tuua rahvale lähemale ja korruptsioon lõpetada. Otsustasin tulla poliitikasse, sest olen väsinud kasuahnest vallajuhtimisest. Lauslollused tuleb lõpetada ja muuta valla juhtimine läbipaistvaks.



Nr 196 Kalvi Vain -

taluperenaine ja florist Kallaverest. Meie anname võlmus peffunud vallaelanikele usalduse tagasil

Vallikogu ilige peab isiklikud ja avalikud huvid lahus holdma. Samamoodi peab lahus olema vallavalitsuse ja vallikogu tegevus. Seadusandlikku võimu ei tohi segi ajada täidesaatva võimuga. Vall ausad inimesed, saad õiglase vallavalitsuse!



Meil on puhas südametunnistus

Nr 186 Janek Safranovski -

arheoloogla magistrant, kogemustega haldus- ja projektijuht lhasalust

Tugevast identiteedist ja uhkusest oma kodukandil

üle hakkab pihta tõeline omavalitsemine ehk inimeste lai osavõtt oma valla valitsemisest. Meile on antud selleks väga hea võimalus - unikaalne ajalugu. Rebala muinsuskaitseala üle ilma kuulsaks! Teeme ka ise ajalugu!



Nr 188 Tiit Tüvi -

põllumajandusettevõtja Haljavast. Uue luua raad ei murdu!

Lähem vallikokku võitlema väärka maaelu jätkumise ja Jõelähtme valla äärealade arendamise eest. Olen terve Eesti iseseisvusaja juhtinud Haljava pilma- ja lhasatootmist. Igapäevane töö inimestega, lahenduste leidmine ja kordamine on andnud elukogemuse ja tarkuse, mida valla juhtimisel hädasti vajatakse. Maaelust võõrandumine tuleb peatada.



Nr 190 Madis Noor -

suureteevõtte tippjuht ja tuntud hobusekasvataja Manniva külast. Valda tuleb juhtida inimeste, mitte erakondlikest huvidest lähtuvalt! Poliitiline kukepoks soodustab võimuvakumi süvenemist. Ametnike omavoli ja hoolimatu suhtumine elanike muredesse peab lõppema!



Nr 193 Inge Põldsalu -

finantsjuht Jõelähtme külast

Jõelähtme vald on mulle kodu. Kuldus me ennast oma kodu tunne, on meie enda teha. Kui juhid ei taha või ei suuda elu vallas paremaks muuta, siis me ei pea sellega leppima. Me vajame valla vallikokku uusi inimesi, kes tegutsesid selle nimel, et üks Eesti rikkamaid ja looduskaunimaid valdu saaks väärilalt oma nime kanda.



Nr 195 Ingrid Lehtoja -

sotsiaalvaldkonna spetsialist Kostiverest.

Valla juhtimisse võrsket verd ja uusi inimesi! Lastega peredele ja eakatele mõeldud sotsiaalteenust tuleb parandada. Koduhoolduse teenus olgu kõikidele abivajajatele kättesaadav. Valla raha peab kasutama vajalike tegevuste peale. Bussipilet odavamaks ja sõidugraafik sagedasemaks!



Nr 197 Tiina Muddi -

ringjuht - klaveriõpetaja Loo Keskkoolis.

Rohkem tegusid, vähem klemplust! Minu prioriteetid Jõelähtme valla vallikogu liikmena on: muusikakooli loomine - heatasemeline muusikaharidus lastele ja noortele, kohaliku kultuurielu edendamine ja valla kultuuritraditsioonide jätkamine, keskkooli püsijäämine Lool, parem ühistranspordi korraldus Jõelähtme vallas.



Nr 198 Arno Kannike -

Iru külavanem, Põhja-Harju Koostöökogu juhatuse esimees, aus, tasakaalukas ja elukogenud tippjuht. Pean tähtsaks edendada külaelu ja seista valla avatud juhtimise eest! Ühendan teadlike inimeste jõud, et hankida Maaelu Arengu Võrgustiku Euroopa Programmides (LEADER meede) raha maaelu parandamiseks ja nende vahenditega arendada valdade ja külade koostööd. Külaelu edendamisel lähtun valla asumite võrdväärsest arendamisest, et tagada Iru külaplatsi laiendamise, seltsimaja ehitamise, Pirta jõe äärde puhkeala rajamise ja ühistranspordi korraldamise rahastamine.



Nr 199 Sirje Põllu -

Neeme külavanem, pedagoog, muusik ja kolme lapse ema. Armastan puhast õhku nii otseses kui kaudses mõttes. Kandidateerln vallikokku, sest õhk vallavalitsemises vajab puhastamist. Soovin taastada lugupidamise vallavalitsuse vastu. Külavanemana saadud kogemuse toon kaasa vallikokku.



Meie nimekirjas on 4 külavanemat, 4 õpetajat, 5 ettevõtjat, 5 põllumeest, 4 kultuuritegelast

Nüüd on, keda valida

SOTSIAALDEMOKRAATLIK ÜHENDUS

KOGEMUS, VÕIMEKUS, ASJATUNDLIKKUS!



Nr 127
Toomas Kümmel
Jõelähtme
vallavanem 2009



Nr 129
Tarmo Paldermaa
Jõelähtme
vallavanem 2005-2006;
abivallavanem 2009



Nr 130
Ain Kalmaru
Kohtla-Järve
Linnapea 1991-1996
Linnade Liidu juht
1996-2002



Nr 135
Vello Voog
Rae abivallavanem
2003-2005, ettevõtja-
liikluspädagoog



Nr 148
Ülo Lomp
Jõelähtme
abivallavanem 2005,
magister, arendusjuht

KOGEMUS, VÕIMEKUS, ASJATUNDLIKKUS!

KOGEMUS, VÕIMEKUS, ASJATUNDLIKKUS!



Nr 133
Pille Trumm
Lasteaed Neeme
Mudila juhataja,
magistriõpe



Nr 134
Vaido Laanemets
kodukoha patrioot,
riskijuht



Nr 136
Alari Kasemaa
kirjastaja, tegevjuht



Nr 139
Risto Lilander
meisterkokk,
luuletaja



Nr 140
Maiko Ratner
koduküla patrioot,
ettevõtja



Nr 141
Tarmo Kalju
üliõpilane, ehituse
objektijuht



Nr 143
Rasmus Rausberg
üliõpilane, ajaloolane



Nr 144
Meelis Koitmäe
ärjuhtimine,
logistikajuht



Nr 146
Lea Raud
ettevõtja



Nr 151
Maarika Sepp
koduküla patrioot,
spetsialist

KOGEMUS, VÕIMEKUS, ASJATUNDLIKKUS!



Nr 128
Tiia Väik
talunik, külalikumise
arendaja, Jõelähtme
volikogu aseesimees,
säästva arengu ja
planeerimiskomisjoni
esimees



Nr 131
Meelis Raudsepp
Siseministeeriumi
rahandusnõunik



Nr 132
Art Kuum
ettevõtja, kahel korral
olnud Jõelähtme
volikogu esimees



Nr 137
Meeli Hunt
Kaitseministeeriumi
avalike suhete nõunik



Nr 138
Lembit Tuur
insener-ettevõtja,
Jõelähtme
arendusjuht



Nr 142
Aivar Haav
koduküla patrioot,
ettevõtja



Nr 145
Allan Rämmeld
koduküla patrioot,
spetsialist



Nr 147
Ööle Janson
Sotsiaalministeeriumi
keskkonnatervise
peaspetsialist,
magister



Nr 149
Toomas Laanejõe
ettevõtja



Nr 150
Eve Luik
koduküla patrioot,
spetsialist

TÄNU MÕISTLIKELE OTSUSTELE EI OLE RASKED AJAD IGAVESED!

Muudame koduvalla kohaks, kus inimestele meeldib elada sünnist surmani – õnnelik lapsepõlv, hea hariduse saamise võimalused oma koolides, töökohtade valikuvõimalus koduümbruses, tegus ja aktiivne pensioniiga.

Meie eesmärgid selle tulemuse saavutamiseks

- Seista hea, et vähemalt 1 000 uue töökoha loomine valda saaks teoks
- Hakata ellu viima valla kohaliku säästva energia kava
- Rakendada alternatiivseid uusi ühistranspordi võrgustikke
- Väärtustada tugevat elujõulist perekonda, sest lapsed loovad meile väärika vanaduse. Aidata kaasa õnneliku lapsepõlve kindlustamisele meie vallas
- Meie valla lapsed meie valla kooli. Selleks mitmekesistada õpetamise sisu valla koolides. Haridustaseme tõstmiseks soovime

rajada valda keskkonnahariduskeskuse ning kaasame hariduspartneriteks pealinna parimaid koole

- Täidame Rebala kaitseala sisuga ning rakendame selle unikaalse piirkonna haridusprogrammide elluviimisesse ja kohalike inimeste teenistusse
- Austame ajaloolist kultuuripärandit ja eksponeerime seda teistelegi
- Iga küla on oluline elukeskkond. Toetame igati külaelu väärtustamist ja küla jätkusuutlikkuse ideid. Küla arengukavad olgu lähtealuseks valla tegevust puudutavate otsuste langetamisel
- Heakord algab kaunist koduümbrusest, mis loob kauni valla
- Viia ellu valla turvalisuse arengukava
- Korrastada elatud karjäär ja tühermaad ning anda neile uus elu vabaaja veetmise ja sportimise paikadena

• Oleme edukalt seisnud vallaelanike elukeskkonda oluliselt kahjustavate karjäärade, kaevanduste ja reostajate vastu. Teeme seda jätkuvalt

• Me ei lepi keskpäraste planeeringute ja arenguprojektidega. Kujundame inimsõbraliku ja toimiva vallaruumi.

• Valginnastumine ei tohi hävitada maaelu. Traditsioonilise põllumajanduse kõrval juurutame industriaalühiskonna innovaatilisi lahendusi, soodustame perekesket ettevõtlust ja kodutööd

• Linnalise elulaadiga keskustes mitmekesistame pakutavaid teenuseid

• Kindlustame otsuste ja tegevuste läbipaistvuse, arusaadavuse ning info kättesaadavuse

• Kogu vallarahvale olulistest küsimustes lubame algatada ja läbi viia rahvahääletusi.

Mitte kõik meie valla valimiskandidaadid ei ole tublid mehed. Osa on hoopis tublid naised. Valida kõikide nende vahel on keeruline ja nõuab eelnevaid teadmisi-kogemusi. Pakun siinjuures paar lihtsat lahendust abiks.

Tasub valida neid, kellega te aeg-ajalt kokku puutute ja sellest hoolimata targaks ja tubliks inimeseks peate. Sellisteks tasub kindlasti pidada oma sugulasi ja naabreid, muidu panevad veel pahaks.

Veel üks õpetus: valida tuleb ikka neid, kes meist endist paremini valla juhtimisega hakkama võiksid saada. Eks igaüks ise tea, kes kandidaatidest sellest kõrgest latist üle on.

Ise valin ma IRLi kandidaatide hulgast, sest olen nendega nii ilma kui valla asju arutanud, riidu pole läinud, vastupidi, jutt on olnud huvitav ja arukas. Iseloomult nad inglise otseselt ei meenuta, kuid ega viga ka ei ole: valla asju südamega ajades võib süda täis küll minna, kui mõni kratt valla vara hoopis oma tasku ajab.

Hääle annan sellele poliitikule, keda usaldan ega karda, et teine meie kõigi raha eest mõne raudtee ära ostab.

Mehetegusid tasub neilt kõigilt, isegi naistelt oodata!

Kõik valimisliidud, erakonnad ja kandidaadid, kes on seda meelt, et rahva otsustusõigus omavalitsustes peab toimima on valimist väärt. Inimestel peab olema võimalus ka valimiste vahepealsel ajal panna oma hääle maksma. Kasvõi üks päev, kasvõi üks tund pärast valimistulemuste teadaasaamist. Kui midagi riivab inimeste õiglustunnet või huve peab olema võimalus ses osas omi otsuseid teha. Parim ja demokraatlikum viis selleks on kohalik rahvahääletus. Selline mille tulemus on volikogule kohustuslik ja millest ka volikogu lähtub. Omavalituste hea elu küsimus ei ole mitte selles, kui palju ja milliseid omavalitsusi kokku liita. Selleks, et nad oleksid rahaliselt ratsionaalsemalt või nii. Omavalitsus on ennekõike demokraatlikke väärtusi hoidev kogum ja kui omavalitsuses neist peetakse on heaolu ka tagatud.

Täna on nii, et kui esindusvõim on otsustanud, et tahakse nii (näiteks rajatakse järjekordne kaevandus) pole rahval palju teha.

Minu soovitus on: hääletage nende poolt, kes võimule tulles ja seal olles annavad rahvale õiguse teha omi otsuseid. See on ju OMA-valitsemise üks mõtteist.

Mart Rannut
TLÜ keelepoliitika professor
Loo elanik



Marek Strandberg





VALIMISLEHT

Hea vallarahvas.

Neljaastane valitsusperiood on läbi saamas. Käes on aeg, kus tuleb hinnang anda, kas valitsusperiood oli vallarahvale edukas, vähemedukas, nii nagu alati või on "vasikas aia taha läinud".

Hinnangu annab igaüks ise ja võimalus selleks, oma tahte avaldamiseks, on teha oma otsus teatavaks 18. oktoobril toimuvatel kohalikel valimistel, valides enda jaoks just kõige sobivam kandidaat vallavolikogusse.

Elnev periood oli sündmuste poolest, vallavalitsuses ja volikogus, väga kirju - vahetusid vallavanemad, vallavalitsused, volikogu liikmed. Sellist "luksust" ei tohi järgnevat neljaastane valitsusperiood endale enam lubada. Lõpuks tuleb saavutada stabiilsus, mis lubaks vallamajas rahulikke ja üksteist mõistvat töökeskkonda. Pidev näaklemine ei tee head kellelegi, nagu öeldakse - kogu aur läheb vile peale. Aeg on sõjakirved maha matta ja rahulikult tööd teha.

Vallal on probleeme kuhjaga - lasteaiakohtadest on, vaatamata pingutustele, suur puudus, sotsiaaltoetused kannatab kindlasti nende kärpmete pärast, mis Sotsiaalministeeriumi eelarves tehti, tööpuudus suureneb, seega lisandub abivajajaid nii noorte kui vanade hulgas, kust abiks raha tuleb!? Kas maksulaekumistest jätkub raha kõigeks sinna, kuhu teda vaja on?

Teed tahavad hooldamist, lumi lükkamist. Elanikkond vananeb, vaja oleks kohalikku hoolekodu - kustkohast selle rajamiseks ja ülalpidamiseks raha saada!? Sünnitoetused, ranitsatoetused, toetused kurbadel juhtumitel, huviringid, sport, kultuur, haridus, keskkond, jne. - kõik nõuab oma osa. Kas kõigeks jätkub vahendeid!? Peab jätkuma!

Õnnaks on olnud aegu, kus oleme saanud oma saavutatut üle rõõmu tunda - Loo uus staadion, Loo kooli renoveerimine, uuendatud Perearstiruumid Lool, Kostivere Noortekeskus, Neeme lasteaed - seda kõike ei olegi nii vähe. Rõõmu tuleb tunda ka euroabirahade üle, millega saab renoveerida Loo ja Iru ühisveevärgi ja kanalisatsiooni. Tööd jätkub ja seda tuleb juurde - tuleb ainult raskel ajal teha õiged otsused, et kõigeks jätkuks!

Sekordsetel valimistel on registreeritud kolm Valimisliidu nimekirja ja kolm erakondade nimekirja - kõik kandideerijad on tahtmist täis, midagi head korda saata, nelja aasta jooksul Valda arendada, et vallaelanikud ennast hästi tunneksid. Kellel see kõige paremini on siiani välja tulnud ja kellele edaspidi saab loota, seda öeldaksegi oma valimisotsusega selgelt ja kindlalt välja - neid uskusin siiani ja usun ka edaspidi, sest eelkõige oleme me ikkagi VALLAKODANIKUD ja siis alles need, kellele igasugu silte külge kleebitakse.

18. oktoober ongi just see päev, kus vallakodanik teeb oma valiku ja annab oma hinde tehtule. Tuleb ainult otsuse tegemisel vältida "banaanikoore efekti", sest aeg-ajalt on meile kõigile omane see banaanikoore lagedal platsil üles leida, peale astuda ja selili kukkuda.

Ja kindlasti kõik valimistel osalema, sest tulemata jätmise korral jätab ennast ilma vallavolikogusse valitult küsida, nõuda, aru pärida, soovida ja soovitada, sest kellelt Sa küsid kui Sa kedagi ei valinud!?

Edu kõigis ettevõtmistes ja kaunist sügist soovides
Valeri Tammeleht.

Meie tahame:

1. Et igal lapsel on lasteaiakoht
2. Et iga koolijüts ja õpetaja oleks rahul õpi- ja töötingimustega
3. Et pensionär tunneks, et temast peetakse lugu tehtud töö eest
4. Et iga vallaelanik tunneks end meie vallas hästi ja turvaliselt
5. Et asjaajamine meie vallavalitsuses oleks lihtsam ja kiirem

Meie ei taha:

1. Ühtegi uut kaevandust meie valla territooriumile
2. Et meie küttehind on Eesti kõrgeim
3. Et ühistransport toimib halvasti
4. Et maksumaksja raha laristatakse sihitult
5. Et vallavõim vahetub igal aastal

Eesti Keskerakonna kandidaatide nimekiri vallavolikogu valimistel

Nr. 164 Ljudmilla Kaska
165 Valeri Tammeleht
166 Jelena Lätik
167 Reino Viidas
168 Kersti Haug
169 Aldu Tigane
170 Ljudmilla Bauer
171 Valeri Duran
172 Elena Traublum
173 Helve Kannimäe
174 Arvo Lõhmus

Nr. 175 Ülle Eranurm
176 Artur Timofejev
177 Aime-Helle Kaare
178 Hedi Tammeleht
179 Mihkel Mardim
180 Eda Sarapuu
181 Andrus Köst
182 Heino Soovik
183 Gennadi Keks
184 Väino Svirbut

**Kui tahame tugevat omavalitsust, siis tuleb
anda talle tugev mandaat!**

**Hääleta meie kandidaatide poolt, sest
nemad oskavad ja tahavad seista oma rahva
eest!**

Keskerakond! Kes siis veel!

Ma Jõelähtme valda!



www.reform.ee



Eesti Reformierakonna prioriteedid Jõelähtme valla alevike ja külade arendamiseks

Loo, Liivamäe, Saha, Nehatu, Maardu

Lasteaia juurdeehituse valmishitamine;
Valgustatud ratta- ja kõnniteede rajamine Loo aleviku, Lagedi keskuse ja Saha külade vahele;
Ühisveevärgi ja kanalisatsiooni rekonstrueerimine ning joogivee kvaliteedi parandamine;
Ühissõidukiliikluse parandamine ja Tallinna linnaliinide pikendamine Loole;
Naabrivalve edendamine ja turvakaamerate võrgustiku laiendamine;
Keskühtetrasside rekonstrueerimine;
Teede tolmuvabaks muutmine ja külakeskuste valgustamine;
Kaevanduste rajamisele EI!

Kostivere, Vandjala, Loo, Parasmäe, Aruaru

Kooli rekonstrueerimine, kuhu saavad uued ja tänapäevased ruumid ka raamatukogu ning perearstikeskus;
Täiendava lasteaiaühma avamine;
Kooli juurde spordiväljaku rajamine;
Valgustatud ratta- ja kõnnitee rajamine Kostiverest Narva maanteeni;
Ühisveevärgi ja kanalisatsiooni rekonstrueerimine ning joogivee kvaliteedi parandamine;
Ühissõidukiliikluse parandamine ja pilethinna vähendamine;
Teede tolmuvabaks muutmine ja külakeskuste valgustamine;
Keskühtetrasside rekonstrueerimine;
Kostivere mõisa korrastamine.

Kaberneeme, Haapse, Kullamäe

Teede tolmuvabaks muutmine ja külakeskuste valgustamine;
Kaberneeme külamiljöõ säilitamine nii hoonestuses kui teede rajamisel;
Ühisveevärgi rajamine ning joogivee kvaliteedi parandamine;
Ühissõidukiliikluse parandamine;
Valgustatud kõnni- ja rattatee rajamine Kaberla küla, Kaberneeme küla ja Haapse küla vahele.

Iru

Valgustatud ratta- ja kõnniteede rajamine Irust Loole;
Ühisveevärgi ja kanalisatsiooni rekonstrueerimine ning joogivee kvaliteedi parandamine;
Endiste aianduskooperatiivide avatud sisetee valla hooldusele võtmine;
Külakeskuse tarbeks maa eraldamine ja selle väljaehitamine;
Ühissõidukiliikluse parandamine koostöös Tallinna linnaga.

Jõelähtme, Rebala, Võerdla, Koila, Manniva, Kostiranna, Koogi

Rahvamaja rekonstrueerimine;
Teede tolmuvabaks muutmine ja külakeskuste valgustamine;
Ühissõidukiliikluse parandamine.

Neeme, Ihasalu, Jõesuu, Jägala-Joa, Ruu

Ühisveevärgi ja kanalisatsiooni rekonstrueerimine ning joogivee kvaliteedi parandamine;
Teede tolmuvabaks muutmine ja külakeskuste valgustamine;
Valgustatud ratta- ja kõnniteede rajamine Neeme küla ja Jõesuu küla vahele;
Ühissõidukiliikluse parandamine;
Korvpalliväljaku rajamine;
Kolmanda lasteaiaühma avamine.

Uusküla, Kallavere, Ülgase

Valgustatud ratta- ja kõnnitee rajamine Uusküla ja Maardu linna vahele;
Ühisveevärgi ja kanalisatsiooni rajamine;
Teede tolmuvabaks muutmine ja külakeskuste valgustamine;
Endiste aianduskooperatiivide avatud sisetee valla hooldusele võtmine ning valgustamine.

Jägala, Haljava, Sambu

Piirkonna arendamine koostöös Kaitseväge ja Kaitseministeeriumiga;
Ühisveevärgi ja kanalisatsiooni rekonstrueerimine ning joogivee kvaliteedi parandamine;
Ühissõidukiliikluse parandamine;
Teede tolmuvabaks muutmine ja külakeskuste valgustamine;
Külaplatsi rajamine;
Piirkonda uue lasteaia rajamine.

Visioon

Jõelähtme vallas on mõnus elukeskkond - inimsobralik, roheline, tervislik, sportlik, turvaline. Väärtustatakse vallas elamist, luues uusi võimalusi elukvaliteedi tõstmiseks. Vald on stabiilne, hooliv, tegus ja keskkonnasõbraliku arengut toetav, pakudes elanikele kvaliteetset avalikku teenust. Valda arendatakse reaalseid majanduslikke võimalusi arvestades, võtmata valla- ja mitteväljalike ja üle jõu käivaid kohustusi. Need on märksõnad, mis aitavad langetada meil otsuseid ning teha õiged valikud.

Vaata
www.reform.ee/joelachtme



nr. 200
ANDRUS UMBOJA



nr. 201
JÜRI PAAAVEL



nr. 202
TAIMI SAARMA



nr. 203
RIIMAS UKANIS



nr. 204
KAILI RAAMAT



nr. 205
MATI PÄRNAMÄGI



nr. 206
VÄINO HAAB



nr. 207
MERIKE KAHU



nr. 208
JÜRI JALAKAS



nr. 209
MARJE LAIMETS



nr. 210
HEIKI LILIENTHAL



nr. 211
PRIIT PÕLDMA



nr. 212
ESTER SASSI



nr. 213
ANDRUS SEPP



nr. 214
MEELIS VÄLK



nr. 215
KAIRIT HAAVEL



nr. 216
AIVAR TREIBERG



nr. 217
AAVO MOOSTE



nr. 218
EVELYNE LUSTI



nr. 219
ANTS ANDRESON



nr. 220
TÕNIS TUUDER



nr. 221
KALMER KASE



nr. 222
ARVO LASSI



nr. 223
VELJO HAAVEL

Valla ametiisikute 2008. a majanduslike huvide deklaratsioonid

Järgnevad majanduslike huvide deklaratsioonid on esitatud Jõelähtme Vallavolikogu ja Vallavalitsuse liikmete ning vallavalitsuse ametiisikute poolt korruptsiooni vastase seaduse ja Jõelähtme Vallavolikogu poolt kinnitatud 07.11.2002. a nr 1 "Majanduslike huvide deklaratsioonide avalikustamise korrast" lähtudes ametiisiku majanduslike huvide deklaratsiooni vormi järgi.

I. Üldandmed

1. Ees- ja perekonnanimi. 2. Isikukood (ei kuulu avaldamisele). 3. Ametikoht. 4. Asutus (tööandja). 5. Ametipalga aste ja ametipalk (avaldatakse koos asutusest makstavate lisatasudega; volikogu liikme puhul ei avalikustata).

II. Andmed vara kohta

6. Kinnisvara (kuni kinnisustusraamatusse kandmiseni, ka ehitised ja nende osad).

7. Registreeritud autod, veo- ja õhusõidukid; sõiduki liik, mark, väljalaskeaasta.

8. Aktsiad, osad ja muud väärtpaberid: emitent, liik, kogus, nimiväärtus, koguväärtus.

9. Pangaarved (pank, arve liik ja nende arv).

III. Andmed varaliste kohustuste kohta

10. Võlad pankadele ja teistele eraõiguslikele isikutele, kui võla suurus ületab eelmise kuue kuu ametipalga või 50 000 krooni, kui ametikohal ametipalka ei maksta: võlausaldaja, võlajätk deklareerimise ajal. 11. Muud varalised kohustused, mille suurus ületab deklareerimise ajal eelmise kuue kuu ametipalga või 50 000 krooni, kui ametikohal ametipalka ei maksta (liisingud, käenduslepingud, hüpoteegid jms).

IV. Andmed muude tulude kohta

12. Muud regulaarsed tulud (palk ja lisatasud põhitöökohal, kui ametiisikul puudub ametipalk, näidates nende suuruse; kompensatsioonid, sh nõukogudest saadavad hüvitised, nimetades nõukogu ja näidates hüvitise suuruse; intressid; pensionid; töövõtust ning teadus- ja õppetööst saadavad tasud; autoritasud; muud tulud või tuluallikad, näidates ära, mis liiki tuludega on tegemist) (tulu suurust näitamata).

V. Andmed maksustatava tulu ja dividenditulu kohta

(Ei kuulu avaldamisele.)

VI. Andmed abikaasa, vanemate ja laste kohta

(Ei kuulu avaldamisele.)

Volikogu liikmed

1. Tiia Väik. 3. FIE, talupidaja. 4. Aara talu. 6. Elamumaa

(korter) Harjumaal Maardu linnas 44603:003:0097; elamumaa (garaaz) Harjumaal Maardu linnas 44603:003:0128; maatulundusmaa, maja ja rajatised Harjumaal Jõelähtme vallas Vandjala külas 400102/4001; maatulundusmaa Harjumaal Jõelähtme vallas Kooigi külas 402802/4028; maatulundusmaa Harjumaal Jõelähtme vallas Maardu külas 2890002//28900; maatulundusmaa Harjumaal Jõelähtme vallas Liivamäe külas 9326202/93262; maatulundusmaa Harjumaal Jõelähtme vallas Ruu külas 9333402/93334; maatulundusmaa Harjumaal Jõelähtme vallas Loo külas 8757502/87575; maatulundusmaa Harjumaal Jõelähtme vallas Loo külas 8757302/87573; maatulundusmaa Harjumaal Jõelähtme vallas Ülgase külas 9333502/93335; maatulundusmaa Harjumaal Jõelähtme vallas Ülgase külas 8744002/87440; maatulundusmaa Harjumaal Jõelähtme vallas Võerdla külas 9333302/93333; maatulundusmaa Harjumaal Jõelähtme vallas Kallavere külas 8743902/87439; maatulundusmaa Harjumaal Jõelähtme vallas Ülgase külas 8743902/87439. 7. Peugeot Partner veoauto (2002); WW Golf (1998). 8. Ei ole. 9. Sampo pank – arveldusarve; Sampo Finland pank – arveldusarve; Swedbank – arveldusarve, SEB – arveldusarve. 10. Ei ole. 11. Ei ole. 12. Volikogu aseesimehe tasu; volikogu komisjoni esimehe tasu; töövõtulepingutega saadav tasu; põllumajanduslikust tootmisest saadav tulu.

1. Taimi Saarma. 3. Volikogu liige. 4. Eesti Maaomavalitsuste Liit. 6. Elamumaa 3/16 Harjumaal Jõelähtme vallas Kaberneemel 5567102. 7. Ei ole. 8. Ei ole. 9. Swedbank – arveldusarve. 10. Swedbank 86 412.88 kr. 11. Käendusleping nr 100887 liisinguandja DnBNord 249 067 krooni. 12. Jõelähtme Vallavalitsus; volikogu liikme hüvitis; Eesti Rahvatantsu- ja Rahvamuusika Selts; Harjumaal Omavalitsuste Liit; Eesti Maaomavalitsuste Liit.

1. Jüri Paavel. 3. Spordibaaside juhataja. 4. Jõelähtme Varahaldus OÜ. 6. Korter Harjumaal Jõelähtme vallas Loo alevikus 68605; Garaaz Harjumaal Jõelähtme vallas Loo alevikus. 7. Sõiduauto Volkswagen Passat (1997). 8. Ei ole. 9. SEB – arveldusarve. 10. Ei ole. 11. Ei ole. 12. Volikogu liikme hüvitis; huviringi juhi töötasu Loo Keskkoolist.

1. Art Kuum. 3. Volikogu liige (esimees kuni 30.12.08). 4. Jõelähtme Vallavolikogu. 6. Elamumaa Harjumaal Jõelähtme vallas Irus 24504:002:1491; elamumaa Harjumaal Jõelähtme vallas Irus 24504:002:0303; pooleliolev elamu. 7. Mootorpaat Neptun (1989); sõiduauto Chevrolet Lacetti (2005). 8. Dermaline OÜ aktsiad 50% – 100 000 kr – 100 000 kr; Merila Trans OÜ aktsiad – 50% – 100 000 kr – 100 000 kr; Citigroup aktsiad 710 tk – 175 kr – 124 250 kr. 9. Swedbank – arveldusarve; Sampo Pank – arveldusarve. 10. Ei ole. 11. Ei ole. 12. A-Rental OÜ palk; OÜ Jõelähtme Varahaldus; OÜ Loo Vesi; volikogu esimehe hüvitis.

1. Riimas Ukanis. 3. Töötü, volikogu liige. 4. Jõelähtme Vallavolikogu. 6. Ei ole. 7. Ei ole. 8. Rimtom OÜ osa 50%; Rimtom Ehitus OÜ – 30%. 9. Swedbank – arveldusarve. 10. Ei ole. 11. Ei ole. 12. OÜ Loo Vesi nõukogu liikme tasu; Jõelähtme Vallavolikogu liikme hüvitis; OÜ Ekoservis teenused (rent).

1. Maido Pajo. 3. Nõuniksekretariaadi juhataja. 4. Riigikogu kantselei. 6. Elamumaa Harjumaal Jõelähtme vallas Loo alevikus Harju nr 12837302 – 330/1980 osa. 7. Sõiduauto Chrysler Sebring (2003). 8. OÜ Pajo Õigusõu osa 89900 kr; Loo Hoiu-Laenuühistu osamaks 64 891 kr; AS Kalev aktsiad 144 tk – 10 kr – 1440 kr. 9. Nordea Pank – arveldusarve, tähtajaline hoius; SEB – arveldusarve, tähtajaline hoius; Swedbank – arveldusarve. 10. Ei ole. 11. Ei ole. 12. Riigikogu kantselei töötasu; volikogu komisjoni dekoosolekute tasu; pangahoiuse intressid; dividenditulu; loengutasud; autoritasud.

1. Maarika Sepp. 3. Volikogu liige. 4. Jõelähtme Vallavolikogu. 6. Ei ole. 7. Ei ole. 8. Ei ole. 9. Swedbank – arveldusarve. 10. Ei ole. 11. Ei ole. 12. Pension; volikogu liikme hüvitis.

1. Jüri Jalakas. 3. Autoplekksepp. 4. AS Ascar Tallinnas. 6. Eramu, garaaz, rajatised Harjumaal Jõelähtme vallas Uskula külas nr 11835402; maatulundusmaa Harjumaal Jõelähtme vallas Uskula külas nr 3231202; maatulundusmaa Harjumaal Jõelähtme vallas Uskula külas nr 11830502; transpordimaa Harjumaal Jõelähtme vallas Uskula külas nr 11831502; tootmismaa Harjumaal Jõelähtme vallas Uskula külas nr 11831602; elamumaa Harjumaal Jõelähtme vallas Uskula külas nr 11831702; elamumaa Harjumaal Jõelähtme vallas Uskula külas nr 11831802; elamumaa Harjumaal Jõelähtme vallas Uskula külas nr 11831902; elamumaa Harjumaal Jõelähtme vallas Uskula külas nr 11832002; elamumaa Harjumaal Jõelähtme vallas Uskula külas nr 11832602; elamumaa Harjumaal Jõelähtme vallas Uskula külas nr 11832702; elamumaa Harjumaal Jõelähtme vallas Uskula külas nr 11832802; elamumaa Harjumaal Jõelähtme vallas Uskula külas nr 11833902; elamumaa Harjumaal Jõelähtme vallas Uskula külas nr 11834102; elamumaa Harjumaal Jõelähtme vallas Uskula külas nr 11834202; elamumaa Harjumaal Jõelähtme vallas Uskula külas nr 11834302; elamumaa Harjumaal Jõelähtme vallas Uskula külas nr 11834402; elamumaa Harjumaal Jõelähtme vallas Uskula külas nr 11834502; elamumaa Harjumaal Jõelähtme vallas Uskula külas nr 11834602; elamumaa Harjumaal Jõelähtme vallas Uskula külas nr 11834702; elamumaa Harjumaal Jõelähtme vallas Uskula külas nr 11834802; elamumaa Harjumaal Jõelähtme vallas Uskula külas nr 11834902; elamumaa Harjumaal Jõelähtme vallas Uskula külas nr 1183502; tootmismaa Harjumaal Jõelähtme vallas Uskula külas nr 11835502; üldmaa Harjumaal Jõelähtme vallas Uskula külas nr 11835502; 7. Sõiduaudot Opel Vectra (1997). 8. Teoloor OÜ – osa 1 – 20 000 kr – 20 000 kr; Maiksa Grupp OÜ – osa 1 – 50 000 kr – 50 000 kr; Swedbank pensionifond K3 – osakud – 7646,683 – 12,37 kr – 94 552,76 kr. 9. Swedbank – arvelduskonto 2; Swedbank – laenukonto 2. 10. Swedbank hüpoteeklaen – 1 404 900 kr. 11. Ei ole. 12. Volikogu liikme hüvitis.

1. Ardo Lass. 3. Töötü, volikogu liige. 4. Jõelähtme Vallavolikogu. 6. Elamumaa Harjumaal Jõelähtme vallas Loo alevikus 12256; tootmismaa Harjumaal Jõelähtme vallas Maardu külas 24504:003:0088; maatulundusmaa Lääne-Virumaaal Tapa vallas Läpi külas 1/2 10064; maatulundusmaa Hiiumaal Pühalepa vallas Suuremõisas 58133 – 63902:001:0680. 7. Ei ole. 8. AS Aatmaa nimeline 9770 – 100 kr – 977 000 kr; OÜ Melanell osa – 1,0 – 40 000 kr – 40 000 kr. 9. SEB – arveldusarve, USD konto, väärtpaberikonto. 10. AS SEB – 3 274 772,00 EEK. 11. Ei ole. 12. Jõelähtme Vallavalitsuse palk; AS SEB varahalduse intressid; Eesti Haigekassa ajutise töövõimetuse hüvitis; Seesam Life Insurance – III pensionisamba neg. muutus.

1. Jüri-Anton Kerner. 3. Talupidaja. 4. FIE Jüri Kerner Lilla talu. 6. Talumaja, laut, ait; maatulundusmaa Harjumaal Jõelähtme vallas Uskula külas nr 24504:003:0683; maatu-

lundusmaa 24504:003:0639. 7. Sõiduauto VAZ-2101 (1971); veoauto GAZ 51A (1965). 8. Ei ole. 9. Swedbank – arveldusarve. 10. Ei ole. 11. Ei ole. 12. Pension; volikogu ja komisjoni liikme hüvitis.

1. Harri Reidma. 3. Pensionär. 4. Ei ole. 6. Talu koos elumaja ja kõrvalhoonetega Harjumaal Jõelähtme vallas Aruaru külas A-70. 7. Sõiduauto Volkswagen Vento (1994). 8. Ei ole. 9. Ei ole. 10. Ei ole. 11. Ei ole. 12. Pension; volikogu liikme hüvitis.

1. Jelena Lätik. 3. Maakler. 4. Maad ja Majad Kinnisvara OÜ. 6. Maja Harjumaal Jõelähtme vallas Loo alevikus 24504:002:1380. 7. Ei ole. 8. Ei ole. 9. Swedbank – arveldusarve. 10. Swedbank – 700 000. 11. Hüpoteek Swedbank – 700 000. 12. Volikogu liikme hüvitis.

1. Marje Laimets. 3. Pearamatupidaja. 4. OÜ Loo Hooldus. 6. Korter Harjumaal Jõelähtme vallas Loo alevikus (ühisvara). 7. Sõiduauto Mazda 323 (1999) (ühisvara). 8. Ei ole. 9. SEB – arveldusarve; Sampo pank – arveldusarve. 10. Ei ole. 11. Loo Hoiu-Laenuühistu hüpoteek korter. 12. OÜ Loo Hooldus töötasu; Jõelähtme Vallavalitsus, volikogu liikme hüvitis; Loo Hoiu-Laenuühistu nõukogu liikme hüvitis.

1. Ljudmilla Kaska. 3. Volikogu liige. 4. Jõelähtme Vallavolikogu. 6. Kahetoaline korter Harjumaal Jõelähtme vallas Loo alevikus; kinnistu Harjumaal Jõelähtme vallas Iru külas; 2 kinnistut – Pärnu vald. 7. Sõiduauto Seat Toledo (1999). 8. Riverside Grupp OÜ 100% aktsiad. 9. SEB – 1 arvelduskonto. 10. Laen 36 000 kr. 11. Ei ole. 12. OÜ Jõelähtme Varahaldus nõukogu liikme hüvitis; volikogu liikme hüvitis.

1. Arvo Olek. 3. Juhataja. 4. TÜ Talismaa. 6. Maatulundusmaa Harjumaal Jõelähtme vallas 24505:002:0220. 7. Ei ole. 8. TÜ Talismaa osakud 185 000 kr. 9. Sampo pank – arveldusarve. 10. Ei ole. 11. Ei ole. 12. Volikogu liikme hüvitis.

1. Aavo Mooste. 3. Tegev-direktor. 4. OÜ Haljava. 6. Maatulundusmaa Harjumaal Jõelähtme vallas kinnistu nr 33203 - 24504:009:0009 (ühisvara). 7. Ei ole. 8. OÜ Haljava – osa 1 – 10 000 – 10 000. 9. SEB – arveldusarve; SEB – kaardikonto. 10. Ei ole. 11. Ei ole. 12. Volikogu liikme hüvitis.

Vallavalitsuse ametnikud

1. Priit Põldmäe. 3. Abivalavanem. 4. Jõelähtme Vallavalitsus. 5. Palgaaste 40 – 25 000 kr. 6. Maatulundusmaa Läänemaal (Pärnu piirkond) kinnistu nr 2107732; eluase-mekohtade maa Läänemaal (Pärnu piirkond) kinnistu nr 2107832. 7. Sõiduauto Toyota (2005); sõiduauto Hyundai

(1996); sõiduauto UAZ (1995); sõiduauto RAF (1989). 8. Rae Liikluskoool OÜ osa 1 – 12 000 kr; Nordington Invest OÜ – osa 1 – 20 000 kr. 9. SEB – arveldusarve; Swedbank – arveldusarve. 10. SEB – ca 800 000. 11. Ei ole. 12. Ei ole.

1. Tarmo Paldermaa. 3. Abivalavanem. 4. Jõelähtme Vallavalitsus. 5. Ametis aastast 2009 (22 500). 6. Elumaja Harjumaal Jõelähtme vallas Loo alevikus 86107; kinnistu Harjumaal Jõelähtme vallas Loo alevikus 86105; kinnistu Läänemaal Nõval, Hindaste 888; transpordimaa Harjumaal Jõelähtme vallas Loo alevikus. 7. Sõiduauto MB 190 E (1991); sõiduauto M-21 (1962). 8. Protraiter OÜ 100%; Loo Maja OÜ 100%; Martom Vara OÜ 25%. 9. Swedbank Eesti – arveldusarve; SEB – arveldusarve; Swedbank Eesti – krediitarveldusarve; SEB – krediitarveldusarve. 10. SEB – 216 881. 11. Ei ole. 12. Ei ole.

1. Priit Põldma. 3. Abivalavanem. 4. Jõelähtme Vallavalitsus. 5. Palgaaste 29 – 12 500 kr. 6. Korter Tallinnas; kinnistu Harjumaal Jõelähtme vallas Loo külas (1/2). 7. Sõiduauto KIA Sephia (1997); sõiduauto Fiat Punto (2000). 8. II samba pensionifond K3 Swedbank. 9. Swedbank – arveldusarve 4; SEB pank – arveldusarve. 10. SEB kodulaen 400 000 kr. 11. Ei ole. 12. Ei ole.

1. Merike Kahu. 3. Kallavere KK huvijuht; Neeme Rahvamaja kunstiline juht. 4. Maardu Linnavalitsus; Jõelähtme Vallavalitsus. 5. Vallavalitsuse liige aastast 2009 (2500 kr). 6. Korter Harjumaal Kuusalu vallas Kiul 9505; elumaja Harjumaal Jõelähtme vallas Manniva külas 75501. 7. Sõiduaudot Ford EU (1982), Hunday Sonata (1989), Volkswagen Golf (1993), Seat Cordoba (2000). 8. Ei ole. 9. Swedbank – arveldusarve. 10. Swedbank – kodulaen 130 000. 11. Ei ole. 12. Jõelähtme Vallavalitsus; Kallavere Keskkool; Allfilm OÜ.

1. Leho Kure. 3. Vallasekretär. 4. Jõelähtme Vallavalitsus. 5. Palgaaste 40 – 25 000 kr. 6. 1/2 kaasomandist eramu Põlvamaal Põlva vallas Põlvas 557138; korter Tallinnas 7351701. 7. Kasutusrent sõiduauto Citroën C4 (2008). 8. Ei ole. 9. SEB – arveldusarve, krediidiarve; Swedbank – arveldusarve; Danske Bank AS – arveldusarve, krediidiarve. 10. Sampo (Danske Bank) 600 000. 11. Ei ole. 12. Ei ole.

1. Merike Metstak. 3. Avalike suhete peaspetsialist. 4. Jõelähtme Vallavalitsus. 5. Palgaaste 33 – 15 000 kr. 6. Elumumaa/korter Harjumaal Tallinnas – 3470401; elamumaa/korter Harjumaal Tallinnas – 22601701; maatulundusmaa/elamu Harju-

maal Jõelähtme vallas Kalavere külas 1566102 (1/2). 7. Ei ole. 8. OÜ Merimetsa Kinnisvara 100% omanik. 9. SEB – arveldusarve. 10. SEB – 136 715 kr; SEB – 20 477 eurot. 11. AS SEB Ühisliising kasutusrent Mazda 3. 12. Üüritud.

1. Önneli Varend. 3. Finantsosakonna juhataja. 4. Jõelähtme Vallavalitsus. 5. Palgaaste 40–25000 kr. 6. Eramaa, kinnistud Läänemaal Hanila vallas – 1950:00:0770; 1 9 5 0 1 : 0 0 2 : 0 0 0 2 ; 19501:002:0001; Läänemaal Lihula vallas 41201:005:0058; Tallinnas – TB005709009 –1/2; TB0002268027 – 476/5996. 7. Ei ole. 8. Ei ole. 9. Swedbank – arvelduskonto, kogumispensioni konto; SEB – arvelduskonto 2; Marfin Bank – arvelduskonto. 10. Swedbank – 57 851.94 eurot – eluasemelaen; Swedbank – 48 437.87 kr – öppelaen. 11. Ei ole. 12. Ei ole.

1. Kai Mets. 3. Pearaamatupidaja. 4. Jõelähtme Vallavalitsus. 5. Palgaaste 36 – 18 500 kr. 6. Eramaa Harjumaal Jõelähtme vallas Saha külas 24504:003:0335; eramaa Harjumaal Jõelähtme vallas Maardu külas 24504:003:0337. 7. Ei ole. 8. Ei ole. 9. Swedbank – arveldusarve; SEB pank – arveldusarve. 10. Ei ole. 11. Laenuleping – 67 000 kr. 12. Ei ole.

1. Jaana Haab. 3. Vanemraamatupidaja. 4. Jõelähtme Vallavalitsus. 5. Palgaaste 32 – 14 600 kr.

6. Korter Harjumaal Jõelähtme vallas Kostiveres. 7. Ei ole. 8. Ei ole. 9. Swedbank – arveldusarve.

10. Ei ole. 11. Ei ole. 12. Ei ole.

1. Ellen Kahu. 3. Vanemraamatupidaja. 4. Jõelähtme Vallavalitsus. 5. Palgaaste 31 – 13 500 kr.

6. Kinnistu Harjumaal Kuusalu vallas 35201:003:1120; kinnistu Harjumaal Kuusalu vallas 35201:003:0035. 7. Ei ole. 8. Ei ole. 9. Swedbank – arveldusarve. 10. Ei ole. 11. Ei ole. 12. Ei ole.

1. Ülo Laanemets. 3. Maaosakonna juhataja. 4. Jõelähtme Vallavalitsus. 5. Palgaaste 37 – 20 000 kr. 6. Boksiridaelamus elamumaa Harjumaal Jõelähtme vallas Loo alevikus nr 198502; garaažiboks Harjumaal Jõelähtme vallas Loo alevikus 1/10 m.o nr 10589102. 7. Ei ole. 8. Swedbank väärtpaberikonto 100 000 kr. 9. Swedbank – arveldusarve; Nordea Pank – arveldusarve. 10. Ühishüpooteek SEB pangas 1 019 000 kr. 11. Ei ole. 12. Ei ole.

1. Alo Ehasoo. 3. Jurist/peaspetsialist. 4. Jõelähtme Vallavalitsus. 5. Palgaaste 34 – 16 000 kr. (2009) 6. Korter Harjumaal Tallinnas 19581601; korter Harjumaal Tallinnas 19582301; ½ kinnistust Harjumaal Jõelähtme vallas Neeme külas 10436002. 7. Sõiduauto BMW (2000); sõiduauto Chevrolet Camaro (1978); sõiduauto Chevrolet Camaro (1996);

sõiduauto Chevrolet Silverado (1989). 8. Trigent Capital OÜ osakapital 40 000 kr; Estgolf osakapital 40 000 kr. 9. Swedbank – arveldusarve, krediitkaart; SEB – arveldusarve; Nordea Pank – arveldusarve, hoiusearve, krediitkaart. 10. Nordea pank – 154 514 eurot. 11. Käendusleping OÜ Trigent Capital; sõidukiliising SEB. 12. Ei ole.

1. Triin Lindau. 3. Maakorralduse peaspetsialist. 4. Jõelähtme Vallavalitsus. 5. Palgaaste 32 – 14 600 kr. 6. Maja Harjumaal Jõelähtme vallas Neeme külas Harju kinnispiirkond 1926702 (1/2). 7. Ei ole. 8. Ei ole. 9. Swedbank. 10. Ei ole. 11. Ei ole. 12. Ei ole.

1. Alla Tempel. 3. Maaosakonna vanemspetsialist. 4. Jõelähtme Vallavalitsus. 5. Palgaaste 29 – 12 500 kr. 6. Korteriomand Harjumaal Jõelähtme vallas Kostiveres 8131902 (525/30410 m.o). 7. Ei ole. 8. Ei ole. 9. SEB pank – arveldusarve. 10. Ei ole. 11. Ei ole. 12. TÜ Kostivere Tera palk.

1. Kristiina Välba. 3. Hariduse-, kultuuri- ja sotsiaalosakonna juhataja. 4. Jõelähtme Vallavalitsus. 5. Palgaaste 37 – 20 000 kr. 6. Ei ole. 7. Ei ole. 8. Ei ole. 9. Nordea pank – arveldusarve; SEB – arveldusarve 2. 10. Ei ole. 11. Ei ole. 12. Peretoetus.

1. Liivi Vain. 3. Sotsiaaltöö vanemspetsialist. 4. Jõelähtme Vallavalitsus. 5. Palgaaste 29 – 12 500 kr. 6. Elumaja ½ Harjumaal Jõelähtme vallas Jõelähtme külas. 7. Sõiduauto ZAZ (1990); sõiduauto KIA (1997). 8. Ei ole. 9. SEB – arveldusarve. 10. Ei ole. 11. Ei ole. 12. Ei ole.

1. Regina Sergejeva. 3. Lastekaitse vanemspetsialist. 4. Jõelähtme Vallavalitsus. 5. Palgaaste 29 – 12 500 kr. 6. Elamu Harjumaal Viimsi vallas Viimsi 4197002. 7. Ei ole. 8. II samba pensionifondi K3 Swedbank. 9. Swedbank – arveldusarve, pensionifond; DNB Nord pank – arveldusarve 3. 10. DNB Nord pank 1 100 000 kr. 11. Ei ole. 12. Ei ole.

1. Elle Himma. 3. Kultuuri- ja spordi vanemspetsialist. 4. Jõelähtme Vallavalitsus. 5. Palgaaste 29 – 12 500 kr. 6. Ei ole. 7. Ei ole. 8. SEB. 9. Ei ole. 10. Ei ole. 11. Ei ole. 12. Ei ole.

1. Carmen Viherpuu. 3. Hariduse vanemspetsialist. 4. Jõelähtme Vallavalitsus. 5. Palgaaste 29 – 12 500 kr. 6. Elamumaa Harjumaal Jõelähtme vallas Loo alevikus elamuboks nr 1969 katastritunnus 24504:002:0220. 7. Ei ole. 8. Ei ole. 9. Swedbank – arveldusarve, SEB pank – arveldusarve. 10. Eluasemelaen SEB Pank AS kaaslaenu taotleja (50%) jääk 52 817.49 eurot. 11. Ei ole. 12. Ei ole.

1. Johann-Aksel Tarbe. 3. Arhitekt. 4. Jõelähtme Vallavalitsus. 5. Palgaaste 37 – 20 000 kr.

6. Ei ole. 7. Ei ole. 8. OÜ

Tumtum – osa – 1 – 40000 – 40000. 9. Swedbank – arvelduskonto; Sampo Pank (Danske Bank A/S Eesti) – arvelduskonto; Den Danske Bank – arvelduskonto (Taani Kuningriik). 10. Swedbank öppelaen 26 286.45. 11. Ei ole. 12. Ei ole.

1. Anne Ruus. 3. Arenguja planeerimise sekretär. 4. Jõelähtme Vallavalitsus. 5. Palgaaste 31 – 13 500 kr. 6. Ei ole. 7. Auto Mitsubishi Colt (2008). 8. Ei ole. 9. Swedbank – arvelduskonto. 10. Ei ole. 11. Ei ole. 12. Ei ole.

1. Birgit Pall. 3. Ehitusspetsialist/registripidaja. 4. Jõelähtme Vallavalitsus. 5. Palgaaste 24 – 9400 kr. 6. Ei ole. 7. Sõiduauto Opel Calibra (1994). 8. Ei ole. 9. SEB – arvelduskonto. 10. Ei ole. 11. Ei ole. 12. Ei ole.

1. Indrek Mäekügas. 3. Keskkonnaosakonna juhataja. 4. Jõelähtme Vallavalitsus. 5. Palgaaste 37 – 20 000 kr. 6. Maatulundusmaa Harjumaal Jõelähtme vallas Ihassalu külas 24505:001:0097; korteriomand Harjumaal Viimsi vallas Viimsi 5747-12. 7. Ei ole. 8. Ei ole. 9. Swedbank – arveldusarve. 10. Ei ole. 11. Ei ole. 12. Ei ole.

1. Priit Adler. 3. Arenguja planeerimise osakonna juhataja. 4. Jõelähtme Vallavalitsus. 5. Palgaaste 37 – 20 000 kr. 6. Maatulundusmaa Lääne-Virumaal Tamsalu vallas Järsi külas 168331; maatulundusmaa Lääne-Virumaal Tamsalu vallas Järsi külas 3122331; maatulundusmaa Lääne-Virumaal Järsi külas 4358631; korteriomand Tartumaal Tartu linnas 3163703. 7. Sõiduauto Nissan Primera (2006). 8. SEB pensionifond osak 3703,133 – 11,27 – 41 752,45; pensionikindlustus fondidesse Swedbank 21349; Tallink AS aktsiad 1000 – 4,85 – 4850. 9. Swedbank – hoius; Sampo pank – hoius; SEB pank – hoius. 10. Ei ole. 11. Ei ole. 12. Töövõtt teadus- ja õppetööst, autoritasu; isikliku vara müük ja rent.

1. Liis Truubon. 3. Keskkonna vanemspetsialist. 4. Jõelähtme Vallavalitsus. 5. Palgaaste 32 – 14 600 kr. 6. Ei ole. 7. Ei ole. 8. Ei ole. 9. Swedbank – arveldusarve 5; SEB – arveldusarve. 10. Ei ole. 11. Ei ole. 12. Ei ole.

1. Anu Mumm. 3. Ehituse ja arhitektuuri vanemspetsialist. 4. Jõelähtme Vallavalitsus. 5. Palgaaste 31 – 17 500 kr. 6. Korter Harjumaal Tallinnas 78408:801:6300. 7. Ei ole. 8. Ei ole. 9. Swedbank deebet; SEB – deebet, kasutushoius; Sampo pank – deebet, krediit. 10. Sampo pank – 901 508.27. 11. Ei ole. 12. Ei ole.

1. Uno Paas. 3. Väärteomenetleja. 4. Jõelähtme Vallavalitsus. 5. Palgaaste 33 – 15 000 kr + 2000 kr hüvitis. 6. Elamumaa (kaasomandis) Harjumaal Rae vallas Lagediil nr 8030702. 7. BMW X-5 (2002); Chrysler PT Cruiser (2000). 8. OÜ Atoll osak – 10

000 kr – 40 000 kr – 40 000 kr. 9. Sampo pank deebet ja krediit; Swedbank deebet (2); krediit (3); Nordea Pank krediit. 10. Swedbank – 290 000 kr. 11. Hüpooteek 1 064 000 kr AS SEB kasuks; hüpooteek 391 000 kr Swedbanki kasuks. 12. Ei ole.

1. Kari Jaago. 3. Ehitusosakonna juhataja. 4. Jõelähtme Vallavalitsus. 5. Palgaaste 36 – 18 500 kr. 6. Elamu Pärnumaal Sindis, Pärnu kinnistuspiirkond 74101:006:0039. 7. Chrysler Le Baron (1993). 8. OÜ Karidigital osak – 1 – 40 000 kr – 40 000 kr; OÜ Arabelle osak – 1 – 40 000 kr – 40 000 kr; OÜ Omega Pro osak – 1 – 20 000 kr – 20 000 kr. 9. SEB – arvelduskonto. 10. Ei ole. 11. SEB pangalaenu käendus. 12. Ei ole.

1. Helle Kulbas. 3. Planeeringute peaspetsialist. 4. Jõelähtme Vallavalitsus. 5. Palgaaste 33 – 15 000 kr. 6. Korter (kinnisasi) Pärnumaal Pärnu linnas, maakasutuse kood: 1181-8-8, liik-E. 7. Ei ole. 8. Osa: Made Projekt OÜ – 1 – 10 000 kr. 9. Swedbank – arvelduskonto. 10. Ei ole. 11. Ei ole. 12. Töövõtt Made Projekt OÜ – töötasu.

1. Mihkel Toomse. 3. IT-spetsialist. 4. Jõelähtme Vallavalitsus. 5. Palgaaste 28 – 11 400 kr. 6. Ei ole. 7. Ei ole. 8. Ei ole. 9. Swedbank – arveldusarve, krediidiarve; SEB – arveldusarve. 10. Ei ole. 11. Ei ole. 12. Ei ole.

1. Lia Oolberg. 3. Sekretärasjaajaja. 4. Jõelähtme Vallavalitsus. 5. Palgaaste 28 – 11 400 kr.

6. ½ kinnistust Ida-Virumaal Kohtla-Nõmme alevikus. 7. Sõiduauto Ford Sierra (1986). 8. Ei ole. 9. SEB – 1. 10. Ei ole. 11. Ei ole. 12. Ei ole.

1. Elo Pajo. 3. Sekretärasjaajaja. 4. Jõelähtme Vallavalitsus. 5. Palgaaste 28 – 11 400 kr. 6. Ei ole. 7. Ei ole. 8. Ei ole. 9. Swedbank – arveldusarve. 10. Ei ole. 11. Ei ole. 12. Ei ole.

1. Lembit Tuur. 3. Arenduse peaspetsialist (alates 03.2009). 4. Jõelähtme Vallavalitsus. 5. Palgaaste 34 – 16000 kr (alates 03.2009). 6. Korteriomand (ühisomand) Harjumaal Tallinn kinnistu nr 13497001. 7. Sõiduauto (ühisomand) Ford Mondeo (2004). 8. Tootearenduse ja Tehnoloogia OÜ osakud 200 – 100 – 20 000. 9. SEB – arveldusarve 2, arvelduskrediidi leping. 10. Ei ole. 11. Ei ole. 12. Tootearenduse ja Tehnoloogia OÜ juhatus liikme tulemustasu; Loo Vesi OÜ nõukogu liikme tasu; FIE-na tegutsemise tulemustasu; Vaela AS nõukogu liikme tulemustasu.

Volikogu esimees Väino Haab ja vallavanem Toomas Kummel esitasid oma deklaratsioonid siseministrile ja need avalikustatakse Riigi Teataja Lisas.

Õnnitleme kõiki juuli sünnipäevalapsi, soovime õnne ja tervist! Valla eakate sünnipäevad augustis 2009

93	11.09	VALVE TOOM	Koogi küla
91	02.09	ELLA OTSTAK	Liivamäe küla
85	15.09	PELAGEJA RÜTTEL	Loo alevik
83	12.09	LEMBIT PÖLDMA	Neeme küla
82	13.09	MARIA MAŽAJEVA	Kostivere alevik
81	17.09	NIINA PJANKOVA	Loo alevik
80	04.09	HILDEGARD LEIMANN	Loo alevik
80	07.09	MELAINE TIISKER	Kostivere alevik
75	01.09	MILVI VAHER	Kostivere alevik
75	01.09	VILMA LÄNS	Kaberneeme küla
75	19.09	HARRI VARIPUU	Loo alevik
70	05.09	JÜRI MAALA	Loo alevik
70	06.09	MATI VILBA	Loo alevik
70	15.09	LEMBI PÖDER	Saha küla
70	24.09	ANTS SIKKA	Kostivere alevik
70	26.09	TAMARA MANKOVA	Loo alevik

Rebala küla koosolek toimub pühapäeval, 4. oktoobril kell 12.00, küla keskel ristmikul. Kohtumiseni Jaak Nairismägi

Teised meist

Postimees

Siseministeriumi tellimusel Eesti omavalitsused viimase nelja aasta võimekuse järgi ritta pannud teadlaste edetabelis troonivad Harjumaal vallad ja Tallinn ning tabeli lõpp kuulus Kagu-Eesti ja Peipsi-äärsetele valdadele.

OÜ Geomedia hindas 227 omavalitsuse võimekuse indeksit, leides ühtekokku 28 eri komponenti ning arvesse läks näiteks nii elanike arv, kohalike majandustegevus, töötus, ülalpeetavate arv, omavalitsuse eelarve ja võlakoorumus, omavalitsuse ametnikud ning omavalitsuses pakutavad teenused.

Aastate 2005–2008 kõige võimekamaks omavalitsuseks kujunes uuringu järgi Viimsi vald, kellele järgnesid Saku vald, Tallinna linn, Rae vald ja Saue linn. Esikümnes olid Harju valdadest veel Harku ja Jõelähtme.

Eesti kohaliku omavalitsuse üksuste võimekuse indeks, uuringu tutvustusel selgus, et Jõelähtme vald on vabariigis võimekusest kaheksas.

Südamlik kaastunne
Tõnu ja Jessica Lauterile
EMA ja VANAEMA
kaotuse puhul
Neeme Algkool
Neeme Rahvamaja

Avaldame Lindale ja lastele kaastunnet abikaasa ja isa **Arvo Kaasik** u 21.09.1936 – 17.09.2009 surma puhul. Endised töökaaslased söödaköögist

Avaldame südamlikku kaastunnet

MALLE KRUISE 23.03.1954–14.08.2009
ENDEL NEPS 30.10.1938–20.08.2009
MIHKEL SIIMISKER 08.11.1928–02.09.2009

KÕIKIDE MÄÄRUSTE JA OTSUSTEGA SAAB TUTVUDA JÕELÄHTME VALLAVALITSUSE KANTSELEIS, RAAMATUKOGUDES JA KODULEHEL:
www.joelahtme.ee

Väljaandja:
Jõelähtme Vallavolikogu ja Vallavalitsus
Toimetaja Merike Metstak
52 788 70 ja 6054866;
ajaleht@joelahtme.ee



Jõelähtme Rahvamajas Harrastusteatri etendused.

4. oktoobril kell 20.00 Jaan Võõramaa (Dajan Ahmet)
"MAMMA" (2 tundi), lavastaja Venda Peebo.
Kuusalu näiteringi etendus. Pilet 40 krooni.

24. oktoobril kell 18.00 H.Wuolijoki
"NISKAMÄE NAISED", lavastaja Jürgen Kajak
Kiisa näiteringi etendus.
Kohvitund Niskamäel! Pilet 40 krooni

31. oktoobril kell 19.00 teatraliseeritud õhtu
"10 AASTAT JÕELÄHTME LAVAGRUPPI".
Kõik on oodatud!

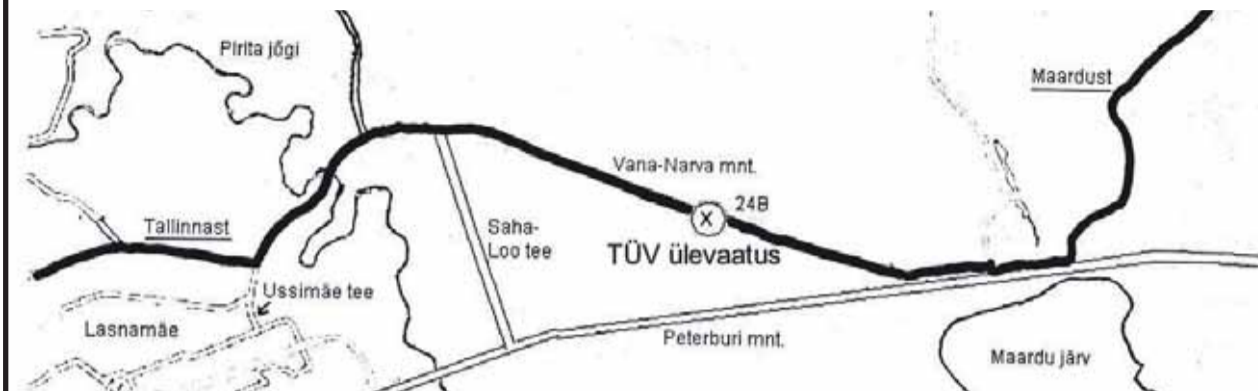
TÜV Eesti OÜ tehnoülevaatus

Vana-Narva mnt. 24B, Maardu

Teeme ülevaatusi kõigi kategooriate sõidukitele.

Lisaks pakume väljaspool Euroopa Liidu toodetud autode tüübikinnitust.

Kontakt: tel. 637 9122, www.tuev-nord.ee



SUL ON MURE? MEIL ON LAHENDUS

- + TEEME EHITUSPROJEKTI UUE MAJA JAOKS
VÕI OLEMASOLEVA ÜMBEREHITUSEKS
- + TEEME MÕÖDISTUSPROJEKTI
OLEMASOLEVA EHITISE SEADUSTAMISEKS
- + AITAME EHITUSLOA / KASUTUSLOA TAOTLEMISEL

EELPROJEKT

ARHITEKTUURIBÜROO

MEIE KONTAKTID:
tel. 52 36 553
e-post: info@eelprojekt.ee
Väike-Ameerika 8 Tallinn
www.eelprojekt.ee

Lame- ja viilkatusetööd, remont ja hooldus.

Terasside ja fasaadide ehitus. Vihmaveesüsteemide paigaldus.
Töödele garantii. 53 436 257 või 6 55 55 66. Illar

Kanaliseerimis- ja veeturustike ehitus, septikute- kogumismahutite müük ja paigaldus.

Teeme Teie maamaja korraliku joogivee ja reoveesüsteemi.
Töid teostame üle Eesti. www.jyritoru.ee
email: jyritoru@jyritoru.ee Tel: 58145117 või 5151985

Forestry OÜ ostab kasvavat metsa,
kuuse-männipalki ja paberipuud.
Abistame paberite vormistamisel ja raietöödel.
Oma transport. www.forestryest.ee
56636076 56638551

Kõige soodsamad küttepuid! Lepp alates 350 krooni
ruum, kask alates 430 krooni ruum.
Konteineris alates 1090 kroonist tk.
Toome puud Harjumaal tasuta koju. Tellimiseks
helista 6707110, 5200093 või täida tellimisleht
Internetis: www.puu24.ee

Müüa küttepuid: lepp m 50cm 340,00.
Lepp m 30cm 360,00. Hind sisaldab transporti.
Tel. 5032749

Loo Keskkoolis algavad inglise keele kursused eri
tasemetele (koolitusluba 5177HTM).
Kursuse maht on 75 akadeemilist tundi maksumusega
3800 krooni, lisandub käibemaks.
Eraisikud saavad tulumaksu tagasi.
Info ja registreerimine: Lia Oispuu, tel 53419156;
liaoispuu@hotmail.ee.

Uued ja kvaliteetsed Mitsubishi soojustpumpad koos
paigaldusega. Liisi soojustpump koju juba 3000kr
sissemaksuga! Tel: 56483222; www.homeair.ee

Teostame muru niitmist, puude raiet, hekkide ja okste
lõikust ja teisi haljastus- ja hooldustöid. Tel 55 637 666

Liuguksed ja riidekapid teie soovide ja mõõtude järgi
www.nagusul.ee 5221151

Müüa heitveemahutid ja septikud 2 kuni 50 kuupmeetrit.
Hinnad soodsad, tähtjaid lühikesed,
transpordivõimalus. Tel 56 207 378.

Piirdeaedade müük ja paigaldus. Aedade remont.
Terasside ehitus. Mulla müük ja kohalevedu.
Õvera Puit ja Aed OÜ Tel 55519950

Teeme erinevaid üldehitustöid, vundamendid, seinad ja
katused. Tel 5013305.

Müüa saetud ja lõhutud küttepuid, erinevates pikkustes,
laotud konteineritesse. Transport hinna sees. Tel 566 88 084

Käes on sügiskoristuse aeg! TELLI KONTEINER PRAHI ÄRAVEOKS



ATI Teenused OÜ

www.atigrupp.ee

rene@atigrupp.ee

Info ja tellimuste vastuvõtt: tel. 5 121 181



HAABER-AUTO
AUTO- JA ARIKAUBAD

Husqvarna
Jonsered

PARTNER

Murutraktoritel
suur
allahindlus

www.haaber.ee

Autovaruosade müük
Autoremont, õlivahetus
Rehvide müük ja paigaldus
Aia- ja metsatehnika müük ja remont
Muruniidukite hooldus ja remont
Robotniidukite müük

Rohuneeme tee 2
Haabneeme, Viimsi vald
tel 6 090 351
E-R 8.30 - 18.00
L 10.00 - 15.00
e-post info@haaber.ee

Pangabuss

Kõik oma rahaasjad saate korda ajada pangabussis!

Kostivere päevakeskuse juures
peatub pangabuss kell 9.00–10.00

24. septembril, 8. ja 22. oktoobril,
6. ja 19. novembril, 11. ja 17. detsembril.

Bussis saate:

- nõu pangateenuste kohta
- tellida ja kätte pangakaardi
- makseautomaadist oma kontole sularaha kanda ja välja võtta
- teha arvuti abil makseid
- sõlmida hoiuseid ja erinevaid lepinguid

Pangabussi sõiduplaan internetis: www.swedbank.ee
Küsi lisa 6 310 310

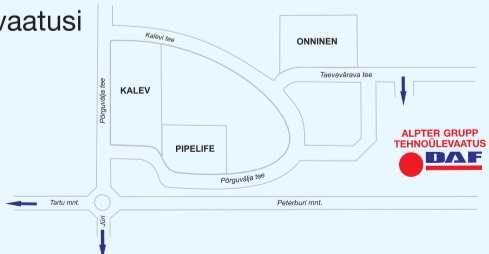
Swedbank



Alates 2008 aasta Juulist oleme avatud
Laupäeval 9.00 - 15.00
Tööpäevadel 8.00 - 19.00

DAF

Teostame igat liiki ülevaatusi
sõidu- ja veoautodele,
bussidele,
traktoritele,
mootorratastele,
haagistele.



Alpter T.Ü.V. OÜ
Taevavärava tee 9a, Rae vald Tel. 606 4230 Mob. 5624 6136
www.alpter.ee tehno.rae@alpter.ee



HINDAN TEIE KINNISVARA



Koit Uus 50 74 514

66 84 700 1partner@1partner.ee www.1partner.ee

1Partner
KINNISVARA